



ΕΛΛΗΝΙΚΗ ΔΗΜΟΚΡΑΤΙΑ
ΥΠΟΥΡΓΕΙΟ ΕΣΩΤΕΡΙΚΩΝ



εκδδα

ΕΘΝΙΚΟ ΚΕΝΤΡΟ ΔΗΜΟΣΙΑΣ ΔΙΟΙΚΗΣΗΣ ΚΑΙ ΑΥΤΟΔΙΟΙΚΗΣΗΣ

ΕΘΝΙΚΗ ΣΧΟΛΗ ΔΗΜΟΣΙΑΣ ΔΙΟΙΚΗΣΗΣ
ΚΑΙ ΑΥΤΟΔΙΟΙΚΗΣΗΣ

ΚΖ' ΕΚΠΑΙΔΕΥΤΙΚΗ ΣΕΙΡΑ
ΤΕΛΙΚΗ ΕΡΓΑΣΙΑ

ΤΙΤΛΟΣ

Σχεδιάζοντας ένα πολιτιστικό εκπαιδευτικό πρόγραμμα για ένα δήμο.

ΤΜ. ΕΞΕΙΔΙΚΕΥΣΗΣ: ΠΟΛΙΤΙΣΤΙΚΗ ΔΙΟΙΚΗΣΗ

Επιβλέπουσα:

κ. Μαρία Γκιρτζή.

Σπουδάστρια:

Αικατερίνη Κατσαμπάνη

ΑΘΗΝΑ - 2022
Σχεδιάζοντας ένα πολιτιστικό εκπαιδευτικό
πρόγραμμα για ένα δήμο.

ΕΥΧΑΡΙΣΤΙΕΣ

Ευχαριστώ θερμά την επιβλέπουσα καθηγήτρια, κυρία Μαρία Γκιρτζή για την καθοδήγηση και την πολύτιμη βοήθειά της στην προσπάθειά μου.

Εκφράζω τις ευχαριστίες μου και στο ΕΚΔΔΑ για την ευκαιρία που μου έδωσε να πραγματοποιήσω αυτήν την έρευνα.

Αθήνα, 11 – 5- 2022.

Αικατερίνη Κατσαμπάνη.

ΠΕΡΙΛΗΨΗ

Η εργασία αναφέρεται στο σχεδιασμό ενός πολιτιστικού εκπαιδευτικού προγράμματος για το αρχαίο θέατρο. Στόχος είναι η διερεύνηση της παιδαγωγικής αξίας των πολιτιστικών εκπαιδευτικών προγραμμάτων και των πλεονεκτημάτων τους έναντι της παραδοσιακής διδασκαλίας. Η μέθοδος που ακολουθείται είναι η μελέτη της διεθνούς βιβλιογραφίας για τη σύγκριση με άλλες έρευνες, τον εντοπισμό ερευνητικών κενών και την τεκμηρίωση της αναγκαιότητάς της. Τα πολιτιστικά προγράμματα αξιοποιούν το πολιτισμικό κεφάλαιο κάθε μαθητή, ενεργοποιούν την πολλαπλή νοημοσύνη και θέτουν τον εκπαιδευόμενο στο επίκεντρο της μαθησιακής διαδικασίας. Ο σχεδιασμός ενός πολιτιστικού εκπαιδευτικού προγράμματος εκκινεί από την επιλογή θέματος ανάλογα με τις μαθησιακές ανάγκες της ομάδας -στόχου. Υπηρετούνται προκαθορισμένες μαθησιακές κατευθύνσεις. Θεμέλιο αποτελούν σύγχρονες παιδαγωγικές θεωρίες γνώσης και μάθησης καθώς και σύγχρονες παιδαγωγικές τεχνικές – εργαλεία. Η αξιολόγηση ανατροφοδοτεί τους σχεδιαστές του προγράμματος εμπλέκοντας ενεργά τους εκπαιδευόμενους. Η πρωτοτυπία της έρευνας έγκειται στη σύνδεση του παρόντος εκπαιδευτικού προγράμματος με την Τοπική Αυτοδιοίκηση. Καινοτομία αποτελεί η εστίαση στην τραγωδία, ο νοερός διάλογος των εκπαιδευομένων με τους τρεις τραγικούς, η ισότιμη πρόσβαση μαθητών ΑΜΕΑ και ο συμμετοχικός σχεδιασμός με χρήση της τεχνολογίας.

ΛΕΞΕΙΣ – ΚΛΕΙΔΙΑ: Πολιτιστικό εκπαιδευτικό πρόγραμμα, πολιτισμικό κεφάλαιο, πολλαπλή νοημοσύνη, παιδαγωγικές θεωρίες, αξιολόγηση, καινοτομία.

ABSTRACT

This thesis refers to the design of a cultural educational program about ancient theatre. The aim of the thesis is to explore the pedagogical value of cultural educational programmes and their advantages over traditional teaching. The methodology used in this research is the review of the international literature in order to make comparisons with other researches, identify research gaps and document its necessity. Cultural programmes utilize the cultural capital of each student, activate multiple intelligence and place the learner at the centre of the learning process. The design of a cultural educational program starts from the choice of topic according to the learning needs of the target group. Predetermined learning directions are followed. Cultural educational programmes are founded on the premises of modern pedagogical theories of knowledge and learning as well as modern pedagogical techniques – tools. The evaluation process gives feedback to the program designers by actively involving the trainees. The originality of the research lies in the connection of this educational program with the Local Government. The program is innovative as it focuses on tragedy, implicates the learners at an imaginary dialogue with the three historic tragic poets, ensures equal access of students with disabilities and realizes participatory planning using technology.

KEY WORDS: cultural educational program, cultural capital, multiple intelligence, pedagogical theories, evaluation process, innovative.

ΠΕΡΙΕΧΟΜΕΝΑ

I. Εισαγωγή.....σελ. 11 – 12.	
II. Κύριο Μέρος.....σελ. 12 – 71.	
<u>Κεφάλαιο 1: Ερευνητικός στόχος – Ερευνητικά ερωτήματα – Μεθοδολογία – Περιορισμοί – Επιστημονική και πρακτική συνεισφορά της έρευνας...</u> σελ. 12- 14.	
Ενότητα 1.1.1: Ερευνητικός στόχος.....σελ. 12.	
Ενότητα 1.1.2: Ερευνητικά ερωτήματα.....σελ. 12-13.	
Ενότητα 1.1.3: Μεθοδολογία.....σελ. 13.	
Ενότητα 1.1.4.: Περιορισμοί στην εκπόνηση της εργασίας.....σελ. 13.	
Ενότητα 1.1.5.: Επιστημονική και πρακτική συνεισφορά της έρευνας..σελ. 13 – 14.	
<u>Κεφάλαιο 2: Φορέας – Σκεπτικό – Ομάδα – στόχος.</u>σελ. 14 -16.	
Υποκεφάλαιο 2.1: Φορέας και σκεπτικό.....σελ. 14 – 15.	
Υποκεφάλαιο 2.2.: Σε ποιους απευθύνεται το εκπαιδευτικό πρόγραμμα...σελ. 15 – 16.	
<u>Κεφάλαιο 3:Σκοπός και στόχοι του εκπαιδευτικού προγράμματος</u>σελ. 16 – 21.	
<u>Κεφάλαιο 4: Παιδαγωγικές θεωρίες – Παιδαγωγικές τεχνικές και εργαλεία.</u>σελ. 21 – 28.	
Υποκεφάλαιο 4.1: Παιδαγωγικές θεωρίες.....σελ. 21 – 25	
Υποκεφάλαιο 4.2.: Παιδαγωγικές τεχνικές – εργαλεία.....σελ. 25 – 28.	
<u>Κεφάλαιο 5: Σύντομη παρουσίαση του προγράμματος</u>σελ. 28 – 29.	
<u>Κεφάλαιο 6: Εκπαιδευτικά φυλλάδια</u>σελ. 29– 62.	
Υποκεφάλαιο 6.1.: Φυλλάδιο για τον εκπαιδευτικό.....σελ. 29-47.	
Ενότητα 6.1.1. : Στη σχολική τάξη πριν την εκπαιδευτική ξενάγηση.....σελ. 29 – 33.	

ΠΕΡΙΕΧΟΜΕΝΑ (συνέχεια)

Ενότητα 6.1.2.: Εκπαιδευτική ξενάγηση.....σελ.33 -34.	σελ.33 -34.
Ενότητα 6.1.3.: Θεατρικό παιχνίδι.....σελ. 34 – 45.	σελ. 34 – 45.
Ενότητα 6.1.4.: Κάθαρση.....σελ. 45 -46.	σελ. 45 -46.
Ενότητα 6.1.5.: Μετά την επιστροφή στη σχολική τάξη.....σελ. 46 – 47.	σελ. 46 – 47.
Υποκεφάλαιο 6.2.: Φυλλάδιο για το μαθητή.....σελ. 48 – 62.	σελ. 48 – 62.
Ενότητα 6.2.1.: Στη σχολική τάξη πριν την εκπαιδευτική ξενάγηση.....σελ. 48 – 53.	σελ. 48 – 53.
Ενότητα 6.2.2.: Εκπαιδευτική ξενάγηση.....σελ. 53 – 57.	σελ. 53 – 57.
Ενότητα 6.2.3.: Θεατρικό παιχνίδι.....σελ. 57- 59.	σελ. 57- 59.
Ενότητα 6.2.4.: Κάθαρση.....σελ. 59 – 60.	σελ. 59 – 60.
Ενότητα 6.2.5.: Μετά την επιστροφή στη σχολική τάξη.....σελ. 60 – 62.	σελ. 60 – 62.
<u>Κεφάλαιο 7: Διδακτική προσέγγιση μαθητών ΑΜΕΑ.....σελ. 62 – 63.</u>	σελ. 62 – 63.
<u>Κεφάλαιο 8: Διεπικοινωνιακή πλατφόρμα.....σελ. 63– 64.</u>	σελ. 63– 64.
<u>Κεφάλαιο 9: Αξιολόγηση του εκπαιδευτικού προγράμματος.....σελ. 64 – 70.</u>	σελ. 64 – 70.
<u>III. Συμπεράσματα.....σελ. 70 -71.</u>	σελ. 70 -71.
<u>IV. Βιβλιογραφία.....σελ. 71 – 76.</u>	σελ. 71 – 76.

Ε.Σ.Λ.Λ.Α.

Αικατερίνη Κατσαμπάνη.

Copyright ©

2022

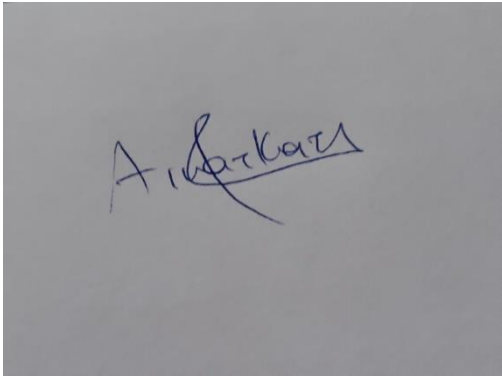
Με την επιφύλαξη παντός δικαιώματος.

ΔΗΛΩΣΗ

Δηλώνω ρητά ότι, η παρούσα εργασία αποτελεί αποκλειστικά προϊόν προσωπικής εργασίας, δεν παραβιάζει καθ' οιονδήποτε τρόπο πνευματικά δικαιώματα τρίτων και δεν είναι προϊόν μερικής ή ολικής αντιγραφής.

Αθήνα, 10/05/2022

Αικατερίνη Κατσαμπάνη



Aikaterini

ΠΙΝΑΚΑΣ ΕΙΚΟΝΟΓΡΑΦΗΣΗΣ

1. Σύγχρονο θέατρο.....σελ. 48
2. Αισχύλος (525 ή 524 π.Χ. – 456 π.Χ.).....σελ. 49
3. Σοφοκλής (496 π.Χ. – 406 π.Χ.).....σελ. 49
4. Ευριπίδης (480 π.Χ. – 406 π.Χ.).....σελ. 49
5. Θεός Διόνυσοςσελ.50
6. Προσωπείο.....σελ. 52
7. Χορός τραγωδίας.....σελ. 52
8. Χάρτης – Θέατρο του Διονύσου.....σελ. 53
9. Κρατήρας με σκηνή από την τραγωδία «Προμηθεύς Πυρκαεύς» του Αισχύλου.Εθνικό Αρχαιολογικό Μουσείο (1^{ος} όροφος, αίθ. 55, προθήκη 114).....σελ. 55.
10. 10. Αγγείο: θυσία τράγου, Εθνικό Αρχαιολογικό Μουσείο , (νο. 6, προθήκη 121).
.....σελ. 55.
11. Κρατήρας με παράσταση «βραβείο για το χορηγό», Εθνικό Αρχαιολογικό Μουσείο., 1^{ος} όροφος, αίθ. 56).....σελ. 56.
12. Προσωπεία Εθνικό Αρχαιολογικό Μουσείο, Ισόγειο, Αιθ. 30...σελ. 56- 57.
13. Αφερώματα στο θεό Διόνυσο, Εθνικό Αρχαιολογικό Μουσείο, Ισόγειο, Αίθ. 17.....σελ. 57.

ΠΙΝΑΚΑΣ ΣΥΝΤΜΗΣΕΩΝ ΚΑΙ ΣΥΝΤΟΜΟΓΡΑΦΙΩΝ

ΑΜΕΑ.....	Άτομα με Ειδικές Ανάγκες.
ΕΑΜ.....	Εθνικό Αρχαιολογικό Μουσείο.
ΕΣΔΔΑ.....	Εθνική Σχολή Δημόσιας Διοίκησης και Αυτοδιοίκησης.
κ.ά.....	Και άλλοι.
κ.α.....	Και αλλού.
Κ.λ.π.....	Και λοιπά.
Ό.π.....	Όπως παραπάνω.
Π.χ.	Παραδείγματος χάρη.
ΤΠΕ.....	Τεχνολογίες Πληροφορικής και Επικοινωνιών.
ΥΠΕΠΘ.....	Υπουργείο Παιδείας και Θρησκευμάτων.
Χ.χ.....	Χωρίς χρονολογία.

I. ΕΙΣΑΓΩΓΗ.

Η εργασία πραγματεύεται το σχεδιασμό ενός πολιτιστικού εκπαιδευτικού προγράμματος για το δήμο Αθηναίων. Τα πρώτα πολιτιστικά εκπαιδευτικά προγράμματα αφορούν μουσεία ή αρχαιολογικούς χώρους και εμφανίζονται στην Ελλάδα τη δεκαετία του 1970 (Γκιρτζή, 2022β). Θεσμοθετούνται όμως στο σχολείο το 2003 (υπ' αριθμόν 69259/Γ7/10-07-2003 και 106137/Γ7/30-09-2003 αποφάσεις του Υπουργείου Παιδείας και Θρησκευμάτων) (Γκιρτζή κ.ά., 2012).

Τα πολιτιστικά προγράμματα στοχεύουν στην έκφραση, την κατανόηση, τη δημιουργικότητα, τη συνεργασία μέσω της έρευνας, της μελέτης, της ανάδειξης, της προώθησης αλλά και παραγωγής στοιχείων πολιτισμού (Γραμματάς, χ.χ.). Βασίζονται στη διαθεματικότητα και τη μεθοδολογική ποικιλία (ό.π.). Είναι προαιρετικά, υπάρχει ελευθερία στην επιλογή του θέματος και υπηρετούν τα ενδιαφέροντα και τις ανάγκες κάθε σχολικής ομάδας, μακριά από τη βάση της βαθμολόγησης (ό.π.).

Το Νέο Σχολείο εμπλουτίζεται με την πρόταξη του πολιτισμού που δε θεωρείται πλέον περιθωριακή εναλλακτική απασχόληση αλλά κεντρικός άξονας παιδαγωγικής πράξης. Τα πολιτιστικά προγράμματα κυοφορούν ανατροπές, παρεμβάσεις και ανανεωτικές προτάσεις στην καθημερινότητα του σχολείου (ό.π.). Ο μαθητής πλέον δραστηριοποιείται και ανακαλύπτει τον κόσμο διεκδικώντας την επίλυση των προβλημάτων του. (ό. π.).

Θέμα της εργασίας είναι το αρχαίο θέατρο που αποτελεί πολιτιστική παρακαταθήκη καθώς μετουσιώνει το πολιτιστικό παρελθόν σε φως προόδου στο παρόν και το μέλλον. Το πρώτο κεφάλαιο της εργασίας αφορά τον ερευνητικό στόχο, τα ερευνητικά ερωτήματα, τη μεθοδολογία, τους περιορισμούς της έρευνας και την επιστημονική και πρακτική συνεισφορά της. Το δεύτερο κεφάλαιο αναφέρεται στο φορέα σχεδιασμού του προγράμματος, το σκεπτικό και την ομάδα – στόχο. Το τρίτο κεφάλαιο επικεντρώνεται στο σκοπό και τους στόχους του προγράμματος. Ακολουθούν οι παιδαγωγικές θεωρίες και τα παιδαγωγικά εργαλεία. Έπεται σύντομη παρουσίαση του προγράμματος με ιδιαίτερη αναφορά στην παιδαγωγική προσέγγιση μαθητών ΑΜΕΑ και τα ψηφιακά εργαλεία. Στο πέμπτο κεφάλαιο παρατίθενται τα εκπαιδευτικά φυλλάδια για το μαθητή και τον καθηγητή. Το τελευταίο κεφάλαιο είναι αφιερωμένο στην αξιολόγηση του

εκπαιδευτικού προγράμματος. Η εργασία ολοκληρώνεται με συμπερασματικές κρίσεις για τον πολιτισμό και το ρόλο του στο Νέο Σχολείο.

ΚΕΦΑΛΑΙΟ 1.

1.1.ΕΡΕΥΝΗΤΙΚΟΣ ΣΤΟΧΟΣ.

Η εργασία εκπονήθηκε με στόχο την εμπέδωση και πρακτική εφαρμογή των γνώσεων που αποκτήθηκαν με τη διδασκαλία του μαθήματος της Β' Ειδικής Φάσης Σπουδών «Σχεδιασμός και υλοποίηση εκπαιδευτικών προγραμμάτων» από την καθηγήτρια κυρία Μαρία Γκιρτζή.

Τα πολιτιστικά εκπαιδευτικά προγράμματα αποτελούν καινοτόμες πρωτοβουλίες που ενεργοποιούν μαθητές και εκπαιδευτικούς σε θέματα πολιτισμού χωρίς τυποκρατική προσκόλληση στο Πρόγραμμα Σπουδών (Γκιρτζή κ.ά., 2012). Στηρίζονται στην ολιστική προσέγγιση της γνώσης, την ανακαλυπτική και συνεργατική μάθηση, τη βιωματική σχέση με την πολιτιστική κληρονομιά και την έρευνα. (ό.π.).

Διερευνάται, λοιπόν, η παιδαγωγική αξία των πολιτιστικών εκπαιδευτικών προγραμμάτων και η συμβολή τους στην αλλαγή νοοτροπίας και στάσης ζωής (Σουλιώτης, 2020). Προσδοκώμενο αποτέλεσμα είναι η άντληση επιχειρημάτων αναφορικά με τα πλεονεκτήματα της μαθησιακής αυτής μεθόδου.

Επιδιώκεται επίσης η σύνδεση των προγραμμάτων αυτών με τη Δημόσια Διοίκηση και κυρίως με την Τοπική Αυτοδιοίκηση. Η έρευνα εστιάζει στην αξία του συμμετοχικού σχεδιασμού με σκοπό την αποκέντρωση της πολιτιστικής πολιτικής μέσω bottom – up διαχειριστικού μοντέλου και πρωταγωνιστές τους εκπαιδευόμενους μαθητές.

1.2. ΕΡΕΥΝΗΤΙΚΑ ΕΡΩΤΗΜΑΤΑ.

1. Ποια τα οφέλη των πολιτιστικών εκπαιδευτικών προγραμμάτων;
2. Ποιες οι διαφορές τους από την παραδοσιακή διδασκαλία;
3. Ποιες παιδαγωγικές θεωρίες και εργαλεία αξιοποιούν τα σύγχρονα πολιτιστικά εκπαιδευτικά προγράμματα;
4. Είναι εφικτή η προσέλκυση των μαθητών ώστε να μην είναι παθητικοί αποδέκτες των πολιτιστικών προγραμμάτων αλλά ενεργοί δρώντες;

5. Πώς μπορεί ο εκπαιδευτικός να μεταμορφωθεί από πομπό πληροφορίας σε εμπνευστή της εκπαιδευτικής διαδικασίας;
6. Με ποιο τρόπο μπορεί η Τοπική Αυτοδιοίκηση να αξιοποιήσει τις Τεχνολογίες Πληροφορικής και Επικοινωνιών (ΤΠΕ) για να επιτύχει τη διάδραση των εκπαιδευομένων;
7. Πώς επιτυγχάνεται ο συμμετοχικός σχεδιασμός του εκπαιδευτικού προγράμματος;
8. Είναι δυνατός ο σχεδιασμός ενός πολιτιστικού εκπαιδευτικού προγράμματος με ισότιμη πρόσβαση και των μαθητών ΑΜΕΑ;

1.3. ΜΕΘΟΔΟΛΟΓΙΑ.

Η εργασία βασίζεται στην ανασκόπηση της σχετικής βιβλιογραφίας. Η μελέτη οδήγησε στην παρακολούθηση των διεθνών εξελίξεων στο ερευνητικό πεδίο των πολιτιστικών εκπαιδευτικών προγραμμάτων. Στόχος ήταν η αναγκαία βιβλιογραφική υποστήριξη (references) για τη δόμηση του κειμένου της εργασίας και τη βελτίωση του συγγραφικού ύφους (Προμπονάς, 2015). Μελετήθηκαν βιβλία, επιστημονικά άρθρα καθώς και άρθρα σε ηλεκτρονικές βάσεις δεδομένων με χρήση του Internet και λέξεων κλειδιών (ό.π.). Κατέστη εφικτή η συμμετοχή στο μεγάλο και διαρκή διάλογο αναφορικά με τα πολιτιστικά εκπαιδευτικά προγράμματα. Η βιβλιογραφία αποτελεί το κριτήριο σύγκρισης των αποτελεσμάτων της παρούσας μελέτης με τα αποτελέσματα άλλων ερευνών ώστε να τεκμηριωθεί στη συνέχεια η σημαντικότητα και αναγκαιότητά της (ό.π.).

1.4. ΠΕΡΙΟΡΙΣΜΟΙ ΣΤΗΝ ΕΚΠΟΝΗΣΗ ΤΗΣ ΕΡΓΑΣΙΑΣ.

Για την εκπόνηση της εργασίας αξιοποιήθηκαν βασικές βιβλιογραφικές πηγές, συναφείς με το ερευνητικό πεδίο των πολιτιστικών εκπαιδευτικών προγραμμάτων εντός του χρονικού περιθωρίου, όπως αυτό καθορίστηκε από τη Σχολή. Ένας ακόμη περιοριστικός συντελεστής υπήρξε το όριο των λέξεων που καθόρισε την έκθεση και ανάλυση των ζητούμενων της εργασίας.

1.5. ΕΠΙΣΤΗΜΟΝΙΚΗ ΚΑΙ ΠΡΑΚΤΙΚΗ ΣΥΝΕΙΣΦΟΡΑ ΤΗΣ ΕΡΕΥΝΑΣ.

Απουσιάζει από το δήμο Αθηναίων ένα πολιτιστικό εκπαιδευτικό πρόγραμμα με θέμα το αρχαίο θέατρο ώστε να μνηθούν οι εκπαιδευόμενοι στην αξία της Τέχνης, της δημοκρατίας και των ανθρωπιστικών ιδεών. Συγκριτικά με άλλα εκπαιδευτικά προγράμματα ίδιας θεματολογίας, αποτελεί καινοτομία η δυνατότητα διάδρασης μεταξύ

των σχολείων του δήμου με χρήση ψηφιακών εργαλείων. Η αξιολόγηση δε στηρίζεται μόνο στις παραδοσιακές μεθόδους αλλά και στη χρήση της τεχνολογίας με στόχο το συμμετοχικό σχεδιασμό (Στρατηγέα, 2016). Το πρόγραμμα αποσκοπεί στην ισότιμη συμμετοχή των ΑΜΕΑ και την κοινωνική τους ένταξη. Η πρωτοτυπία έγκειται στην εστίαση στην τραγωδία και την έννοια της κάθαρσης. Οι μαθητές διαλέγονται νοερά με τον Αισχύλο, το Σοφοκλή και τον Ευριπίδη, προσέγγιση που δε συναντάται σε άλλα εκπαιδευτικά προγράμματα για το αρχαίο θέατρο. Τέλος, η έρευνα είναι δυνατό να αποτελέσει αρωγό των σπουδαστών της ΕΣΔΔΑ στην προσπάθεια σχεδιασμού ενός ολοκληρωμένου πολιτιστικού εκπαιδευτικού προγράμματος.

ΚΕΦΑΛΑΙΟ 2.

2.1. ΦΟΡΕΑΣ ΚΑΙ ΣΚΕΠΤΙΚΟ.

Φορέας σχεδιασμού του εκπαιδευτικού προγράμματος είναι ο δήμος Αθηναίων. Ελλείπει έως τώρα ένα πολιτιστικό εκπαιδευτικό πρόγραμμα για μαθητές Γυμνασίου και Λυκείου με θέμα το αρχαίο θέατρο αν και ο Οργανισμός Πολιτισμού, Αθλητισμού και Νεολαίας του δήμου προσπαθεί να ενεργοποιήσει πολιτιστικά τους κατοίκους της Αθήνας. Το πρόγραμμα «Το Θέατρο στο Μουσείο» απευθύνεται σε ενήλικες (“Το θέατρο στο Μουσείο”, 2022) ενώ το πρόγραμμα «Το παιδί, η πόλη και τα μνημεία» στοχεύει στην αγωγή αξιών ενάντια στις βανδαλιστικές συμπεριφορές κατά των μνημείων (“Το παιδί, η πόλη και τα μνημεία”, χ.χ.).

Το παρόν εκπαιδευτικό πρόγραμμα επιδιώκει να κινητροδοτήσει τους εκάστοτε συμμετέχοντες ώστε να γίνουν κοινωνοί της πολιτιστικής ζωής. Η απουσία τέτοιων προγραμμάτων ή η μη συμμετοχή σε αυτά συνιστά και την αιτία της αποστροφής των ενηλίκων προς τις επισκέψεις σε χώρους πολιτισμικής αναφοράς, αλλά και της απαξίωσης της πολιτιστικής κληρονομιάς (Ιατρού, χ.χ.). Γι’ αυτό προτείνεται μια νέα παιδαγωγική προσέγγιση με άξονες στη συνεργασία, τη διεπιστημονικότητα, τη βιωματική μάθηση, τη συμμετοχικότητα, την καλλιέργεια δεξιοτήτων και στάσεων, τον κριτικό στοχασμό και τον αναστοχασμό (Μπαζίνη, 2015β).

Ο πολιτισμός αποτελεί εφιαλτήριο καθολικής προόδου και καλλιέργειας των μαθητών (Γκιρτζή κ.ά, 2012) . Κατά συνέπεια, το πρόγραμμα αναδεικνύει ισότιμα τα πολιτισμικά στοιχεία όλων των μαθητών, συμβάλλει στην αυτογνωσία και την αποδοχή της διαφορετικότητας και διαμορφώνει πολίτες με κριτική στάση ζωής. Το αρχαίο θέατρο

είναι «συνώνυμο» της δημοκρατίας και ως εκ τούτου μπορεί να λειτουργήσει ως φάρος πολιτικής και δημοκρατικής συνείδησης (Δημακοπούλου, 2017).

Το πρόγραμμα συμβάλλει, τέλος, στην αποκέντρωση της πολιτιστικής πολιτικής διότι σχεδιάστηκε από φορέα Τοπικής Αυτοδιοίκησης σε συνεργασία με τα σχολεία της περιοχής και όχι από την Κεντρική Διοίκηση. Η άποψη των μαθητών για το πρόγραμμα είναι καθοριστική και ανιχνεύεται μέσω της προκαταρκτικής, ενδιάμεσης και τελικής αξιολόγησης με αξιοποίηση των ΤΠΕ. Έτσι, ο πολιτισμός αναδεικνύεται σε βασικό άξονα της τοπικής ανάπτυξης (Μάργαρη, 2021).

2.2. ΣΕ ΠΟΙΟΥΣ ΑΠΕΥΘΥΝΕΤΑΙ ΤΟ ΕΚΠΑΙΔΕΥΤΙΚΟ ΠΡΟΓΡΑΜΜΑ.

Το εκπαιδευτικό πρόγραμμα απευθύνεται σε μαθητές που φοιτούν στην τελευταία τάξη του Γυμνασίου και στις τρεις τάξεις του Λυκείου οι οποίοι διδάσκονται ή έχουν διδαχθεί το μάθημα της Αρχαίας Ελληνικής Γλώσσας και Γραμματείας όπως και στους διδάσκοντες καθηγητές του μαθήματος. Συνδέεται επίσης με τα μαθήματα της Ιστορίας, της Γλωσσικής Διδασκαλίας, της Λογοτεχνίας, των Θρησκευτικών, της Μουσικής, των Καλλιτεχνικών και της Πληροφορικής.

Για την πληρέστερη κατανόηση της ομάδας – στόχου αξιοποιείται η ανάλυση Audience (Γκιρτζή, 2022β). Σε πρώτο επίπεδο, προσδιορίζεται ποιοι και πόσοι θα συμμετέχουν στο πρόγραμμα (Analysis). Οι μαθητές των ανωτέρω τάξεων Δευτεροβάθμιας Εκπαίδευσης διδάσκονται το μάθημα «Ιστορία Αρχαίας Ελληνικής Γραμματείας» από την Α' Γυμνασίου. Πρόκειται για μια πρώτη απόπειρα προσέγγισης της αρχαίας δραματικής ποίησης δηλαδή της τραγωδίας, του σατυρικού δράματος και της κωμωδίας. Οι μαθητές μαθαίνουν βιογραφικά στοιχεία για τους τρεις τραγικούς, τα χαρακτηριστικά της ποιητικής τους τέχνης και τη θεματολογία των έργων τους («Φωτόδεντρο – Διαδραστικά Σχολικά Βιβλία» χ.χ.). Στη Β' Λυκείου διδάσκονται το μάθημα Γενικής Παιδείας «Σοφοκλέους Αντιγόνη – Θουκυδίδη Επιτάφιος».

Σε δεύτερο στάδιο, αξιολογούνται οι γνώσεις και δεξιότητες των ανωτέρω μαθητών σχετικά με το αρχαίο θέατρο (Understanding). Κρίνεται ότι οι γνώσεις τους είναι περιορισμένες και αποσπασματικές αφού στηρίζονται στη θεωρητική και όχι στη βιωματική προσέγγιση (Μπαζίνη, 2015β). Η τυποκρατική εκπαίδευση πρέπει να διανθιστεί με ένα πολιτιστικό εκπαιδευτικό πρόγραμμα που αφορά το αρχαίο θέατρο ώστε να συνδεθεί η γνώση με την πολύπτυχη πραγματικότητα, την επικαιρότητα, με την ίδια τη ζωή (Γκιρτζή κ.ά, 2012).

Το τρίτο στάδιο αφορά τα δημογραφικά χαρακτηριστικά των συμμετεχόντων (Demographics). Συνεκτιμώνται διαφορές ως προς το εκπαιδευτικό επίπεδο των μαθητών, το φύλο και την ηλικία. Στη συνέχεια, διερευνάται γιατί οι μαθητές ενδιαφέρονται να συμμετάσχουν στο εκπαιδευτικό πρόγραμμα (Interest). Επιζητούν να δραπετεύσουν από τα δεσμά της τυποποίησης, να αλληλεπιδράσουν με τους συμμαθητές τους, να αφήσουν ελεύθερη τη φαντασία τους ώστε να εμπνευστούν και να εκφραστούν με αφορμή την τέχνη του θεάτρου και τον πολιτισμό νικώντας το χωροχρόνο (Λενακάκης, 2013). Το πρόγραμμα προσφέρει γνώση και καλλιιεργεί στάσεις και συμπεριφορές που αποτελούν πυξίδα του μαθητή δια βίου.

Έπειτα, καθορίζεται το περιβάλλον διεξαγωγής του Προγράμματος (Environment). Ορισμένες δράσεις λαμβάνουν χώρα στην τάξη ή το αμφιθέατρο του σχολείου ενώ άλλες στο υπαίθριο θέατρο Κολωνού, το αρχαίο θέατρο του Διονύσου και το Εθνικό Αρχαιολογικό Μουσείο.

Η θεατρική αγωγή δημιουργεί αναλογίες ζωής ωθώντας τους μαθητές να ερμηνεύσουν και να κατανοήσουν την προσωπική και συλλογική τους ταυτότητα (ό.π.). Καλύπτεται η ανάγκη βαθιάς κατανόησης της πολιτιστικής κληρονομιάς και γλώσσας και αντλείται παράλληλα έμπνευση για τη διερεύνηση συμπεριφορών, στάσεων και αξιών στο σύγχρονο κόσμο. Εμπλουτίζεται και αναβαθμίζεται η πολιτιστική ζωή του σχολείου και της κοινότητας (Needs) (Γκιρτζή, 2022β).

Το πρόγραμμα προσαρμόζεται στις δυνατότητες και της εκπαιδευτικές ανάγκες της ομάδας π.χ. αδυναμία παρουσίας σε χώρους πολιτισμικής αναφοράς μαθητών ΑΜΕΑ (Customized). Οι μαθητές προσδοκούν τη γεύση της χαράς, της συγκίνησης και της δημιουργίας (Λενακάκης, 2013) αντίθετα από την εξουθενωτική υποταγή στην εξεταστική ύλη τους (Expectations).

Το πρόγραμμα εστιάζει σε τρεις τραγωδίες, τον Προμηθέα Δεσμώτη του Αισχύλου, τον Οιδίποδα Τύραννο του Σοφοκλή και την Ελένη του Ευριπίδη. Έτσι, συνδέεται άμεσα με την πραγματικότητα του σήμερα και τα πανανθρώπινα και αιώνια προβλήματα. Το ζήτημα της ελευθερίας και της ευθύνης όπως αυτό συμβολοποιείται στην εξέγερση του Προμηθέα, η τραγικότητα του Οιδίποδα, η διάσταση είναι και φαίνεσθαι στην Ελένη του Ευριπίδη, η ματαιότητα του πολέμου και ο έρωτας συνθέτουν ένα αυθεντικό πολιτιστικό πρόγραμμα που δεν είναι προϊόν της πολιτισμικής βιομηχανίας (Γκιρτζή, 2022β).

ΚΕΦΑΛΑΙΟ 3. ΣΚΟΠΟΣ ΚΑΙ ΣΤΟΧΟΙ ΤΟΥ ΕΚΠΑΙΔΕΥΤΙΚΟΥ ΠΡΟΓΡΑΜΜΑΤΟΣ.

Σκοπός του εκπαιδευτικού προγράμματος είναι να γαλουχηθούν οι μαθητές με ανθρωπιστική παιδεία μέσω του αρχαίου θεάτρου που αποτελεί μήτρα πολιτισμού (Λενακάκης, 2013). Διαπλάθονται ολοκληρωμένες προσωπικότητες ευαισθητοποιημένες στην προστασία της πολιτιστικής κληρονομιάς. Η διδασκαλία δεν είναι ρηχή, φορμαλιστική αλλά βιωματική και ενεργητική. Δίνει έμφαση στην ολιστική μέθεξι όχι μόνο μέσω του πνεύματος αλλά και της ψυχής και του σώματος (ό.π.). Γι' αυτό το λόγο, στηρίζεται σε σύγχρονες παιδαγωγικές θεωρίες και εργαλεία που αφυπνίζουν τους μαθητές από το λήθαργο της τεχνοκρατικής τυποποίησης και τους καθιστούν πρωταγωνιστές της μαθησιακής διαδικασίας. Καλλιεργείται η συνεργασία μεταξύ τους ως θεμέλιος λίθος της αλληλεγγύης και του δημοκρατικού ήθους.

Διδάσκω, λοιπόν, σημαίνει εμπυχώνω, γοητεύω, ξυπνώ συνειδήσεις (ό.π.). Κατά συνέπεια, ο εκπαιδευτικός επαναπροσδιορίζει τους στόχους του και απελευθερώνεται από την υποκειμενική του θεώρηση της πραγματικότητας. Επιτρέπεται ο αυτοσχεδιασμός, η αποδόμηση και αναδόμηση του προγράμματος ανάλογα με τις μαθησιακές ανάγκες της ομάδας. Αποκτά νέες εκφραστικές δεξιότητες που συμβάλλουν στην ουσιαστική και αμφίδρομη επικοινωνία με τους μαθητές. Απώτερος στόχος είναι ένα σχολείο ανοικτό στην «κοινωνία, στις ιδέες, τη γνώση και το μέλλον» (Γκιρτζή, 2022β) που δημιουργεί πολίτες με κριτική σκέψη, αγάπη για την Τέχνη, αυτογνωσία και σεβασμό στο συνάνθρωπο.

Μετά την ολοκλήρωση του προγράμματος οι συμμετέχοντες θα είναι σε θέση:

A) Σε **επίπεδο γνώσεων** να :

1. Προσδιορίζουν την περίοδο ακμής του αρχαίου δράματος.
2. Συσχετίζουν το πολίτευμα της Αθήνας του 5^{ου} αιώνα π.Χ. με την ελεύθερη έκφραση ιδεών των δραματικών ποιητών.
3. Αναγνωρίζουν την παιδαγωγική αξία του αρχαίου θεάτρου.

4. Εξηγούν γιατί η πολιτεία είναι υπεύθυνη για τη διοργάνωση θεατρικών παραστάσεων παρέχοντας δωρεάν το εισιτήριο των άπορων πολιτών («θεωρικά»).
5. Επαναδιατυπώνουν την έννοια της χορηγίας.
6. Κατατάσσουν τη χορηγία στις «λειτουργίες» του αθηναϊκού κράτους.
7. Τοποθετούν το Θέατρο του Διονύσου στο σημερινό κέντρο της Αθήνας.
8. Απαριθμούν τις θρησκευτικές γιορτές προς τιμήν του θεού Διονύσου.
9. Ανακαλούν τη σημαντικότερη διονυσιακή γιορτή, το μήνα διεξαγωγής της και τον υπεύθυνο άρχοντα.
10. Συνοψίζουν το πρόγραμμα της γιορτής των Μεγάλων Διονυσίων.
11. Αναλύουν τη σχέση των δραματικών αγώνων με τη λατρεία του θείου.
12. Κατονομάζουν τα είδη του αρχαίου δράματος.
13. Διακρίνουν την τραγωδία από το σατυρικό δράμα και την κωμωδία.
14. Περιγράφουν το ρόλο του Θέσπη στη γέννηση της τραγωδίας.
15. Αντιπαραθέτουν το σατυρικό δράμα με την τραγωδία αναφέροντας ομοιότητες και διαφορές.
16. Αναγνωρίζουν το σατιρικό χαρακτήρα της κωμωδίας.
17. Περιγράφουν τον Αριστοφάνη ως τον κυριότερο εκπρόσωπο της κωμωδίας.
18. Αντιλαμβάνονται το ρόλο των υποκριτών στην τραγωδία.
19. Επαναλαμβάνουν τη λειτουργία των προσωπείων στο αρχαίο θέατρο.
20. Ενισχύουν τις γνώσεις τους σχετικά με το Χορό της τραγωδίας.
21. Εντοπίζουν το χώρο συνεδριάσεων της Εκκλησίας του Δήμου κατά τη διάρκεια της εκπαιδευτικής ξενάγησης.
22. Αξιολογούν την Αγορά ως οικονομικό και πολιτικό κέντρο της αρχαίας Αθήνας.
23. Εξερευνούν τα εκθέματα του Εθνικού Αρχαιολογικού Μουσείου που σχετίζονται με το θέατρο.

24. Ιχνηλατούν το ιστορικό, πολιτικό και κοινωνικό περιβάλλον του θεάτρου.
25. Εμβαθύνουν στην τέχνη των τριών τραγικών μέσω της συμμετοχής σε θεατρικό παιχνίδι που αφορά τον Προμηθέα Δεσμώτη του Αισχύλου, τον Οιδίποδα Τύραννο του Σοφοκλή και την Ελένη του Ευριπίδη.
26. Προβληματίζονται σχετικά με τα νοήματα και τις αξίες των ανωτέρω έργων.
27. Συγκρίνουν τα έργα του Αισχύλου, του Σοφοκλή και του Ευριπίδη και διακρίνουν τα βασικά χαρακτηριστικά της δραματουργίας τους.
28. Ορίζουν την έννοια της κάθαρσης κατά τον Αριστοτέλη.
29. Πυκνώνουν τους διαλόγους των ανωτέρω έργων ώστε να γίνουν συννεφάκια κόμικ χωρίς αλλοίωση του νοήματος.
30. Εικονογραφούν τα συννεφάκια του κόμικ δημιουργώντας σκίτσα.
31. Ενοποιούν τους διαλόγους και τα σκίτσα και ψηφιοποιούν το κόμικ βάσει προκαθορισμένων βημάτων.

B) Σε επίπεδο δεξιοτήτων να:

1. Υιοθετούν το μοντέλο της ομαδοσυνεργατικής μάθησης εργαζόμενοι με τους συμμαθητές στους σε μικρές ομάδες ώστε να απαντήσουν στις ερωτήσεις του εκπαιδευτικού.
2. Εξοικειώνονται με τα μουσικά έργα του Μίκη Θεοδωράκη «Προμηθεύς Δεσμώτης» και «Οιδίπους Τύραννος» καθώς και με την «Ελένη του Ευριπίδη» του Γιώργου Κουρουπού.
3. Καλλιεργούν την ερευνητική τους ικανότητα (Γκιρτζή, 2022β) ωθούμενοι να αναζητήσουν συνεργατικά πληροφορίες για θεματικές που αφορούν το αρχαίο θέατρο π.χ. δραματικοί αγώνες, είδη αρχαίου δράματος.
4. Εξελίσσουν την αισθητική τους αντίληψη (ό.π.) συμμετέχοντας σε Εικαστικό Εργαστήρι δημιουργίας προσωπείων υπό την καθοδήγηση του Καθηγητή Καλλιτεχνικών.
5. Ασκούνται σε ερωτήσεις κρίσεως που εδραιώνουν τη στοχαστική τους ικανότητα.

6. Ακονίζουν την παρατηρητικότητα τους κατά τη διάρκεια της εκπαιδευτικής ξενάγησης ως έναυσμα της συζήτησης που θα ακολουθήσει.
7. Διερωτώνται για το συμβολισμό των εκθεμάτων αποκωδικοποιώντας τα ως τεκμήρια πολιτισμού.
8. Τεκμηριώνουν την άποψή τους βελτιώνοντας τον προφορικό και γραπτό τους λόγο.
9. Κατευθύνονται σε πνευματικές αναζητήσεις και αναστοχασμούς με τη μαιευτική μέθοδο.
10. Γίνονται «υποκριτές» αρχαίας τραγωδίας μέσω της συμμετοχής σε θεατρικό παιχνίδι.
11. Καλλιεργούν τη δημιουργική τους σκέψη καθώς καλούνται να αφήσουν ελεύθερη τη φαντασία τους για να διαλεχθούν με τους τρεις τραγικούς.
12. Συνθέτουν ερμηνευτικά συμπεράσματα που αφορούν τη δραματική τέχνη των τριών τραγικών.
13. Βελτιώνουν τις κοινωνικές τους δεξιότητες με τη συμμετοχή σε θεατρική ομάδα.
14. Μνούνται στις βασικές αρχές δημιουργίας κόμικ π.χ. σχεδιασμός, στήσιμο της εικόνας μέσα στο καρέ.
15. Μετατρέπουν αρχαίες τραγωδίες σε κόμικ.

Γ) Σε επίπεδο στάσεων και αυτογνωσίας να:

1. Θωρακίζονται με αλληλεγγύη και ομαδικό πνεύμα που αποτελούν θεμέλια αξία για την κοινωνική τους ζωή.
2. Σέβονται τους θεσμούς της δημοκρατίας συμμετέχοντας ενεργά στα κοινά.
3. Προστατεύουν την πολιτιστική κληρονομιά ως σύμβολο ταυτότητας παρελθόντος, παρόντος και μέλλοντος.
4. Αξιολογούν το αρχαίο θέατρο ως κοιτίδα πολιτισμού της ανθρωπότητας.
5. Συναισθάνονται μέσω του θεατρικού παιχνιδιού ότι εκτός από τη δική τους οπτική υπάρχει και η οπτική γωνία των άλλων την οποία οφείλουν να σέβονται.
6. Γίνονται κοινωνοί μιας νέας διδακτικής μακριά από την αναχρονιστική αποστήθιση.

7. Ανακαλύπτουν τις μύχιες πλευρές του εαυτού τους ταυτιζόμενοι με τους ήρωες των τραγωδιών που υποδύονται οδηγούμενοι στην αυτογνωσία.
8. Διαμορφώνουν άποψη για διαχρονικά ζητήματα και ηθικά διλήμματα που απασχολούν τον άνθρωπο π.χ. πόλεμος – ειρήνη, είναι – φαίνεσθαι, σχέση με το θείο, πεπρωμένο και ελεύθερη βούληση.
9. Αναγνωρίζουν την αξία της Τέχνης όχι μόνο ως θεατές αλλά και ως δρώντες καλλιτέχνες.
10. Πειραματίζονται με σύγχρονες μορφές έκφρασης π.χ. κόμικ επιδοκιμάζοντας ή αποδοκιμάζοντας τες.

ΚΕΦΑΛΑΙΟ 4.

4.1. ΠΑΙΔΑΓΩΓΙΚΕΣ ΘΕΩΡΙΕΣ.

Το εκπαιδευτικό πρόγραμμα βασίζεται σε σύγχρονες παιδαγωγικές θεωρίες που απαντούν στο ερώτημα «Τι είναι γνώση;» (Θεωρίες της γνώσης) και «Τι είναι μάθηση;» (Θεωρίες της μάθησης). Διαμορφώνουν το χαρακτήρα και το ύφος του προγράμματος καθορίζοντας τη μέθοδο σχεδιασμού των εκπαιδευτικών δράσεων (Σουλιώτης, 2020).

Οι θεωρίες της γνώσης θεμελιώνονται σε ένα διαρκές δίπολο μεταξύ εμπειρίας και ρεαλισμού (ό.π.). Οι ρεαλιστικές θεωρίες πρεσβεύουν ότι η γνώση υπάρχει ανεξάρτητα από το μαθητή. Το άτομο κατακτά τη γνώση και την αλήθεια βάσει της λογικής και του διαλόγου (Γκιρτζή, 2022β) και όχι βάσει του πειραματισμού και της αλληλεπίδρασης. Η γνώση για την πραγματικότητα αντιστοιχεί σ' εκείνη των αλυσοδεμένων στο σπήλαιο του Πλάτωνα που βλέπουν μόνο τις σκιές των αντικειμένων αντί των αληθινών ιδεών στο φως. Συνεπώς, η εμπειρική γνώση είναι περιορισμένη σε σύγκριση με την αντιληπτικότητα του ανθρώπινου νου (Σουλιώτης, 2020).

Αντίθετα, οι αλληλεπιδραστικές θεωρίες υποστηρίζουν ότι η γνώση είναι απότοκο της διάδρασης του ατόμου με το περιβάλλον. Ο άνθρωπος διαμορφώνει την πραγματικότητα ανάλογα με τις ιστορικές, κοινωνικές και προσωπικές του προσλαμβάνουσες. Βρίσκει την αλήθεια βάσει της σχέσης με το φυσικό περιβάλλον και των εμπειριών του. Η λογική κριτική σκέψη οδηγεί στη γνώση και τη διαμόρφωση υποκειμενικής αντίληψης της πραγματικότητας (Γκιρτζή, 2022β).

Το εκπαιδευτικό πρόγραμμα έχει ως αφετηρία την αξία του Λόγου συνδυαστικά με την εμπειρική προσέγγιση της αλήθειας από τους συμμετέχοντες ανάλογα με το πολιτισμικό και εμπειρικό τους υπόβαθρο, μακριά από την απολυτότητα της από καθέδρας μετάδοσης μιας αλήθειας μονοσήμαντης που υπάρχει ερήμην των μαθητών (Σουλιώτης, 2020).

Η μάθηση αποτελεί σύνθετη διαδικασία που καθορίζεται από τις στάσεις, τη συμπεριφορά και τις επιλογές του αποδέκτη της πληροφορίας. Οι άνθρωποι δηλαδή μαθαίνουν δια βίου με διαφορετικό τρόπο ανάλογα με το κοινωνικό τους προφίλ, τις αξίες και την αυτοπεποίθησή τους (Γκιρτζή, 2022β).

Οι μαθησιακές θεωρίες αναπτύσσονται ανάμεσα σε δύο άκρα: της παθητικής και της ενεργητικής προσέγγισης. Το πρόγραμμα βασίζεται στις θεωρίες ενεργητικής μάθησης σύμφωνα με τις οποίες το άτομο είναι πρωταγωνιστής της μαθησιακής διαδικασίας διθώντας κριτικά τις πληροφορίες. Από τις θεωρίες του συμπεριφορισμού (behaviourism) και αντικειμενισμού (objectivism) υιοθετεί την αξία της καθαρής λογικής, της αλλαγής συμπεριφοράς ανάλογα με το ερέθισμα και της αξιολόγησης του εκπαιδευόμενου. Είναι αναγκαία η στοχοθεσία, ο έλεγχος της απόδοσης και η αποτίμηση των ικανοτήτων και δεξιοτήτων που αποκτήθηκαν. Ωστόσο, σε αντίθεση με τη δασκαλοκεντρική οπτική οι ενεργητικές θεωρίες θεωρούν το μαθητή συμμετόχο στην αναζήτηση της γνώσης και όχι παθητικό δέκτη του πομπού – δασκάλου ως πρότυπο γνώσης (ό.π.).

Εξάλλου, αξιοποιείται η γνωσιακή θεωρία που δεν εστιάζει απλά στη μετάδοση της πληροφορίας αλλά στη λογική, κριτική της επεξεργασία βάσει του νοητικού και αξιακού αποθέματος του εκπαιδευόμενου. Ο εκπαιδευτής καθοδηγεί το μαθητή με διδακτικές εξηγήσεις, πρακτικές επιδείξεις και επεξηγηματικά παραδείγματα (ό.π.) μαγνητίζοντας το ενδιαφέρον του. Είναι δυνατή η αναδόμηση, ο αναστοχασμός και η αναθεώρηση της πληροφορίας. Επιδιώκεται η αλλαγή των απόψεων του εκπαιδευόμενου ο οποίος ενθαρρύνεται να ακολουθήσει συγκεκριμένες στρατηγικές μάθησης. Στόχος είναι η αθροιστική αφομοίωση των γνώσεων(ό.π.).

Παράλληλα, το πρόγραμμα εκκινεί από τη θεωρία του εποικοδομητισμού (constructivism). Καλλιεργείται ο σεβασμός προς τον εκπαιδευόμενο και ενισχύεται η συμμετοχική του δράση. Η γνώση καθορίζεται από το κοινωνικό και πολιτιστικό περιβάλλον του μαθητή, δεν προσεγγίζεται ενιαία αλλά είναι πολυδιάστατη και

πολυπαραγοντική. Οι εκπαιδευόμενοι συνθέτουν παλαιές και νέες γνώσεις σύμφωνα με τις εμπειρίες τους και την ψυχική τους κατάσταση. Απεννοχοποιείται το λάθος και υπογραμμίζεται η παιδαγωγική του αξία. Η εποικοδομητική μάθηση θεωρείται επιτυχής όταν οι μαθητές συμμετέχουν ενεργά, αλληλεπιδρούν με το περιβάλλον, σκέφτονται επαγωγικά, διαμορφώνουν άποψη και καταλήγουν στα συμπεράσματά τους που μπορεί να διαφέρουν από την αρχική πρόθεση των σχεδιαστών. Η μάθηση οικοδομείται βάσει εμπειριών που προσελκύουν το ενδιαφέρον των εκπαιδευομένων. Είναι ερμηνευτική, βιωματική και εμπλέκει ενεργά το σώμα και το νου (ό.π.).

Μια επιπρόσθετη πηγή έμπνευσης είναι η θεωρία των μαθησιακών στυλ ή της βιωματικής μάθησης του Kolb. Η μάθηση αποτελεί διαδικασία τεσσάρων σταδίων: α) αισθάνομαι. Η συγκεκριμένη εμπειρία οδηγεί την κρίση βάσει του συναισθήματος, β) βλέπω, δηλαδή η αντανάκλαστική παρατήρηση. Τα άτομα παρατηρούν προσεκτικά το περιβάλλον για να κρίνουν (ό.π.), γ) σκέφτομαι. Αφηρημένη θεωρητική σύλληψη που βασίζεται στη λογική σκέψη και τη σχέση αιτίου – αιτιατού, και δ) κάνω. Ενεργός πειραματισμός όπου τα άτομα δρουν συμμετέχοντας ενεργά στη μαθησιακή διαδικασία. Προκύπτουν τέσσερα μαθησιακά στυλ: α) στοχαστικό ή απόκλισης (αισθάνομαι και βλέπω), β) θεωρητικό ή αφομοίωσης (βλέπω και σκέφτομαι), γ) ενεργό ή σύγκλισης (σκέφτομαι και κάνω) και δ) πειραματιζόμενο ή διευκόλυνσης (ό.π.) (κάνω και αισθάνομαι). Άτομα με στοχαστικό στυλ μάθησης (Ανακλαστές ή Αποκλίνοντες) μαθαίνουν βάσει της συγκεκριμένης εμπειρίας, της παρατήρησης και αντανάκλασης. Αφορά άτομα με ανθρωπιστικό υπόβαθρο. Χρειάζονται χρόνο για να σκεφτούν και να προβληματιστούν για το υπό εξέταση θέμα. Γι' αυτό οι διαλέξεις είναι το κατάλληλο διδακτικό μέσο διότι υπάρχει χρονικό περιθώριο προβληματισμού. Αξιολογούν την απόδοσή τους με εξωτερικά κριτήρια. Διακρίνονται για τη φαντασία τους. Ενδιαφέρονται για τους ανθρώπους και δρουν συναισθηματικά. Ο εκπαιδευτής λειτουργεί ως καθοδηγητής αλλά και ως αυθεντία.

Άτομα που προτιμούν το θεωρητικό στυλ μάθησης (Θεωρητικοί ή Αφομοιωτές) μαθαίνουν βάσει αφηρημένων ιδεών και παρατήρησης – αντανάκλασης. Συσχετίζουν τις ιδέες και διακρίνονται για την ικανότητά τους να κατασκευάζουν θεωρητικά μοντέλα. Το ενδιαφέρον τους για τους άλλους είναι μικρότερο και δεν αγαπούν τις πρακτικές εφαρμογές της γνώσης. Συγκεντρώνονται σε θεωρητικά σχέδια, γι' αυτό και η ιδανική διδακτική προσέγγιση είναι η χρήση μελετών περίπτωσης, θεωρητικής προσέγγισης και εξατομικευμένης σκέψης (Γκιρτζή, 2022α).

Το ενεργό στυλ μάθησης (Πραγματιστές ή Συγκλίνοντες) χαρακτηρίζει άτομα που μαθαίνουν βάσει αφηρημένων ιδεών και δοκιμασίας σε νέες καταστάσεις. Αναζητούν τις πρακτικές εφαρμογές και μετουσιώνουν τη θεωρία σε πράξη. Γενικά δεν επηρεάζονται από το συναίσθημα. Προτιμούν την ενασχόληση με καταστάσεις και αντικείμενα παρά με άλλους ανθρώπους. Ο καλύτερος τρόπος προσέγγισης αυτών των ατόμων είναι οι δραστηριότητες καλλιέργειας δεξιοτήτων και εξατομικευμένης ανατροφοδότησης. Ο καθηγητής είναι περισσότερο αρωγός αφού ο μαθητής είναι σχετικά αυτόνομος και αυτοκαθοδηγούμενος στη μάθηση.

Άτομα που προτιμούν το πειραματιζόμενο στυλ μάθησης (Ακτιβιστές ή Διευθετητές) μαθαίνουν βάσει συγκεκριμένης εμπειρίας και δοκιμασίας νέων καταστάσεων. Αντιμετωπίζουν τη γνώση ως παιχνίδι. Η ιδανική μαθησιακή προσέγγιση είναι η επίλυση προβλημάτων, εξάσκηση δεξιοτήτων, συζητήσεις σε μικρές ομάδες και εξατομικευμένη ανατροφοδότηση. Ο καθηγητής πρέπει να είναι πρότυπο επαγγελματία και να αφήνει ελεύθερο το μαθητευόμενο να καθορίζει τα δικά του κριτήρια για τη σχέση μεταξύ των πραγμάτων. Το δυνατό τους σημείο είναι η έκθεση σε νέες εμπειρίες μέσω της συμμετοχής σε δραστηριότητες. Ονομάζονται «Διευθετητές» διότι είναι ευπροσάρμοστοι σε ειδικές καταστάσεις που χρήζουν άμεσης αντιμετώπισης. Επιλύουν προβλήματα λειτουργώντας με το ένστικτο και αξιοποιώντας πληροφορίες από άλλους. Είναι κοινωνικοί αλλά μερικές φορές φαίνονται ανυπόμονοι και λειτουργούν πιεστικά. (ό.π.).

Το εκπαιδευτικό πρόγραμμα, λοιπόν, εκπορεύεται από τη γνώση ότι οι άνθρωποι μαθαίνουν και με τα τέσσερα στυλ μάθησης αλλά τείνουν να προτιμούν ένα από αυτά. Το ιδανικό περιβάλλον μάθησης πρέπει να είναι απαύγασμα των διδακτικών προσεγγίσεων και των τεσσάρων στυλ. Ο μαθητής αποκομίζει συγκεκριμένες εκπαιδευτικές εμπειρίες, ενεργοποιεί τη σκέψη του και αναζητά το νόημα των νέων εμπειριών. Έπειτα, εφαρμόζει το νοηματικό σχήμα που δημιούργησε και καταλήγει σε ένα λογικό αφαιρετικό συμπέρασμα. Τέλος, πειραματίζεται με παρόμοια προβλήματα τα οποία γεννούν νέες εμπειρίες. Έτσι, ο κύκλος είναι επαναλαμβανόμενος. Οι εκπαιδευτικές δραστηριότητες πρέπει να είναι ευέλικτες, ούτως ώστε κάθε μαθητής να αφιερώνει επιπλέον χρόνο στο προσωπικό του στυλ μάθησης. Διευκρινίζεται ότι ο κύκλος των στυλ μάθησης δύναται να ξεκινά από οποιοδήποτε σημείο του (ό.π.).

Εξάλλου, σύμφωνα με τη θεωρία της πολλαπλής νοημοσύνης του Gardner, τα άτομα διαφέρουν ως προς το είδος νοημοσύνης βάσει του οποίου δρουν στην κοινωνία,

επισημαίνουν ένα πρόβλημα και το επιλύουν. Κατά συνέπεια, το εκπαιδευτικό πρόγραμμα συνεκτιμά ότι οι εκπαιδευόμενοι λειτουργούν βάσει των εξής διαφορετικών ειδών νοημοσύνης: α) Λεκτική – Γλωσσική, β) Λογική – Μαθηματική, γ) Χωρική – Οπτική, δ) Σωματική- Κινησθητική, ε) Μουσική – Ρυθμική, στ) Ενδοπροσωπική, ζ) Διαπροσωπική, η) Συναισθηματική, θ) Φυσιοκρατική, ι) Υπαρξιακή, κ) Πνευματική και κα) Ηθική (Γκιρτζή, 2022β).

4.2. ΠΑΙΔΑΓΩΓΙΚΕΣ ΤΕΧΝΙΚΕΣ ΚΑΙ ΕΡΓΑΛΕΙΑ.

Σύμφωνα με τους Seale και Cooper (όπως αναφέρεται στο Γκιρτζή, 2022β) ως παιδαγωγικό εργαλείο ορίζεται κάθε εκπαιδευτικό μέσο που επιλέγει ο διδάσκων για να μετουσιώσει την οπτική του για τη γνώση και τη μάθηση σε πρακτική διδασκαλία. Έτσι, η θεωρία συνδέεται με την πράξη και οι αφηρημένες έννοιες μεταπλάθονται σε συγκεκριμένες ενέργειες και εμπειρίες. Τα παιδαγωγικά εργαλεία χρησιμοποιούνται σε κάθε εκπαιδευτικό χώρο π.χ. τάξη, χώροι πολιτισμού κ.α. Αποτελούν αμάλγαμα στρατηγικών και πόρων που έχει προκαθορίσει ο σχεδιαστής. Αναφέρονται είτε σε μεθόδους και τρόπους παρουσίασης των πληροφοριών είτε σε υλικά αντικείμενα και μέσα αλληλεπίδρασης των μελών της εκπαιδευτικής ομάδας (Σουλιώτης, 2020). Αποσκοπούν στην απόκτηση γνώσεων, την ψυχαγωγία και τη δημιουργική έκφραση. Παραδείγματα είναι: το φυλλάδιο για μαθητή και εκπαιδευτικό, τρισδιάστατα μοντέλα αφής, κινητικά ή θεατρικά παιχνίδια (ό.π.), εφαρμογές σε υπολογιστικά περιβάλλοντα. Παράγοντες για την επιλογή είναι η ηλικία, το εκπαιδευτικό επίπεδο, προηγούμενες γνώσεις και εμπειρίες, πολιτισμικό υπόβαθρο και στοχοθεσία. Ωστόσο, συχνά οι εκπαιδευτές δε γνωρίζουν σε ικανοποιητικό βαθμό τις παραμέτρους (Γκιρτζή, 2022β).

Αρχικά, στο παρόν εκπαιδευτικό πρόγραμμα χρησιμοποιείται η αφηγηματική τεχνική που αποτελεί μια από τις πιο διαδεδομένες πρακτικές στα πολιτιστικά εκπαιδευτικά προγράμματα (ό.π.). Κατά τον Barthes (όπως αναφέρεται στο Γκιρτζή, 2022β), οι αφηγήσεις ψυχαγωγούν και εμπνέουν όλες τις κοινωνικές ομάδες ακόμη και άτομα από διαφορετικά πολιτισμικά περιβάλλοντα. Η αφήγηση είναι «διεθνής, διστορική, διαπολιτισμική, όπως η ίδια η ζωή» (Σουλιώτης, 2020).

Υπάρχουν δύο μορφές αφηγηματικής τεχνικής : α) εκπαιδευτική ξενάγηση και β) αφήγηση ιστορίας (Γκιρτζή, 2022β). Κατά τη διάρκεια της εκπαιδευτικής ξενάγησης, ο καθηγητής με όχημα το λόγο πληροφορεί και ερμηνεύει τα εκθέματα του Εθνικού Αρχαιολογικού Μουσείου που συνδέονται με το θέατρο και την ιστορία του. Η διήγηση

έχει επεξηγηματικό χαρακτήρα και πλαισιώνεται με αρχαία τεκμήρια. Η εν λόγω μέθοδος βασίζεται στη θεωρία του συμπεριφορισμού διότι η γνώση αντιμετωπίζεται ως κτήμα του εκπαιδευτικού που μεταλαμπαδεύει στους συμμετέχοντες (Σουλιώτης, 2020). Ωστόσο, η διήγηση διανθίζεται με ερωτήσεις που εμπλέκουν ενεργά τους συμμετέχοντες. Πραγματοποιείται έτσι περιήγηση στο χώρο πολιτισμικής αναφοράς με στάσεις που καθορίζει ο σχεδιαστής του προγράμματος. Η εκπαιδευτική ξενάγηση δεν πρέπει να συγχέεται με την τουριστική, διότι υπηρετεί προκαθορισμένους στόχους και στηρίζεται στην επιλογή των καταλληλότερων εκθεμάτων αλληλεπίδρασης με τους εκπαιδευόμενους. Ο εμπυχωτής άλλοτε λειτουργεί ως πομπός γνώσης και άλλοτε ως μαέστρος δημιουργικού διαλόγου (Γκιρτζή, 2022β).

Ο καθηγητής αφηγείται την ιστορική διαδρομή του αρχαίου δράματος προσφέροντας στους μαθητές εναύσματα για συζήτηση βάσει κριτικής σκέψης και εμπειρικής ανάλυσης με συνοδεία μουσικής. Η αφήγηση δεν είναι μονομερής αλλά πολύπλευρη φωτίζοντας διαφορετικές πτυχές των γεγονότων. Η θεωρία του εποικοδομητισμού υποστηρίζει ότι η αφήγηση αποτελεί ιστορία που συνδυάζεται με τον λόγο ως μέσο διάχυσης (ό.π.).

Αξιοποιείται η διαλογική μέθοδος (ό.π.). Ο εκπαιδευόμενος οδηγείται στην ανακάλυψη της γνώσης με τη μαιευτική μέθοδο, δηλαδή με ερωτήσεις που αναδεικνύουν τα υπό διερεύνηση θέματα. Οι απαντήσεις εκμαιεύονται κλιμακωτά δηλαδή προηγείται η παρατήρηση και έπεται ο προβληματισμός. Επιδιωκόμενο αποτέλεσμα είναι η ελεύθερη έκφραση απόψεων και αντιθέσεων σε κλίμα εμπιστοσύνης. Ο εκπαιδευόμενος γίνεται κοινωνός της μαθησιακής διαδικασίας(ό.π.). Με επίκεντρο το μαθητή και την ικανότητα συσχετισμών, κινητοποιούνται οι αισθήσεις των εκπαιδευομένων, το συναίσθημα και ο νους. (Σουλιώτης, 2020). Η στάση του εκπαιδευτικού είναι συμβουλευτική και όχι αυθεντίας. Καλλιεργείται ο κριτικός και ερευνητικός στοχασμός (Γκιρτζή, 2022β).

Με την ανακαλυπτική μέθοδο οι εκπαιδευόμενοι οδηγούνται να αναζητήσουν στο χώρο πολιτισμικής αναφοράς συγκεκριμένα αντικείμενα π.χ. παιχνίδια κρυμμένου θησαυρού, λύσης μυστηρίου ή αινίγματος (ό.π.). Ο εμπυχωτής χρησιμοποιεί ειδικό χάρτη, κάτοψη των αιθουσών ή φωτογραφίες (Σουλιώτης, 2020). Η διαδρομή δομείται σε στάδια με ανιούσα κλίμακα δυσκολίας ώστε οι μαθητές να οδηγηθούν στη λύση. Συνακόλουθα οι μαθητές ψυχαγωγούνται, απολαμβάνουν την ανακάλυψη της μάθησης, ακονίζουν τη λογική τους σκέψη και εμπλουτίζουν τις εμπειρίες τους (Γκιρτζή, 2022β).

Μέσω της βιωματικής μεθόδου οι εκπαιδευόμενοι οξύνουν την κρίση τους για τη δημιουργική αντιμετώπιση των καθημερινών τους δυσκολιών (ό.π.). Μετουσιώνουν την εμπειρία σε γνώση. Οι χώροι πολιτισμού ευνοούν δράσεις μακριά από τις τυποποιημένες διαλέξεις στην τάξη. Οι μαθητές λειτουργούν ομαδικά, αλληλεπιδρούν και ψυχαγωγούνται. Η βιωματική μέθοδος συνδυάζεται με την εκπαιδευτική ξενάγηση, την αφήγηση ιστοριών και τη διαλογική μέθοδο (Σουλιώτης, 2020).

Το πρόγραμμα περιέχει Εργαστήρι Εικαστικών Τεχνών με θέμα τη ζωγραφική. Υπάρχουν και Εργαστήρια Εικαστικών Τεχνών όμως με κολλάζ ή πλαστική (πηλός ή πλαστελίνη) (ό.π.). Συνεπώς, συνεπικουρείται η μάθηση και συνδυάζεται με την ψυχαγωγία. Δεν υπάρχει φόβος ή ενοχή αποτυχίας αλλά ελεύθερη συμμετοχή (Γκιρτζή, 2022β). Η παιδική ζωγραφική αποτελεί τύπο γλωσσικής εικόνας. Η εικονογραφική γλώσσα προάγει τις προσωπικές μεθόδους έκφρασης και την αποτύπωση εγγενών σκέψεων (Σουλιώτης, 2020).

Στο Εργαστήρι Παραστατικών Τεχνών αξιοποιείται η κίνηση και η θεατρική έκφραση που είναι αρωγοί της εμπέδωσης της γνώσης. Το θεατρικό παιχνίδι αποτελεί βιωματικό εργαλείο (Γκιρτζή, 2022β). Υπάρχει διάδραση εμπνευστική και ομάδας. Υιοθετούνται φανταστικοί ρόλοι και κοινωνικές συμπεριφορές. Έτσι, αναβιώνει η ιστορική περίοδος του 5^{ου} αιώνα π.Χ., ζωντανεύουν γεγονότα και συναισθήματα με μήτρα την πολιτιστική κληρονομιά. Επιτυγχάνεται λεκτική και κινητική έκφραση. Σε άλλα προγράμματα, χρησιμοποιείται ο ελεύθερος αυτοσχεδιασμός και η επίδειξη μιας συμπεριφοράς μόνο με το σώμα (παντομίμα). Σε κάποια θεατρικά παιχνίδια οι μαθητές μιμούνται το στήσιμο του σώματος μιας προσωπικότητας σε ζωγραφικό έργο ή τις στάσεις και τις κινήσεις ανθρώπων. Αναπαριστάται μια εικόνα σε «ζωντανό πίνακα» (“tableau vivant”, Σουλιώτης, 2020). Είναι δυνατή η συμμετοχή ηθοποιού ή αξιοποιούνται κούκλες και η θεατρική παράσταση συνοδεύεται από μουσική. Απότοκο των θεατρικών δράσεων είναι οι πολλαπλές ερμηνείες των γεγονότων, η ενσυναίσθηση και η ανεκτικότητα, η καλλιέργεια της συναισθηματικής νοημοσύνης και της θετικής στάσης προς τους άλλους (ό.π.).

Τέλος, είναι δυνατή η δημιουργία μουσειοσκευής για το αρχαίο θέατρο από τους μουσειοπαιδαγωγούς του Εθνικού Αρχαιολογικού Μουσείου. (ό.π.). Αποτελεί φορητό μέσο εκπαίδευσης και όχι παιδαγωγικό εργαλείο. Μπορεί να χρησιμοποιηθεί ως δάνειο του εκπαιδευτικού προς ενίσχυση της προσπάθειάς του με οπτικοακουστικά αρχεία,

αντίγραφα εκθεμάτων και κατασκευές. Είναι δυνατή η αλλαγή της δομής και η ελεύθερη αξιοποίηση(ό.π.).

ΚΕΦΑΛΑΙΟ 5.

ΣΥΝΤΟΜΗ ΠΑΡΟΥΣΙΑΣΗ ΤΟΥ ΠΡΟΓΡΑΜΜΑΤΟΣ.

Το εκπαιδευτικό πρόγραμμα με θέμα το αρχαίο θέατρο ξεκινά με ομαδοσυνεργατική άσκηση και αξιοποίηση της διαλογικής μεθόδου. Σε ομάδες των τεσσάρων ή πέντε ατόμων οι μαθητές επιχειρούν να δώσουν απάντηση σε ερωτήσεις κλειστού και ανοικτού τύπου που αφορούν τη σχέση τους με το θέατρο, την ιστορία του θεάτρου και τον κοινωνικοπαιδαγωγικό του ρόλο.

Ο καθηγητής υπογραμμίζει με αφηγηματική τεχνική την πολιτική σημασία του θεάτρου που συνδέεται με την άνθηση της δημοκρατίας στην κλασική Αθήνα και την ελεύθερη έκφραση ιδεών. Οι θεατρικές παραστάσεις αφορούν πολίτες με ενεργή συμμετοχή στα κοινά. Οι δραματικοί αγώνες έχουν θρησκευτικό χαρακτήρα. Η αφήγηση συνοδεύεται από μουσική.

Έπειτα, οι εκπαιδευόμενοι συνεργάζονται αναζητώντας πληροφορίες για θεματικές ενότητες που σχετίζονται με το αρχαίο θέατρο π.χ. Αρχαίο ελληνικό δράμα: Τραγωδία, Σατυρικό Δράμα, Κωμωδία. Παρουσιάζουν τα βασικά σημεία της έρευνάς τους με Post-it και τα τοποθετούν στον πίνακα. Οι απαντήσεις ομαδοποιούνται και ακολουθεί κατευθυνόμενος διάλογος. Τα συμπεράσματα αναρτώνται στον τοίχο.

Ο καθηγητής επισημαίνει το ρόλο των υποκριτών στην τραγωδία. Ακολουθεί Εικαστικό Εργαστήρι κατασκευής προσωπείων με τις οδηγίες του καθηγητή καλλιτεχνικών. Κατόπιν, ο εκπαιδευτικός αναλύει το ρόλο του Χορού στην τραγωδία. Το φυλλάδιο για το μαθητή περιέχει quiz δια του οποίου ελέγχονται οι αποκτηθείσες γνώσεις.

Έπεται εκπαιδευτική ξενάγηση δύο σταδίων: α)Περιήγηση στο Θέατρο του Διονύσου. Επιστρατεύονται η διαλογική μέθοδος και η βιωματική προσέγγιση με στόχο την ενεργή συμμετοχή των μαθητών και β) Επίσκεψη στο Εθνικό Αρχαιολογικό Μουσείο. Η περιήγηση στο Μουσείο επικεντρώνεται στα καταλληλότερα εκθέματα ως σημείο εκκίνησης του διαλόγου. Αξιοποιείται η ανακαλυπτική μέθοδος. Οι εκπαιδευόμενοι συμμετέχουν σε παιχνίδι λύσης μυστηρίου. Ο καθηγητής κρατά στα χέρια του το γράμμα ενός πρωτοεμφανιζόμενου δραματικού ποιητή στα Μεγάλα Διονύσια ο οποίος ζητά τη

βοήθεια της τάξης για διδάξει το θίασό του και να προετοιμάσει τη σκευή της παράστασης (“Θεατροπαίγνιον - Ο κόσμος του αρχαίου θεάτρου ζωντανεύει”, 2022). Ζητά από τους μαθητές να ξεχωρίσουν τα εκθέματα που σχετίζονται με τη θεατρική του παράσταση.

Στη συνέχεια, οι μαθητές συμμετέχουν σε θεατρικό παιχνίδι με θέμα « Σύγχρονοι δραματικοί αγώνες – Αξιολόγηση από τους τρεις τραγικούς». Δημιουργούνται τρεις θεατρικές ομάδες. Με κλήρωση, η πρώτη θεατρική ομάδα αναλαμβάνει την τραγωδία Προμηθέας Δεσμώτης του Αισχύλου, η δεύτερη τον Οιδίποδα Τύραννο του Σοφοκλή και η τρίτη την Ελένη του Ευριπίδη. Οι μαθητές που υποδύονται τους τρεις τραγικούς αναδεικνύουν τη νικήτρια ομάδα. Στο τέλος κάθε παράστασης ακολουθεί συζήτηση και φωτίζονται βασικές πτυχές εκάστου έργου. Το θεατρικό παιχνίδι εκτυλίσσεται στο αμφιθέατρο του σχολείου ή στο υπαίθριο θέατρο Κολωνού του δήμου Αθηναίων.

Ο καθηγητής εξηγεί την έννοια της κάθαρσης κατά τον Αριστοτέλη με βάση το σχετικό ορισμό από το έργο Ποιητική σε νεοελληνική απόδοση. Οι εκπαιδευόμενοι μυσούνται στην ουσία της έννοιας με τη μαιευτική μέθοδο ανοίγοντας το δρόμο για τη δική τους κάθαρση και αυτογνωσία.

Τέλος, οι μαθητές παίζουν μετατρέποντας τις τραγωδίες αυτές σε κόμικ. Εμπνέονται από το εγκεκριμένο από το Υπουργείο Παιδείας και Θρησκευμάτων κόμικ με θέμα την Ελένη του Ευριπίδη σε απόδοση εκπαιδευτικών (Αναστασιάδης & Αντωνόπουλος, χ.χ.). Επιστρατεύεται η διαλογική και η ομαδοσυνεργατική μέθοδος. Η πρώτη ομάδα μαθητών αναλαμβάνει τη μετατροπή των διαλόγων σε συννεφάκια του κόμικ, η δεύτερη είναι υπεύθυνη για τα σκίτσα και η τρίτη ενοποιεί τους διαλόγους και τα σκίτσα ψηφιοποιώντας το κόμικ.

Το πρόγραμμα χρησιμοποιεί τις Τεχνολογίες Πληροφορικής και Επικοινωνιών (ΤΠΕ) και συγκεκριμένα τις δυνατότητες που παρέχει το WEB 2.0. ώστε να πραγματοποιηθεί η διάδραση μεταξύ Γυμνασίων και Λυκείων. Διασφαλίζεται η ισότιμη συμμετοχή των μαθητών ΑΜΕΑ μέσω ψηφιακής εφαρμογής εικονικής πραγματικότητας, διαδραστικού πίνακα και άλλων ειδικών μέσων διδακτικής προσέγγισης.

ΚΕΦΑΛΑΙΟ 6.

6.1. ΦΥΛΛΑΔΙΟ ΓΙΑ ΤΟΝ ΕΚΠΑΙΔΕΥΤΙΚΟ.

6.1.1. ΣΤΗ ΣΧΟΛΙΚΗ ΤΑΞΗ ΠΡΙΝ ΤΗΝ ΕΚΠΑΙΔΕΥΤΙΚΗ ΞΕΝΑΓΗΣΗ.

A. Οι μαθητές εργάζονται ομαδοσυνεργατικά, ανά τέσσερις ή πέντε σε κάθε ομάδα και απαντούν στις ακόλουθες ερωτήσεις :

A) Τι είναι θέατρο;

B) Έχεις παρακολουθήσει θεατρικές παραστάσεις; Μοιράσου μια θεατρική σου εμπειρία με τους συμμαθητές σου.

Γ) Ποιοι είναι οι συντελεστές μια θεατρικής παράστασης;

Δ) Ποιος ο ρόλος του θεάτρου;

Ε) Πότε ξεκινά η ιστορία του;

ΣΤ) Πότε έφτασε στην ακμή του το θέατρο στην αρχαία Αθήνα;

Η στάση του εκπαιδευτικού είναι συμβουλευτική, ανατροφοδοτεί τη συζήτηση με νέες ερωτήσεις και συνοψίζει τις απαντήσεις (Γκιρτζή, 2022β).

B. Ο εκπαιδευτικός μεταφέρει νοερά τους μαθητές στην Αθήνα του 5^{ου} αιώνα π.Χ. Η δημοκρατία ανθεί. Πλούσιοι και φτωχοί, είναι ενεργοί πολίτες συμμετέχοντας στα κοινά. Στο πλαίσιο της ελευθερίας και της δημοκρατίας οι δραματικοί ποιητές της Αθήνας εκφράζουν χωρίς περιορισμούς τις ιδέες τους. Ασκούν κριτική σε πρόσωπα, θεσμούς και αξίες. Χλευάζουν ή επευφημούν δημόσια πρόσωπα και καταστάσεις. Θέτουν ιδεολογικά – ηθικά διλήμματα και προβληματισμούς που αποτυπώνονται στην εκκλησία του δήμου, στα δικαστήρια και την αγορά (Μπαζίνη, 2015α).

Ο εκπαιδευτικός, λοιπόν, τονίζει την παιδαγωγική αξία του θεάτρου που αποτελούσε ουσιαστικά το δημόσιο σχολείο για τους απαίδευτους στην πλειοψηφία τους Αθηναίους. Μέσω του θεάτρου επιτυγχάνονται ιδεολογικές και πνευματικές ζυμώσεις δημιουργώντας πολίτες ικανούς να ανταποκριθούν στη δημόσια ζωή.

Γι' αυτό το λόγο, η πολιτεία διοργανώνει τις θεατρικές παραστάσεις. Η χρηματοδότησή τους γίνεται από τους πιο πλούσιους πολίτες, τους χορηγούς. Η χορηγία αποτελεί μια από τις «λειτουργίες» του αθηναϊκού κράτους (ό.π.) ως έμμεση φορολόγηση. Η πολιτεία παρέχει δωρεάν το εισιτήριο των άπορων πολιτών. Είναι τα γνωστά «θεωρικά». Είναι ολιστική η συμμετοχή των πολιτών χωρίς οικονομικές ή άλλες διακρίσεις.

Το θέατρο του Διονύσου, στη σκιά του βράχου της Ακρόπολης, φιλοξενεί τις πολυπληθέστερες παραστάσεις. Με το θέατρο γειτνιάζουν η Αγορά, πολιτικό και οικονομικό κέντρο όπως και η Πνύκα, τόπος συνεδρίασης της εκκλησίας του δήμου.

Οι θεατρικές παραστάσεις είχαν θρησκευτικό χαρακτήρα προς τιμήν του Διονύσου. Οι Αθηναίοι μπορούσαν δηλαδή να τις παρακολουθήσουν μόνο στη διάρκεια των εν Άστει ή Μεγάλων Διονυσίων, των Ληναίων και των κατ' αγρούς ή Μικρών Διονυσίων (ό.π.). Πριν από τις παραστάσεις και πριν από τις συνεδριάσεις της Εκκλησίας του Δήμου γίνονταν θυσίες και προσευχές.

Η σημαντικότερη διονυσιακή γιορτή ήταν τα Μεγάλα Διονύσια. Κατά το μήνα Ελαφηβολιών, με το τέλος του χειμώνα, ο Επώνυμος πολιτικός άρχοντας επωμίζεται την ευθύνη της γιορτής.

Το πρόγραμμα των Μεγάλων Διονυσίων.

1. **«Προάγων»** : Οι ποιητές με το θίασό τους παρουσιάζουν περιληπτικά τα έργα τους στο ωδείο του Περικλή, δίπλα στο θέατρο του Διονύσου.
2. **Αναβίωση του ερχομού του θεού στην πόλη.** Οι ιερείς μεταφέρουν το ξόανο από το ιερό του θεού σ' έναν μικρό ναό στην Ακαδημία, στη σημερινή περιοχή Ακαδημίας Πλάτωνος. Πανηγυρική επιστροφή του ειδώλου του θεού στην πόλη.
3. **Θυσίες.**
4. **Απονομή τιμητικών διακρίσεων στους άξιους Αθηναίους – Διαγωνισμός των δέκα φυλών της Αττικής σε χορούς διθυράμβων.**
5. **Δραματικοί αγώνες.** Την πρώτη μέρα διαγωνίζονται πέντε κωμικοί ποιητές σε ένα έργο. Στη συνέχεια, διαγωνίζονται τρεις τραγικοί ποιητές. Κάθε μέρα ένας ποιητής παρουσιάζει τρεις τραγωδίες και ένα σατυρικό δράμα.
6. **Το βράδυ της πέμπτης ημέρας ανάδειξη του νικητή του τραγικού αγώνα.**

Η αφήγηση συνοδεύεται από μουσική. Συνιστάται να ακούσουν οι μαθητές τα ακόλουθα μουσικά έργα: α) Προμηθέας Δεσμώτης του Μίκη Θεοδωράκη, β) Οιδίπους Τύραννος, του Μίκη Θεοδωράκη και γ) Ευριπίδη Ελένη του Γιώργου Κουρουπού, ερμηνεία Έλλης Πασπαλά.

Γ. Τα είδη του αρχαίου δράματος

- **Τραγωδία**

Μέσα 6^ο αιώνα π.Χ. Ο Θέσπης εισάγει στο διθύραμβο την εναλλαγή απαγγελομένων και μουσικών μερών με βάση τη δράση ενός υποκριτή και του χορού. Έτσι γεννιέται η τραγωδία, το πρώτο θεατρικό είδος. Τη δομή αυτή υιοθέτησαν οι διάδοχοι τραγικοί ποιητές (Μπαζίνη, 2015α).

- **Σατυρικό Δράμα**

Το σατυρικό δράμα είχε την ίδια γλώσσα και δομή, το ίδιο μέτρο και ύφος με την τραγωδία. Ωστόσο, οι τραγικοί παραποιούσαν τους μύθους παρουσιάζοντας τους ήρωες σοβαρούς ακόμη κι αν το κλίμα ήταν αστείο (ό.π.) προκαλώντας γέλιο. Ενίοτε χρησιμοποιούσαν ακόμη και βωμολοχίες ή χοντροκομμένα αστεία. Δεν διακωμωδούσαν σοβαρά και ηθικά διλήμματα ηρώων αλλά αφηγούνταν ξέγνοιαστα επεισόδια από τη ζωή λιγότερο τραγικών προσώπων. Η θεματολογία του σατυρικού δράματος συγγενεύει με τα λαϊκά παραμύθια π.χ. εξόντωση Κύκλωπα Πολύφημου - πανουργία του Οδυσσέα. Έτσι, οι ποιητές τελείωναν με έναν εύθυμο επίλογο ανατρέποντας την τραγική ατμόσφαιρα.

- **Κωμωδία**

Η κωμωδία εστιάζει σε καθημερινά προβλήματα των Αθηναίων. Οι κωμικοί ποιητές σατίριζαν πρόσωπα από την πολιτική, κοινωνική και πνευματική ζωή της πόλης θεωρώντας τους υπεύθυνους για την παρακμή της Αθήνας (ό.π.). Στόχος τους ήταν να αφυπνίσουν τους Αθηναίους. Έτσι, η αρχαία κωμωδία (486 – 400 π.Χ.) χαρακτηρίζεται πολιτική κωμωδία. Η κωμωδία στηρίζεται στη μυθοπλασία και τη φαντασία. Τα πρόσωπα της επικαιρότητας πρωταγωνιστούν σε φανταστικούς κόσμους. Κυριότερος εκπρόσωπος της κωμωδίας ο Αριστοφάνης που έγραψε τις περισσότερες κωμωδίες του στη διάρκεια του Πελοποννησιακού Πολέμου. Στα έργα του σαρκάζει ό,τι θεωρεί ότι εμποδίζει την ειρήνη και την πρόοδο της Αθήνας.

Δ1. Οι υποκριτές της τραγωδίας.

Μόνο Αθηναίοι πολίτες γίνονταν υποκριτές ερμηνεύοντας και γυναικείους ρόλους. Ο Θέσπης ήταν ο πρώτος υποκριτής. Ο Αισχύλος θεσμοθέτησε το δεύτερο (δευτεραγωνιστής) και ο Σοφοκλής τον τρίτο (τριταγωνιστής). Έτσι, οι διάλογοι διευρύνθηκαν και δημιουργήθηκαν οι προϋποθέσεις για δραματική πλοκή (ό.π.). Με τα προσωπεία δηλ. τις μάσκες μπορούσαν να υποδύονται διαφορετικούς ρόλους.

Δ2: Εικαστικό εργαστήρι

Οι μαθητές κατασκευάζουν μάσκες για το θεατρικό παιχνίδι που θα ακολουθήσει υπό την καθοδήγηση του καθηγητή καλλιτεχνικών. Έτσι ενισχύεται ο ψυχαγωγικός χαρακτήρας της μάθησης. Η συμμετοχή είναι ελεύθερη χωρίς το φόβο αποτυχίας, αρκεί μόνο η χαρά της συμβολής στο αποτέλεσμα (Γκιρτζή, 2022β).

Ε. Ο Χορός της τραγωδίας.

Ο χορός εκφράζει το ανώνυμο πλήθος, συνήθως γερόντων ή γυναικών. Εμπλέκεται έμμεσα στη δράση με τα τραγουδιστά και διαλογικά μέρη του αλλά αναδεικνύει το βαθύτερο νόημα των έργων χάρη στη σοφία, την πείρα του, τη συγκίνηση και την ευαισθησία. Εκφράζει την άποψη του για όσα διαδραματίζονται, κρίνει και ερμηνεύει τις πράξεις των ηρώων. Οδηγεί τους θεατές να εμβαθύνουν στα δραματικά γεγονότα. Οι θεατές θεωρούν το χορό φωνή της κοινότητας που εκφράζεται διαχρονικά έμμεσα. Ο ένας υποκριτής έκανε διάλογο με τον κορυφαίο του χορού. Με το δεύτερο υποκριτή, δίνεται προτεραιότητα στους διαλόγους των υποκριτών με μείωση των χορικών μερών στο ένα τέταρτο του έργου.

6.1.2. ΕΚΠΑΙΔΕΥΤΙΚΗ ΞΕΝΑΓΗΣΗ

Η εκπαιδευτική ξενάγηση πραγματοποιείται σε δύο στάδια. Στο πρώτο στάδιο, οι μαθητές και ο εκπαιδευτικός επισκέπτονται το Θέατρο του Διονύσου. Αναζητούν στο χάρτη τη θέση, τους αρχαιολογικούς χώρους και τα μνημεία γύρω του. Η ξενάγηση συνοδεύεται από ερωτήσεις που στοχεύουν στην ενεργή συμμετοχή των μαθητών (Γκιρτζή, 2022β). Ποια μνημεία γειτνιάζουν με το Θέατρο; Ποια από αυτά έχουν θρησκευτικό χαρακτήρα; Σε ποιο χώρο συνεδρίαζε η εκκλησία του δήμου; Ποιος χώρος αποτελούσε οικονομικό και πολιτικό κέντρο; Ποιες λειτουργίες επιτελούσε το θέατρο; Ποια η σχέση του θεάτρου με τους δημοκρατικούς θεσμούς; (Μπαζίνη, 2015β). Η περιήγηση, δηλαδή, αποτελεί βιωματική προσέγγιση του θεάτρου.

Δεύτερος σταθμός της εκπαιδευτικής ξενάγησης είναι το Εθνικό Αρχαιολογικό Μουσείο. Η εξερεύνηση των εκθεμάτων αρχίζει από τον πρώτο όροφο με τη «Συλλογή Αγγείων και Μικροτεχνίας» και καταλήγει στο ισόγειο με τη «Συλλογή Γλυπτών» (ό.π.). Ο εκπαιδευτικός επιλέγει τα καταλληλότερα εκθέματα για να μνήσει στους μαθητές στο ιστορικό, πολιτικό και κοινωνικό περιβάλλον του θεάτρου άλλοτε ως φορέας γνώσεων και άλλοτε ως οδηγός δημιουργικού διαλόγου (Γκιρτζή, 2022β).

Αξιοποιείται και η ανακαλυπτική μέθοδος. Ο καθηγητής κρατά στα χέρια του το γράμμα ενός δραματικού ποιητή : «Το όνομά μου είναι Φαίδων και είμαι πρωτοεμφανιζόμενος δραματικός ποιητής στα Μεγάλα Διονύσια. Ταξίδεψα στο χρόνο και έφτασα στην εποχή σας για να ζητήσω τη βοήθειά σας. Πώς μπορώ να προετοιμαστώ για τη θεατρική παράσταση «Προμηθεύς Πυρκαεύς» του Αισχύλου που πρόκειται να ανεβάσω;» Οι μαθητές αναζητούν συγκεκριμένα αντικείμενα με στόχο την εξοικείωση με το χώρο και την αφύπνιση των αισθήσεων και της φαντασίας τους (Μπαζίνη, 2015β).

6.1.3. ΘΕΑΤΡΙΚΟ ΠΑΙΧΝΙΔΙ

Συνιστάται η συμμετοχή των μαθητών σε θεατρικό παιχνίδι με θέμα «Σύγχρονοι δραματικοί αγώνες – Αξιολόγηση από τους τρεις τραγικούς». Δημιουργούνται τρεις θεατρικές ομάδες. Με κλήρωση, η πρώτη θεατρική ομάδα αναλαμβάνει την τραγωδία *Προμηθέας Δεσμώτης του Αισχύλου*, η δεύτερη ομάδα τον *Οιδίποδα Τύραννο του Σοφοκλή* και η τρίτη την *Ελένη του Ευριπίδη*. Η ανάδειξη της νικήτριας ομάδας γίνεται από τους τρεις τραγικούς. Στο τέλος κάθε παράστασης ακολουθεί συζήτηση και φωτίζονται βασικές πτυχές εκάστου έργου. Το θεατρικό παιχνίδι εκτυλίσσεται το αμφιθέατρο του σχολείου ή στο υπαίθριο θέατρο Κολωνού του δήμου Αθηναίων.

Α) ΠΡΟΜΗΘΕΑΣ ΔΕΣΜΩΤΗΣ.

Οι μαθητές ανεβαίνουν στη σκηνή φορώντας μάσκες κατά το πρότυπο των αρχαίων προσωπείων.

Πρόσωπα της τραγωδίας: Κράτος, Ήφαιστος, Προμηθέας, Χορός των Ωκεανιδών, Ωκεανός, Ερμής.

Οι διάλογοι αντλούνται από μετάφραση φιλόλογων (Αισχύλος, άγνωστη χρονολογία π.Χ./ 2003).

Αφηγητής: Στα απάτητα βράχια της Σκυθίας, στην άκρη του κόσμου, φτάνει ο θεός Ήφαιστος. Τον συνοδεύουν το Κράτος με το μαστίγιο στο χέρι και η σκοτεινή Βία.

Ήφαιστος: Πονάει η καρδιά μου! Δεν μπορώ να δέσω τον Προμηθέα, το συγγενή μου στα βράχια. Όμως δεν τολμώ να πω όχι στην εντολή του Δία...

Κράτος: Τελείωνε, μην αργείς! Θα έπρεπε να τον μισείς και όχι να τον λυπάσαι. Αυτός πρόδωσε το μυστικό μας στους ανθρώπους.

Αφηγητής: Όλη αυτήν την ώρα ο Προμηθέας ήταν αμίλητος και υπομονετικά άφηνε να τον δένουν στο βράχο.

Προμηθέας: Θεέ Ήλιε, δες εγώ ο θεός πώς βασανίζομαι από θεούς. Κοίταξε τις πληγές στο κορμί μου, κοίτα αυτές τις αλυσίδες. Τι σκληρή τιμωρία αποφάσισε για μένα ο Δίας. Αλίμονο! Πότε θα έρθει η μέρα που θα πάρουν τέλος τα βάσανά μου; Μα ό,τι και να υποφέρω, δεν μπορώ να κρατήσω κλειστό το στόμα μου. Αλήθεια, τι είναι αυτό το τόσο μεγάλο κακό που έκανα; Το μεγάλο μου αμάρτημα είναι ότι πήρα τη φωτιά από τους θεούς και την έδωσα στους ανθρώπους. Η φωτιά είναι ο καλύτερος τρόπος για να ωφεληθούν οι θνητοί και ο μεγαλύτερος δάσκαλος για κάθε τέχνη.

Αφηγητής: Οι Ωκεανίδες πλησιάζουν τον Προμηθέα. Θέλουν να του δώσουν θάρρος.

Προμηθέας: Μακάρι να μ' έριχνε σε βάραθρο βαθύ, να μη με βλέπουν έτσι ατιμασμένο οι εχθροί μου.

Χορός Ωκεανίδων: Όχι Προμηθέα, κανένας θεός δε χαίρεται για την τύχη σου, εκτός από το Δία.

Προμηθέας: Μην ανησυχείτε, φίλες μου! Θα έρθει η στιγμή που ο Δίας θα με παρακαλάει να του φανερώσω το μυστικό που ξέρω.

Χορός Ωκεανίδων: Τίποτα δε σε λυγάει, λοιπόν; Μιλάς ελεύθερα και φόβος δε σε αγγίζει!

Προμηθέας : Γνωρίζω ότι η καρδιά του Δία είναι από πέτρα.. Ο Δίας δε νοιάζεται για τους θνητούς. Ήθελε μάλιστα να τους ξεπαστρέψει τους ανθρώπους. Οι υπόλοιποι θεοί ή συμφώνησαν μαζί του ή δεν τόλμησαν να πουν μια διαφορετική γνώμη. Μόνο εγώ αντιστάθηκα στο άδικο. Αυτό έλεγε η συνείδησή μου πως έπρεπε να κάνω...

Χορός Ωκεανίδων: ...Και τι άλλο έκανες για τους ανθρώπους;

Προμηθέας: Τους έδωσα την άσβεστη ελπίδα και έτσι γλίτωσαν από το φόβο του θανάτου. ..Μετά τους έδωσα και τη φωτιά!

Κάποια στιγμή όμως θα λυθώ! Και τότε θα αναμετρηθώ σαν ίσος προς ίσο με το Δία.

Χορός Ωκεανίδων: Και πώς θα γίνει αυτό; Ξέρεις τη μοίρα σου και δε μας το λες;

Προμηθέας: Το πεπρωμένο του δε μπορεί κανείς να το αποφύγει, ούτε ο ίδιος ο Δίας.

Χορός Ωκεανίδων: Μα το πεπρωμένο του Δία είναι η εξουσία, έτσι δεν είναι;

Προμηθέας: Όχι, αλλά μην επιμένετε, δεν μπορώ να σας πω τίποτε άλλο!

Αφηγητής: Στο βράχο που είναι δεμένος ο Προμηθέας, έρχεται ο Ερμής πετώντας με τα φτερωτά του πέδιλα.

Ερμής: Ε, εσύ, ο κλέφτης της φωτιάς! Σε σένα μιλάω! Τι είναι αυτά που κάθεται και λες για το Δία; Φανέρωσε αμέσως αυτά που ξέρεις...Για ποιο γάμο μιλάς; Εμπρός, πες τα όλα, είναι διαταγή του Δία.

Προμηθέας: Α, να και το τσιράκι του Δία! Τα λόγια σου ταιριάζουν στον υπηρέτη των θεών!Τι; Θαρρείς ότι φοβάμαι κάποιον από τους νέους θεούς; Άντε, τράβα από εκεί που 'ρθες!

Ερμής: Ε μα εσύ δεν πρέπει να στέκεις και πολύ καλά στα μυαλά σου! Άντε, λοιπόν, μη με καθυστερείς και μαρτύρα αυτά που ξέρεις, τώρα! Σε τι θα σε ωφελήσει η στάση σου αυτή;

Προμηθέας: Άδικα χάνεις τα λόγια σου. Δε φοβάμαι κανέναν και δε ζαρώνω μπροστά στις φοβέρες σας.

Αφηγητής: Ο Προμηθέας σιωπηλός και μεγαλοπρεπής υπομένει το μεγάλο μαρτύριο. Η στάση του φανερώνει τη δύναμη και τη θέληση του ανθρώπου να υπερνικήσει όλα τα εμπόδια και τις δυσκολίες για να ανοίξει το δρόμο προς την πρόοδο.

Η ΠΑΡΑΣΤΑΣΗ ΤΕΛΕΙΩΝΕΙ ΚΑΙ Η ΣΥΖΗΤΗΣΗ ΑΡΧΙΖΕΙ...

Εκπαιδευτικός : Κύριε Αισχύλο, το θέμα του Προμηθέα Δεσμώτη αντλείται από το μύθο και είναι γνωστό στους θεατές από την παράδοση και την ποίηση και κυρίως από τα έπη του Ομήρου. Τι είναι αυτό που διαφοροποιεί τη δική σας ενατένιση απέναντι στο μύθο του Προμηθέα;

Αισχύλος: Πάνω στο μύθο οικοδομούνται τα νοήματα του έργου. Στόχος μου είναι να προβληματιστούν οι θεατές για ζητήματα επίκαιρα της καθημερινότητας αλλά και διαχρονικά που αφορούν αιώνια ερωτήματα και αγωνίες των ανθρώπων. Αν και η υπόθεση διαδραματίζεται στην άλλη άκρη του κόσμου στο μακρινό παρελθόν, οι θεατές αντιλαμβάνονται πως το έργο τους αφορά άμεσα.

Σοφοκλής: Αγαπητέ Αισχύλο, ποια είναι τα μηνύματα που στοχεύεις να μεταδώσεις στους θεατές επιλέγοντας τον Προμηθέα ως πρωταγωνιστή;

Αισχύλος: Στις μυθικές αλλά και πραγματικές μορφές των έργων μου τονίζονται οι αξίες και αρετές που θεωρώ σημαντικότερες (Μπαζίνη, 2015α). Ο Προμηθέας απεικονίζει τον εξεγερμένο επαναστάτη απέναντι σε κάθε είδους δεσποτισμό (“Τα σχολεία δημιουργούν – 9^ο Γυμνάσιο Πάτρας - Προμηθεύς Δεσμώτης του Αισχύλου”, χ.χ.). Πρωτοπορεί στη μάχη για την ελευθερία αφού εναντιώνεται έμπρακτα στη «μήνιν του Δία» με σκοπό την αναμόρφωση του ανθρώπου και τη κοινωνίας (“Πρωτοπόροι – Προμηθέας”, 2019). Κατά συνέπεια, ο Προμηθέας είναι πολιτικό έργο και ο Αθηναίος παίρνει θέση απέναντι στα μείζονα θέματα της ελευθερίας και της ευθύνης με στόχο τον αυτοπροσδιορισμό του ως πολίτη.

Ευριπίδης: Αγαπητέ Αισχύλο, ως βαθιά θρησκευόμενος πιστεύεις ότι οι θεοί ορίζουν την τάξη στον κόσμο και καθοδηγούν τους ανθρώπους, ακόμη και ακούσια(Μπαζίνη, 2015α). Ωστόσο, δεν κρίνεις αρνητικά τον Προμηθέα για την ύβρη του προς το θεό, την ανταρσία του στο θεϊκό νόμο και την ανατροπή της κοσμικής τάξης. Γιατί συμβαίνει αυτό;

Αισχύλος: Ο Προμηθέας κατόρθωσε άθλο χαρίζοντας τα φώτα του πολιτισμού στον άνθρωπο, όμως, διατάραξε τη θεϊκή ισορροπία και γι’ αυτό πρέπει να τιμωρηθεί. (“Αρχαίο και Σύγχρονο Θέατρο - Οι Εναρκτήριες σκηνές στην ποίηση του Αισχύλου”, χ.χ.). Είναι ζήτημα δικαίου. Η άτη (τύφλωση) είναι θανάσιμο αμάρτημα και ακολουθείται από την τίση – νέμεση (τιμωρία). Εύλογα απορεί κανείς αλλά στο τέλος της τριλογίας μου «Προμήθειας» συμφιλιώνονται οι αρχικά αντίρροπες δυνάμεις, Δία – Προμηθέα. Η ύβρη του τραγικού ήρωα σηματοδοτεί την έξοδο του ανθρώπου από το σκοτάδι της άγνοιας (“Τα σχολεία δημιουργούν – 9^ο Γυμνάσιο Πάτρας - Προμηθεύς Δεσμώτης του Αισχύλου”, χ.χ.).

Μαθητής: Ο Δίας τιμωρεί τον Προμηθέα με τα όργανά του, το Κράτος και τη Βία. Ποιοι είναι οι συμβολισμοί;

Αισχύλος: Το κράτος συμβολίζει την εξουσία και η βία είναι ο σκληρός τρόπος επιβολής της κάθε δεσποτικής κυβέρνησης.

Β) ΟΙΔΙΠΟΥΣ ΤΥΡΑΝΝΟΣ. (Οι διάλογοι αντλούνται από μετάφραση φιλολόγων Σοφοκλής, 430 π.Χ./2003).

Πρόσωπα της τραγωδίας: Κρέοντας, Οιδίποδας, Τειρεσίας, Ιοκάστη, Αγγελιαφόρος, Βοσκός, Γέροντες (Χορός).

Κρέοντας: Ο θεός μίλησε πολύ καθαρά. Για να γλιτώσει η πόλη, πρέπει να βρεθεί ο ένοχος του φόνου.

Οιδίποδας: Για ποιο φόνο μιλάς;

Κρέοντας: Πριν γίνεις εσύ βασιλιάς, σ' αυτόν τον τόπο βασίλευε ο Λάιος. Ο θεός προστάζει να βρούμε και να τιμωρήσουμε το φονιά του, ο οποίος ζει στην πόλη μας.

Οιδίποδας: Μάντη Τειρεσία, εσύ που όλα τα ξέρεις, βοήθησέ μας να βγούμε από αυτό το σκοτάδι...

Τειρεσία: Κι εγώ να μη μιλήσω, όλα θα μαθευτούν. Μάθε, λοιπόν, ότι ο φονιάς του Λαίου βρίσκεται εδώ μέσα και ενώ ξένο τον θεωρούν θα αποδειχτεί γνήσιος Θηβαίος και ενώ τώρα βλέπει, θα γυρνά στα ξένα τυφλός και από πλούσιος θα γίνει φτωχός. Αυτός ο φονιάς που είναι πατέρας και αδερφός των παιδιών του και άντρας της μητέρας του, σε λίγο με ένα μπαστούνι θα παραδέρνει σε άλλες χώρες...Σκέψου καλά αυτά που σου λέω Οιδίποδα και τίποτα άλλο.

Ιοκάστη: Πες μου Οιδίποδα, τι έγινε;

Οιδίποδας: Με κατηγορούν ότι εγώ είμαι ο δολοφόνος του Λαίου. Εγώ Ιοκάστη, έφυγα από την Κόρινθο, γιατί πήρα χρησμό ότι θα σκοτώσω τον πατέρα μου τον Πόλυβο. Έτσι όπως περιπλανιόμουν, έφτασα σε ένα τρίστρατο δρόμο και μπροστά μου βρέθηκε ένας γέροντας με την ακολουθία του. Τότε αυτοί μου μίλησαν άσχημα και ήρθαμε στα χέρια. Το κακό δεν άργησε να γίνει και τους σκότωσα. Σκέψου να είμαι ο δολοφόνος του Λαίου. Η μόνη μου ελπίδα είναι να έρθει ο βοσκός που σώθηκε και να μας πει αν οι ληστές στο φονικό του Λαίου ήταν ένας ή περισσότεροι.

Ιοκάστη: Σίγουρα δεν είσαι εσύ. Ο βοσκός είπε ότι ήταν πολλοί οι ληστές και δεν το είπε μόνο σ' εμένα αλλά μπροστά σε όλον τον κόσμο.

Αγγελιαφόρος: Καλή μου Ιοκάστη. Ο γερο-Πόλυβος πέθανε.

Οιδίποδας: Κι εγώ που φοβόμουν μη σκοτώσω τον πατέρα μου και έφυγα κρυφά. ..Όμως, όχι, δεν μπορώ ακόμη να γυρίσω. Ζει η μητέρα μου.

Αγγελιαφόρος: Και για ποιο λόγο τη φοβάσαι;

Οιδίποδας: Φοβάμαι για το φριχτό χρησμό που είπα ότι θα σκοτώσω τον πατέρα μου και θα παντρευτώ τη μητέρα μου.

Αγγελιαφόρος: Μα, αυτός ήταν ο λόγος που έφυγες από την πόλη; Ησύχασε. Δεν είναι αυτοί οι γονείς σου.

Αγγελιαφόρος: Εγώ σε έδωσα στον Πόλυβο, όταν ήσουν νεογέννητο και αυτός σε αγάπησε σαν πραγματικό του παιδί. Σε βρήκα στον Κιθαιρώνα και υπέφερες πολύ γιατί τα πόδια σου ήταν πληγιασμένα και έτρεχαν αίματα. Ήταν βλέπεις δεμένα σφιχτά στους αστραγάλους. Σε μένα σε έδωσε ένας βοσκός του Λαίου.

Οιδίποδας: Ποιος είναι αυτός ο βοσκός; Ποιος τον γνωρίζει;

Βοσκός: Τι θέλεις να μάθεις αφέντη μου;

Οιδίποδας: Είναι αλήθεια ότι έδωσες το παιδί σ' αυτόν τον ξένο;

Βοσκός: Μακάρι να πέθαινα παρά να το έδινα. Μα, ναι, είναι αλήθεια! Του Λαίου ήταν το παιδί...

Οιδίποδας: Αλίμονο...Πόσο φωτεινά έγιναν όλα... Ζούσα στο σκοτάδι. Τώρα καταλαβαίνω τα πάντα. Άραγε υπάρχει πιο δύστυχος από μένα; Κοιτάζτε με... Εγώ που ήμουν παιδί αυτών που δεν έπρεπε..Συμφορά μου, τι πληγή άνοιξε στην ψυχή μου...

Αφηγητής: Ο Οιδίποδας βγαίνει από το παλάτι. Δύο μαύρες τρύπες τα μάτια του και το πρόσωπό του γεμάτο αίματα.

Οιδίποδας: Η μαύρη μου η μοίρα με οδηγεί... Εγώ ο καταραμένος πονώ στα μάτια και την καρδιά!

Γέροντες: Γιατί τυφλώθηκες Οιδίποδα;

Οιδίποδας: Όταν φτάσω στον Άδη, δε θέλω να έχω μάτια να αντικρίσω τον πατέρα μου και τη μητέρα μου. Ούτε και τα παιδιά μου θέλω να δω ξανά...Όχι με τα δικά του μάτια..Τώρα έτσι τυφλός θα περιπλανιέμαι. Εγώ ο τρισάθλιος. Όλοι θα διώχνουν τον ασεβή το δολοφόνο του Λαίου. Με τι μάτια να σας αντικρίσω; Γιατί να μην πέθαινα τότε που βρέφος βρέθηκα στον Κιθαιρώνα; Εγώ που από τα χέρια μου χάθηκε ο πατέρας μου, εγώ που είμαι υπεύθυνος για τον ανίερο γάμο; Γέροντες της πόλης, σας ικετεύω να με σκοτώσετε, να με ρίξετε στη θάλασσα. ...

Κρέοντας: Μόνο να σε περιγελάσω δεν ήρθα δύστυχε... Πήγαινε, όμως μέσα στο παλάτι. Δεν είναι ανάγκη να βλέπουν όλοι τη συμφορά σου.

Οιδίποδας: Σε μένα, τον πιο άθλιο από όλους τους ανθρώπους, δείχνεις καλοσύνη; Μπορώ δηλαδή να σου ζητήσω μια χάρη;

Κρέοντας: Λέγε. Τι είναι αυτό που θέλεις.

Οιδίποδας: Διώξε με από τη χώρα. Στείλε μου σε ένα μέρος που κανένας δεν ξέρει το όνομά μου.

Κρέοντας: Νομίζω ότι πρώτα πρέπει να ρωτήσουμε τους θεούς.

Αφηγητής: Τυφλός και ταλαιπωρημένος ο Οιδίποδας μπαίνει στο παλάτι.

Γέροντες: Λαέ της Θήβας, δες το βασιλιά σου. Αυτόν τον ξακουστό άντρα που έλυσε τα αινίγματα και ήταν ο πρώτος ανάμεσα στους πρώτους, που την τύχη του τη ζήλευαν όλοι κοίτα τον τώρα πώς κατάντησε...

Λαέ της Θήβας, ποτέ μη βιαστείς να μακαρίσεις άνθρωπο ότι ζει ευτυχισμένος πριν διαβεί και την τελευταία μέρα της ζωής του χωρίς πόνο.

ΣΥΖΗΤΗΣΗ.

Εκπαιδευτικός: Η τραγωδία «Οιδίπους Τύραννος» αποτελεί κορύφωση της καλλιτεχνικής σας δημιουργίας. Ο Αριστοτέλης επανέρχεται συνεχώς σ' αυτήν την τραγωδία. Ποιος είναι ο ρόλος των θεών στο έργο σας;

Σοφοκλής: Ο θεός είναι παντοδύναμος. Είναι ανέφικτη η προσέγγιση της θεϊκής εξουσίας με την ανθρώπινη σκέψη. Η θεϊκή εξουσία είναι έγκυρη και αξιοσέβαστη ακόμη κι αν επιβάλλεται ανελέητα. Η βούληση του θεού εκδηλώνεται με αμφίσημους χρησμούς με υπαινιγμούς για να αφήνουν περιθώριο στις προσδοκίες των θνητών (Lesky, 1983).

Ευριπίδης: Ποια είναι η σχέση του ανθρώπου με το πεπρωμένο του;

Σοφοκλής: Το πέπλο του πεπρωμένου τυλίγει εξ αρχής τον Οιδίποδα. Όσο ο άνθρωπος νομίζει ότι απομακρύνεται από το πεπρωμένο του, τόσο πιο κοντά του το φέρνει ο θεός. Για παράδειγμα, όταν έρχεται ο αγγελιαφόρος από την Κόρινθο που αναγγέλλει το θάνατο του Πόλυβου, του θετού πατέρα του Οιδίποδα, ο ήρωας ανακουφίζεται πιστεύοντας ότι ξέφυγε από το πεπρωμένο του, να γίνει δηλαδή φονιάς του πατέρα του. Το πεπρωμένο του τον ξεγελάει (Ρούσσο & Στέφος, 2002).

Αισχύλος: Ποιο είναι το σφάλμα του Οιδίποδα και δέχεται πολλαπλά χτυπήματα; ;

Σοφοκλής: Ο Οιδίποδας είναι τραγικός ήρωας, δηλαδή πάσχει χωρίς να φταίει. Δεν παραβαίνει συνειδητά την ηθική και το δίκαιο των θεών. Τα παραπτώματά του τα διέπραξε εν αγνοία του. Η απροσπέλαστη θεϊκή βούληση επιβάλλει την τιμωρία (ό.π.).

Μαθητής: Τι συμβολίζει ο Οιδίποδας;

Σοφοκλής: Ο Οιδίποδας δεν ακολουθεί νωθρά τη μοίρα του αλλά επεμβαίνει στα γεγονότα χωρίς να περιμένει άβουλα το πεπρωμένο του. Η στάση του είναι επιβλητική ενάντια στη μοίρα, αναζητά την αλήθεια «μ' ένα ξεχείλισμα πάθους που τον κάμνει να γίνει μια από τις ύψιστες μορφές του θεάτρου» (Lesky, 1983). Η δυστυχής προσωπικότητα του αντιτίθεται στη θεωρία της Ιοκάστης ότι να ζει κανείς όπως μπορεί είναι το καλύτερο (Ρούσσοι & Στέφος, 2002). Η ζωή του δεν είναι μια ατομική διαδρομή, αποτελεί διαχρονικό σύμβολο της πορείας του ανθρώπου προς την αυτογνωσία.

Γ) ΕΛΕΝΗ ΤΟΥ ΕΥΡΥΠΙΔΗ. (Οι διάλογοι αντλούνται από μετάφραση φιλολόγων: Δεσύπρης, Παπαγεωργάκης, Ράμμος & Τσενέ, χ.χ.).

Πρόσωπα της τραγωδίας: Ελένη, Μενέλαος, Αγγελιαφόρος, Χορός, Διόσκουροι, Θεοκλύμενος.

Ελένη: Τα βάσανά μου θα σας ιστορήσω. Οι τρεις θεές, η Κύπριδα κι η Ήρα κι η Αθηνά, του Δία η θυγατέρα, σε μια βραχοσπηλιά πήγαν της Ίδης την πιο όμορφη να κρίνει ο Πάρης. Όμως την ομορφιά μου τάζοντάς του η Κύπρ αν όμορφο λογιέται ό,τι σου φέρνει τη δυστυχία— και ταίρι του πως θα 'μαι, κερδίζει το βραβείο. Και της Ίδης αφήνοντας τις στάνες φτάνει ο Πάρης γοργά στη Σπάρτη, για να με κερδίσει. Οργίστηκ' η Ήρα που έτσι τη νικήσαν κι εμπόδισε το γάμο μου μ' εκείνον. Στου Πρίαμου το γιο δε δίνει εμένα, παρά το είδωλό μου, φτιάχνοντάς το σαν πλάσμα ζωντανό από τον αιθέρα κι αυτός θαρρεί πως μ' έχει—κούφια ιδέα ενώ δε μ' έχει καν. Έπειτα οι γνώμες του Δία στα πάθη αυτά σωριάσαν κι άλλα γιατί σήκωσε πόλεμο αναμέσο στη χώρα των Ελλήνων και στους δόλιους τους Τρωαδίτες, για να ξαλαφρώσει τη μάνα γη απ' το πλήθος των ανθρώπων κι ο πιο μεγάλος άντρας της Ελλάδας να γίνει ξακουστός. Εγώ βραβείο παλικαριάς στους Έλληνες και Τρώες ποτέ δεν ήμουν, ήταν τ' όνομά μου. Με πήρε στις πτυχές ο Ερμής του αιθέρα και σκεπασμένη σε θαμπή νεφέλη—δε μ' άφησε χωρίς φροντίδα ο Δίας μ' έφερε στου Πρωτέα εδώ τα σπίτια κρίνοντας πως αυτός απ' όλους ήταν πιο γνωστικός κι αγνό το γάμο μου έτσι για το Μενέλαο θα κρατούσα.

Βρίσκομαι εδώ κι ο δόλιος μου άντρας πήγε, μαζεύοντας στρατό, στις Τροίας τα κάστρα ζητώντας να με πάρει πίσω. Κι έχουν στου Σκάμαντρου χαθεί το ρέμα πλήθος ψυχές για μένα· κι ενώ τόσα πάθη τράβηξα, από παντού ακούω κατάρες, προδότρα με λογιάζουνε του αντρός μου κι αιτία για να μπλέξουνε σε μέγα πόλεμο οι Έλληνες. Τι να την κάνω τη ζωή πια;

Κι όσο ο Πρωτέας έβλεπε τον ήλιο, κανείς για γάμο δε μιλούσε· μα όταν μπήκε στη σκοτεινιά της γης εκείνος, γυναίκα με ζητά ολοένα ο γιος του.

Τον άντρα μου τιμώντας, στου Πρωτέα το μνήμα ετούτο ικέτισσα προσπέφτω, καθάρια να κρατήσει την τιμή μου. Γιατί, αν κακό όνομα έχω στην Ελλάδα, το σώμα μου η ντροπή να μη μολύνει.

Ελένη: Άα, ποιος είναι αυτός; Ο ανόσιος του Πρωτέα γιος μηχανεύεται για με παγίδες;

Μενέλαος: Εσύ που φοβισμένη ορμάς απάνω στου τάφου τα σκαλιά και στο βωμό του·

μη φεύγεις, στάσου· ως είδα τη θωριά σου, σάστισα και βουβός έχω απομείνει.

Μενέλαος: . Στάσου, μην τρέχεις πια και μην τρομάζεις.

Ελένη. Στέκομαι, γιατί αγγίζω αυτό το μέρος.

Μενέλαος. Ποια είσαι; Ποια γυναίκα βλέπω μπρος μου;

Ελένη. Ρωτώ κι εγώ το ίδιο. Εσύ ποιος είσαι;

Μενέλαος: Τόσο πολύ να μοιάζει άλλη δεν είδα.

Ελένη: Θεοί! Θεϊκό 'ναι να 'βρεις τους δικούς σου.

Μενέλαος: Όμοια, απαράλλαχτη με την Ελένη!

Ελένη. Κι εσύ με το Μενέλαο, τα 'χω χάσει.

Ελένη. Στην Τροία πήγε μόνο το είδωλό μου.

Μενέλαος Ίσκιους που δείχνουν ζωντανοί ποιος φτιάχνει;

Ελένη Ο αιθέρας, που το ταίρι σου έχει πλάσει.

Μενέλαος: Απίστευτα όσα λες· θεός ο πλάστης;

Ελένη. Έργο της Ήρας, να μη μ' έχει ο Πάρης.

Μενέλαος. Μα σύγκαира στην Τροία κι εδώ πώς ήσουν;

Ελένη. Τ' όνομα ολούθε πάει, όχι το σώμα.

Μενέλαος. Άσε με, με περισσιους ήρθα πόνους.

Ελένη. Μ' αφήνεις, για να φύγεις μ' έναν ίσκιο;

Μενέλαος. Να χαίρεσαι που μοιάζεις στην Ελένη.

Ελένη. Αα! Μόλις βρήκα τον άντρα μου, τον χάνω.

Αγγελιαφόρος. Θαύμα τρανό' τα λόγια δεν το φτάνουν.

Μενέλαος. Λέγε' κάτι σπουδαίο, με τόση βιάση, θα 'χεις.

Αγγελιαφόρος. Οι κόποι σου όλοι πήγανε χαμένοι.

Μενέλαος. Κλαις συμφορές παλιές' ποιο το μαντάτο;

Αγγελιαφόρος. Εχάθηκε η γυναίκα σου πετώντας μες στον αιθέρα' ανέβηκε στα ουράνια κι άφησε τη σπηλιά αδειανή που μέσα την είχαμε' είπε τούτα. «Τρωαδίτες δυστυχισμένοι κι οι Έλληνες, για μένα πεθάνατε στου Σκάμαντρου τις όχθες, ξεγελασμένοι από της Ήρας τα έργα, νομίζοντας πως την Ελένη ο Πάρης κρατούσε, όμως καθόλου δεν την είχε. Κι η δύσμοιρη Ελένη που δε φταίει, φορτώθηκε τις ντροπιασμένες φήμες».

Χορός:

Τι 'ναι θεός, τι μη θεός, και τι 'ναι ανάμεσά τους;

Ποιος θα το πει θνητός πως το 'βρε, καιρό πολύ εξετάζοντας τα πάντα, μια και το βλέπει, εδώ κι εκεί των θεών οι γνώμες να πηδούν και πάλι στο ενάντιο να γυρνάνε ανέλπιστα κι αλόγιαστα;

Διόσκουροι: Της χώρας βασιλιά, Θεοκλύμενε, άκου' συγκράτησε τον άπρεπο θυμό σου' οι Διόσκουροι μιλούν, οι γιοι της Λήδας, τ' αδέρφια της Ελένης που 'χει φύγει απ' το παλάτι σου' γραφτό δεν ήταν γυναίκα σου να γίνει' μη θυμώνεις. Η κόρη της Νηρηίδας, η αδελφή σου Θεονόη, δε σ' αδικεί που δείχνει σέβας στους νόμους των θεών και στου γονιού σου τις δίκαιες εντολές. Λοιπόν στην αδελφή σου μην υψώσεις το μαύρο σου σπαθί και να το ξέρεις πως φρόνιμα έχει πράξει. Την Ελένη, αφού θεούς

μας έκαμεν ο Δίας, θα 'χαμε σώσει από καιρό· όμως στέκουν άλλοι θεοί κι η Μοίρα πάνωθ'ε μας κι έτσι το θέλησαν· αυτά για σένα.

Θεοκλύμενος: Τέκνα της Λήδας και του Δία, θα πάσω την έχθρα μου για την Ελένη κι ούτε την αδελφή μου θα σκοτώσω. Ας πάει πίσω στη Σπάρτη, αφού οι θεοί το θέλουν.

ΣΥΖΗΤΗΣΗ

Εκπαιδευτικός: Στο έργο σας, κύριε Ευριπίδη, παρουσιάζετε μια διαφορετική εκδοχή του τρωικού μύθου. Ποιος είναι ο στόχος σας;

Ευριπίδης: Επιχειρώ μια νέα σύνθεση του τρωικού μύθου για να τονίσω την αντίθεση μεταξύ είναι και φαίνεσθαι. Ο Τρωικός Πόλεμος δηλαδή δεν έγινε εξαιτίας της Ελένης αλλά εξαιτίας ενός ειδώλου της, φανταστικού και παραπλανητικού. Η πραγματικότητα συχνά διαφέρει από το φαινομενικό.

Σοφοκλής: Αυτό συνδέεται με το αντιπολεμικό μήνυμα που διαπνέει το έργο;

Ευριπίδης: Σε ολόκληρο το έργο υπογραμμίζεται η ματαιότητα του πολέμου. Αναδεικνύεται η αντηρωική – αντιεπική του διάσταση (Συγκούνα, χ.χ.). Για παράδειγμα ο Τεύκρος είναι νικητής του Τρωϊκού Πολέμου αλλά παράλληλα εξόριστος και ανέστιος.

Μαθητής: Οι μελετητές τονίζουν ότι οι ήρωές σας συχνά είναι αντηρωικοί. Γιατί ακολουθούν επίμονα το συμφέρον ή το πάθος τους;

Ευριπίδης: Οι ήρωες κατεβαίνουν από το βάθρο των επικών έργων. Αντιμετωπίζουν τις απειλές με μηχανορραφίες. Η Ελένη εξαπατά το Θεοκλύμενο με την ομορφιά της, την προσποιητή λύπη της και την αποδοχή των προτάσεών του. Ο Μενέλαος αξιοποιεί την εικόνα του. Εμφανίζεται ως κουρελιασμένος (ρακένδυτος) ναυαγός και ζητά τη βοήθεια του ξένου βασιλιά για να προβεί στις λατρευτικές του υποχρεώσεις. Μέσω της υποκρισίας και της υποταγής σχεδιάζει την απόδρασή του. Ο άνθρωπος παίρνει τη μοίρα του στα χέρια του και ενεργεί για να σωθεί χωρίς να γίνεται ενεργούμενο των θεών.

Μαθητής: Γιατί η Ελένη και ο Μενέλαος θεωρούνται τραγικοί ήρωες;

Ευριπίδης: Η Ελένη και ο Μενέλαος είναι τραγικά πρόσωπα διότι υποφέρουν χωρίς να ευθύνονται. Και οι δύο ήρωες γίνονται θύματα της μεταστροφής της τύχης, της άγνοιας και της αυταπάτης.

Αισχύλος: Οι θεοί κατά τη γνώμη μου διασφαλίζουν την τάξη δικαίου. Ευριπίδη, είναι εμφανές ότι δε συμμερίζεσαι αυτήν την άποψη. Ποιος είναι ο ρόλος των θεών στο έργο σου;

Ευριπίδης: Η Ελένη γράφτηκε το 412 π.Χ. και αντικατοπτρίζει την αμφισβήτηση της θρησκευτικής λατρείας και των παραδοσιακών αξιών από τους σοφιστές. Κατά την άποψή μου οι θεοί παρεμβαίνουν απροσδόκητα ανάλογα με τα προσωπικά τους πάθη. Αυτό συνδέεται με την τύχη και την ανθρώπινη μοίρα. Από την ανεξέλεγκτη δράση και παρέμβαση των θεών η μοίρα των ανθρώπων γίνεται τραγικότερη.

Μαθητής: Κύριε Ευριπίδη, ο Αριστοφάνης διακωμώδησε το τέχνασμα του «από μηχανής θεού» που χρησιμοποιείται στην Ελένη και σε άλλες τραγωδίες σας. Ποιο σκοπό υπηρετεί το τέχνασμα αυτό;

Ευριπίδης: Οι από μηχανής θεοί δίνουν λύση στα αδιέξοδα της πλοκής όταν οι ήρωες κινδυνεύουν άμεσα. Για παράδειγμα, οι Διόσκουροι ως από μηχανής θεοί σώζουν τη Θεονόη, επιβάλλουν το θεϊκό δίκαιο και δικαιώνουν την Ελένη. Μεγιστοποιείται η έκπληξη, η αδημονία των θεατών και η απόλαυση του έργου.

Μετά την τρίτη συζήτηση, οι μαθητές που υποδύονται τον Αισχύλο, το Σοφοκλή και τον Ευριπίδη αναδεικνύουν το νικητή των δραματικών αγώνων.

6.1.4.ΚΑΘΑΡΣΗ

Στη συνέχεια, ο εκπαιδευτικός αναλύει την έννοια της **κάθαρσης κατά τον Αριστοτέλη**. Διαβάζει το σχετικό ορισμό από την *Ποιητική* (Κεφάλαιο 6, 1449b) σε νεοελληνική απόδοση (“Αρχαία Γ’ Γυμνασίου – Τραγωδίες – Ορισμός της Τραγωδίας”, χ.χ.) :

«Είναι λοιπόν η τραγωδία μίμηση (δηλ. αναπαράσταση επί σκηνής) πράξης σημαντικής και ολοκληρωμένης, η οποία έχει κάποια διάρκεια, με λόγο ποιητικό («γλυκό» ή «διανθισμένο», στην κυριολεξία) και διατυπωμένο ανάλογα με τα μέρη στα οποία ανήκει (Lesky, 1983), που παριστάνεται ενεργά και δεν απαγγέλλεται, η οποία προκαλώντας τη συμπάθεια και το φόβο του θεατή τον λυτρώνει από παρόμοια ψυχικά συναισθήματα.»

Η κάθαρση ετυμολογικά είναι ιατρικός όρος και δηλώνει τον αποχωρισμό που απελευθερώνει. Κατά τον Αριστοτέλη η κάθαρση δεν έχει ηθική έννοια. Η αμαρτία είναι αστοχία από το σκοπό (στόχο) και όχι ηθική μειονεξία. Έτσι, κάθαρση δε σημαίνει «καθαρισμό από τα πάθη» (ό.π.) ούτε βελτίωση του ανθρώπου. Ο θεατής δεν

απελευθερώνεται από την υπερβολή των συγκινήσεων. Η κάθαρση ως αποτέλεσμα της τραγωδίας έχει το νόημα της ανακούφισης από τα πάθη συνδεδεμένης με την ευχαρίστηση. Αναμφισβήτητα η τραγική ηδονή προέρχεται από τη διέγερση «φρίκης και οδυρμού» σε σύζευξη με την απολυτρωτική πλημμυρίδα των συναισθημάτων. Συνεπώς, ο Αριστοτέλης αναιρεί τον Πλάτωνα που αποπέμπει την τραγωδία από την πολιτειακή κοινότητα (ό.π.).

Ενδεικτικές ερωτήσεις προς τους μαθητές (μαιευτική μέθοδος): α) Από ποιο ρήμα προέρχεται η λέξη κάθαρση; Ποια η έννοια αυτού του ρήματος; β) Σε ποιον επιστημονικό κλάδο σας παραπέμπει; γ) Τι είναι αμαρτία για τον Αριστοτέλη: ηθικό παράπτωμα ή απόκλιση από το στόχο; δ) Η τραγωδία δημιουργεί θετικά ή αρνητικά συναισθήματα στους θεατές; ε) Ποια η συμβολή αυτών των συναισθημάτων στην ψυχική ισορροπία των θεατών;

6.1.5. ΜΕΤΑ ΤΗΝ ΕΠΙΣΤΡΟΦΗ ΣΤΗ ΣΧΟΛΙΚΗ ΤΑΞΗ

Από την τραγωδία στο κόμικ.

Το κόμικ αποτελεί τέχνη αφήγησης που με το συνδυασμό λόγου και εικόνας μαγνητίζει αισθητικά τον αναγνώστη. Η τεχνολογία και τα ψηφιακά εργαλεία διευκολύνουν τη μετατροπή μιας τραγωδίας σε κόμικ. Έτσι, αξιοποιείται ένας σύγχρονος τρόπος γραφής που στηρίζεται στην εικόνα ως καταλυτικό πομπό μηνυμάτων πληροφόρησης και ψυχαγωγίας (Καραλή & Μαυραντζάς, χ.χ.).

Μετά την επιστροφή στη σχολική τάξη, ο εκπαιδευτικός προτείνει στους μαθητές να μετατρέψουν τις ανωτέρω τρεις τραγωδίες σε κόμικ. Η προσπάθεια αυτή πραγματοποιείται σε δύο στάδια. Στο πρώτο στάδιο, αναζητείται στο διαδίκτυο η ιστοσελίδα <http://www.neanikiskini.gr/elenicomic/dimiourgoi.html> (Αναστασιάδης & Αντωνόπουλος, χ.χ.). Πρόκειται για έργο εκπαιδευτικών που αποδίδει την Ελένη του Ευριπίδη σε κόμικ και έχει εγκριθεί από το ΥΠΕΠΘ. Αφού οι μαθητές περιηγηθούν στην ανωτέρω ιστοσελίδα ακολουθεί διάλογος με επίκεντρο τις εντυπώσεις τους, την αντίδρασή τους στην ιδέα της εν λόγω μετατροπής και την άποψή τους για τον καινοτόμο χαρακτήρα της πρωτοβουλίας (Καραλή & Μαυραντζάς, χ.χ.).

Στο δεύτερο στάδιο, δημιουργούνται ομάδες μαθητών ανάλογα με τις κλίσεις και τα ενδιαφέροντά τους. Η πρώτη ομάδα αναλαμβάνει να αποδελτιώσει τα βασικά σημεία του έργου ώστε να γίνουν συννεφάκια του κόμικ χωρίς αλλοίωση του νοήματος.

Η δεύτερη ομάδα είναι υπεύθυνη για τα σκίτσα με βάση τις φωτογραφίες του σχολικού βιβλίου και τα βιβλία του εκπαιδευτικού. Αφορμάται από τα διαθέσιμα στο διαδίκτυο αποσπάσματα θεατρικών σκηνών των ανωτέρω τραγωδιών. Ο καθηγητής καλλιτεχνικών διδάσκει στους μαθητές τις βασικές αρχές δημιουργίας κόμικ π.χ., σχεδιασμός, στήσιμο της εικόνα μέσα στο καρέ, μέγεθος εικόνας, σκίαση των προσώπων, αποτύπωση συναισθημάτων κ.λ.π.

Η τρίτη ομάδα μαθητών αναλαμβάνει την ενοποίηση των διαλόγων και των σκίτσων και την ψηφιοποίηση του κόμικ. Ακολουθούνται τα εξής βήματα:

1. Ψηφιοποίηση των σκίτσων με φωτογραφική μηχανή.

2. Χρήση του ελεύθερου/δωρεάν λογισμικού gimp με στόχο:

A) μετατροπή των φωτογραφημένων σκίτσων σε αμιγώς ασπρόμαυρα,

B) περικοπή και την αλλαγή μεγέθους των εικόνων,

Γ) εισαγωγή διαφάνειας και μετατροπής των εικόνων σε μορφή αρχείων .png,

Δ) διόρθωση των σκίτσων,

E) χρωματισμό των σκίτσων,

ΣΤ) σύνθεση διαφορετικών σκίτσων με τη χρήση επιπέδων,

Z) εξαγωγή των σκίτσων στην τελική μορφή τους.

3. Αξιοποίηση του προγράμματος 3dsketchup (δωρεάν έκδοση) για:

- κίνηση της κάμερας μέσα στο τρισδιάστατο περιβάλλον – εύρεση της κατάλληλης

σκηνοθετικά γωνία,

- εισαγωγή, περιστροφή, αλλαγή μεγέθους και μετακίνηση των δισδιάστατων

σκίτσων μέσα στο 3d περιβάλλον,

- εξαγωγή των τελικών εικόνων που χρησιμοποιήθηκαν στη συνέχεια στα καρέ

του κόμικ.

4. Χρήση του προγράμματος comiclife με σκοπό :

- δημιουργία σελίδων με καρέ,

- εισαγωγή εικόνων στα καρέ,
- τοποθέτηση των διαλόγων σε συνεφάκια,
- διόρθωση μέχρι την τελική μορφή του κόμικ και
- ολοκλήρωση με εξώφυλλα και περιεχόμενα.

5.Εξαγωγή του κόμικ σε ψηφιακή μορφή .pdf και .jpg.

6.2. ΦΥΛΛΑΔΙΟ ΓΙΑ ΤΟ ΜΑΘΗΤΗ.

6.2.1. ΣΤΗ ΣΧΟΛΙΚΗ ΤΑΞΗ ΠΡΙΝ ΤΗΝ ΕΚΠΑΙΔΕΥΤΙΚΗ ΞΕΝΑΓΗΣΗ

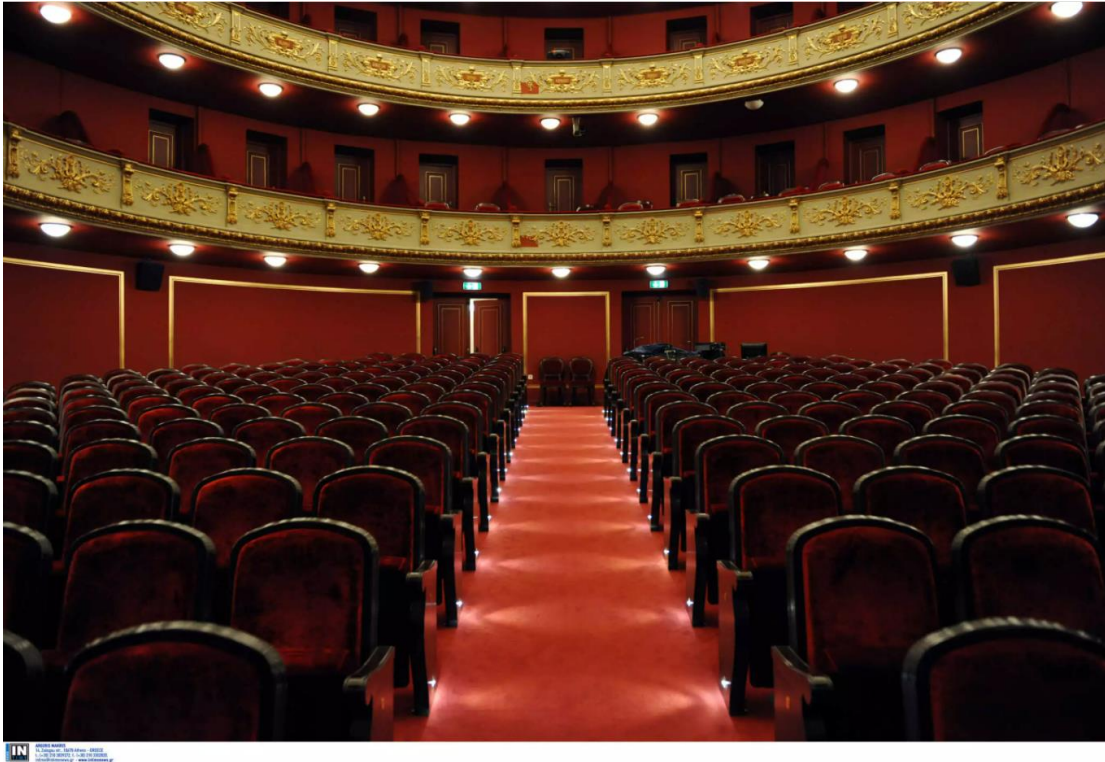
A. Ας συζητήσουμε.

Σε συνεργασία με τους συμμαθητές σου δώσε απαντήσεις στις ακόλουθες ερωτήσεις:

Τι είναι θέατρο;

Έχεις παρακολουθήσει θεατρικές παραστάσεις; Μοιράσου μια θεατρική σου εμπειρία με τους συμμαθητές σου.

Ποιοι είναι οι συντελεστές μια θεατρικής παράστασης;



Εικόνα 1. Εικόνα στην οποία απεικονίζεται ένα σύγχρονο θέατρο.

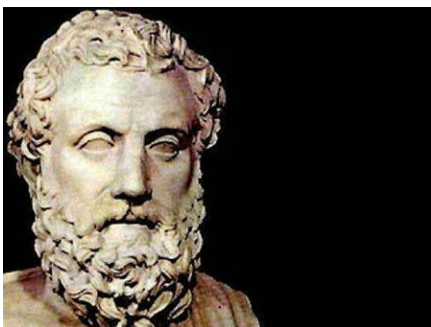
Ποιος ο ρόλος του θεάτρου;

Πότε ξεκινά η ιστορία του;

Πότε έφτασε στην ακμή του το θέατρο στην αρχαία Αθήνα;

Αθήνα, 5^{ος} αιώνας π.Χ. Άνθηση της δημοκρατίας – Θέατρο.

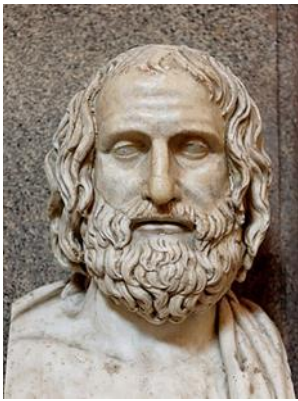
B. Πώς ζει ένας δραματικός ποιητής στην Αθήνα του 5^{ου} αιώνα π.Χ.;



Εικόνα 2. Εικόνα στην οποία απεικονίζεται ο Αισχύλος (525 ή 524 π.Χ. – 456 π.Χ.).



Εικόνα 3. Εικόνα στην οποία απεικονίζεται ο Σοφοκλής (496 π.Χ. – 406 π.Χ.).



Εικόνα 4. Εικόνα στην οποία απεικονίζεται ο Ευριπίδης (480 π.Χ. – 406 π.Χ.).

- Ενεργός πολίτης.
- Ελεύθερη έκφραση ιδεών.
- Άσκηση κριτικής σε πρόσωπα, θεσμούς και αξίες.
- Χλεύη ή επευφημία δημοσίων προσώπων και καταστάσεων.
- Ιδεολογικά – ηθικά διλήμματα που αποτυπώνονται στην εκκλησία του δήμου, τα δικαστήρια και την αγορά.

Γ. Παιδαγωγική αξία του θεάτρου (Μπαζίνη, 2015α).



Α. Δημόσιο σχολείο για τους απαίδευτους στην πλειοψηφία τους Αθηναίους.

B. Ιδεολογικές και πνευματικές ζυμώσεις.

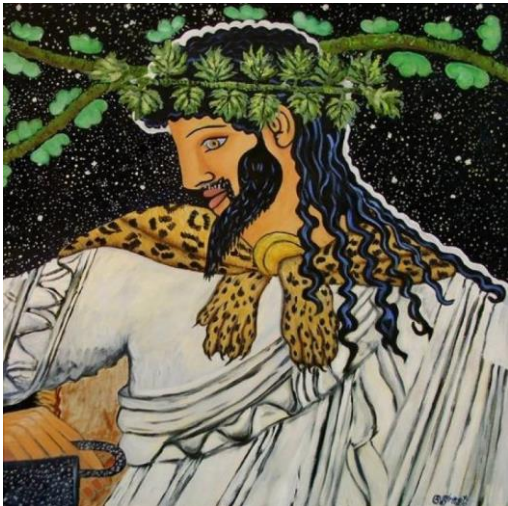
Γ. Πολίτες ικανοί να ανταποκριθούν στη δημόσια ζωή.

Θεός Διόνυσος

Θεατρικές παραστάσεις

Δ. Γνώριζες ότι...;

Οι θεατρικές παραστάσεις είχαν θρησκευτικό χαρακτήρα προς τιμή του θεού Διονύσου;



Εικόνα 5.Εικόνα στην οποία απεικονίζεται ο Θεός Διόνυσος.

E. Συμπληρώστε τη φράση:

Η διοργανώνει θεατρικές παραστάσεις. Η χρηματοδότησή τους γίνεται από τους πιο πλούσιους πολίτες, τους Η χορηγία αποτελεί μια από τις του αθηναϊκού κράτους.

Η πολιτεία παρέχει δωρεάν το εισιτήριο των άπορων πολιτών. Είναι τα γνωστά.....

Η σημαντικότερη διονυσιακή γιορτή ήταν τα Κατά το μήνα, με το τέλος του χειμώνα, ο πολιτικός άρχοντας επωμίζεται την ευθύνη της γιορτής (Μπαζίνη, 2015α).

ΣΤ. Το ημερολόγιο της γιορτής των Μεγάλων Διονυσίων: Εργαζόμαστε ομαδοσυνεργατικά!

Σε ομάδες των τεσσάρων ή έξι ατόμων αναζητήστε πληροφορίες για τις ακόλουθες θεματικές ενότητες : α) Προάγων, β) Αναβίωση του ερχομού του θεού Διονύσου στην Αθήνα., γ) Απονομή τιμητικών διακρίσεων στους άξιους Αθηναίους – Διαγωνισμός σε χορούς διθυράμβων, δ) Δραματικοί αγώνες, ε) *Αρχαίο Ελληνικό Δράμα: Τραγωδία, Σατυρικό Δράμα, Κωμωδία.* Παρουσιάστε τα βασικά σημεία της έρευνάς σας με χαρτάκια τύπου Post- it και τοποθετήστε τα στον πίνακα. Μετά την ομαδοποίηση των απαντήσεων και τη συζήτηση που θα ακολουθήσει θα αναρτήσουμε τα συμπεράσματά μας στον τοίχο (ό.π.)!

Ζ. Τα προσωπεία

Με τα προσωπεία δηλ. τις μάσκες οι υποκριτές μπορούσαν να υποδύονται διαφορετικούς ρόλους.

Εκφράζομαι καλλιτεχνικά.

Δημιουργώ μάσκες για το θεατρικό παιχνίδι που θα ακολουθήσει υπό την καθοδήγηση του καθηγητή Καλλιτεχνικών !



Εικόνα 6. Εικόνα στην οποία απεικονίζεται προσωπείο αρχαίου θεάτρου.

H. Ο χορός της τραγωδίας.



Εικόνα 7. Εικόνα στην οποία απεικονίζεται Χορός τραγωδίας.

Quiz ! Βρες τη σωστή απάντηση!

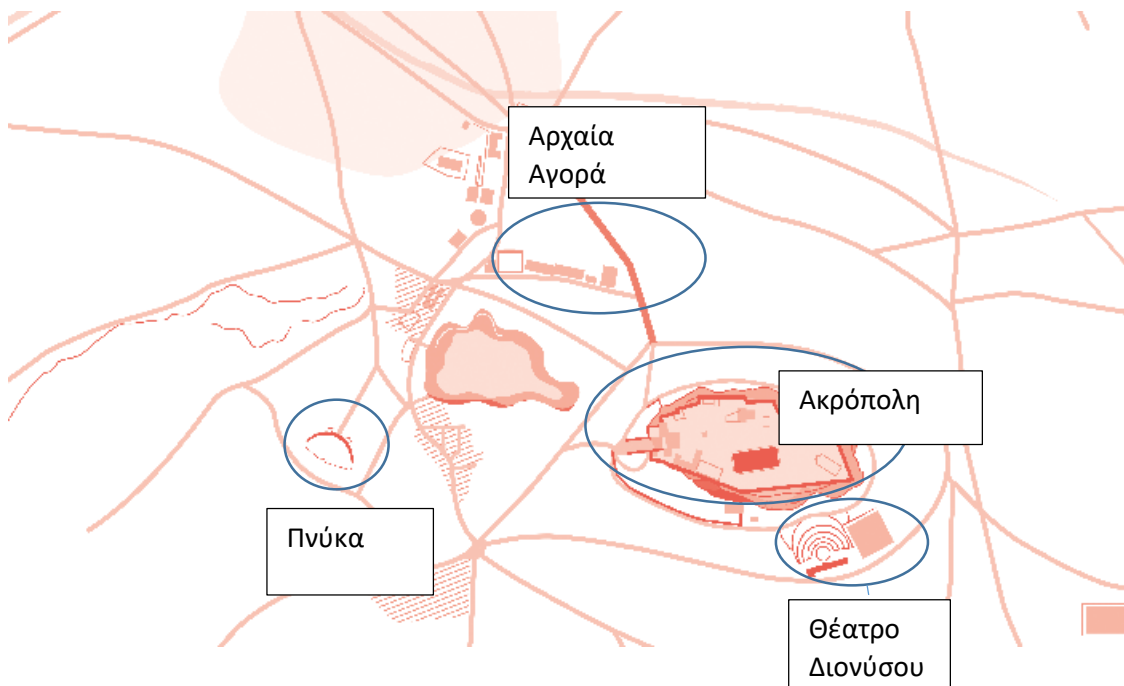
Ο χορός της τραγωδίας (Μπαζίνη, 2015α):

- i. Εκφράζει το ανώνυμο πλήθος, συνήθως γερόντων ή γυναικών.*
- ii. Αναδεικνύει το βαθύτερο νόημα των έργων χάρη στη σοφία, την πείρα του, τη συγκίνηση και την ευαισθησία.*

- iii. *Εκφράζει την άποψη του για όσα διαδραματίζονται, κρίνει και ερμηνεύει τις πράξεις των ηρώων.*
- iv. *Είναι η φωνή της κοινότητας που εκφράζεται διαχρονικά έμμεσα.*
- v. *Όλα τα παραπάνω.*

6.2.2. ΕΚΠΑΙΔΕΥΤΙΚΗ ΞΕΝΑΓΗΣΗ

A) Θέατρο του Διονύσου – Βιωματική προσέγγιση



Εικόνα 8. Εικόνα στην οποία απεικονίζεται χάρτης του Θεάτρου του Διονύσου (Μπαζίνη, 2015β).

Αναζητήστε στο χάρτη τη θέση του Θεάτρου, τους αρχαιολογικούς χώρους και τα μνημεία γύρω του.

Ποια μνημεία γειτνιάζουν με το Θέατρο; Ποια από αυτά έχουν θρησκευτικό χαρακτήρα; Σε ποιο χώρο συνεδρίαζε η εκκλησία του δήμου; Ποιος χώρος αποτελούσε οικονομικό και πολιτικό κέντρο; Ποιες λειτουργίες επιτελούσε το θέατρο; Ποια η σχέση του θεάτρου με τους δημοκρατικούς θεσμούς; (Μπαζίνη, 2015β).

B) Εθνικό Αρχαιολογικό Μουσείο.

Εξερευνούμε τα εκθέματα που σχετίζονται με το θέατρο αρχίζοντας από τον πρώτο όροφο με τη «Συλλογή Αγγείων κα Μικροτεχνίας» και καταλήγοντας στο ισόγειο με τη «Συλλογή Γλυπτών» (ό.π.).

ΠΑΙΧΝΙΔΙ ΛΥΣΗΣ ΜΥΣΤΗΡΙΟΥ.

Γράμμα από το Φαίδωνα.

«Το όνομά μου είναι Φαίδων και είμαι πρωτοεμφανιζόμενος δραματικός ποιητής στα Μεγάλα Διονύσια. Ταξίδεψα στο χρόνο και έφτασα στην εποχή σας για να ζητήσω τη βοήθειά σας. Πώς μπορώ να προετοιμαστώ για τη θεατρική παράσταση «Προμηθεύς Πυρκαεύς» του Αισχύλου που πρόκειται να ανεβάσω; (Γεωργοτά & Σουλιώτη, χ.χ.)

Βοήθησε το Φαίδωνα να ανεβάσει με επιτυχία την παράσταση «Προμηθεύς Πυρκαεύς» του Αισχύλου:

Α) Πήγαινε στον 1^ο όροφο, στην αίθουσα 55 και αναζήτησε το αγγείο που απεικονίζει σκηνή από την παραπάνω παράσταση:



Εικόνα 9. Εικόνα στην οποία απεικονίζεται κρατήρας με σκηνή από την τραγωδία «Προμηθεύς Πυρκαεύς» του Αισχύλου. Εθνικό Αρχαιολογικό Μουσείο (1^{ος} όροφος, αίθ. 55, προθήκη 114) (Μπαζίνη, 2015β).

Β) Απαιτείται θυσία τράγου. Βρες το αγγείο που απεικονίζει θυσία (Εκθεμα 6, προθήκη 121).



Εικόνα 10. Στην εικόνα απεικονίζεται αγγείο με παράσταση θυσίας τράγου, Εθνικό Αρχαιολογικό Μουσείο , (νο. 6, προθήκη 121) (ό. π.).

Β) Διάλεξε βραβείο για το χορηγό! (1^{ος} όροφος, αίθουσα 56)



Εικόνα 11. Στην εικόνα απεικονίζεται κρατήρας με παράσταση «βραβείο για το χορηγό», Εθνικό Αρχαιολογικό Μουσείο., 1^{ος} όροφος, αίθ. 56) (ό. π.).

Γ) Συγκέντρωσε προσώπεια τραγωδίας! (Ισόγειο, Αίθουσα 30).



Εικόνα 12. Στις εικόνες απεικονίζονται προσωπεία αρχαίου θεάτρου. Εθνικό Αρχαιολογικό Μουσείο, Ισόγειο, Αιθ. 30 (ό.π.).

Δ) Οι υποκριτές που κερδίζουν συνηθίζουν να προσφέρουν αφιερώματα στο θεό Διόνυσο για να τον ευχαριστήσουν! (Ισόγειο, αίθουσα 17).



Εικόνα 13. Στην εικόνα απεικονίζονται αφιερώματα στο θεό Διόνυσο, Εθνικό Αρχαιολογικό Μουσείο, Ισόγειο, Αίθ. 17 (ό. π.).

Με αφορμή τα εκθέματα....

Ποιο είναι το ιστορικό, πολιτικό και κοινωνικό περιβάλλον του θεάτρου;

6.2.3. ΘΕΑΤΡΙΚΟ ΠΑΙΧΝΙΔΙ

Ας γίνουμε ηθοποιοί.

Θέμα: «Σύγχρονοι δραματικοί αγώνες – Αξιολόγηση από τους τρεις τραγικούς».

Τρεις θεατρικές ομάδες, τρεις τραγωδίες!

Ομάδα Α' —————> Προμηθέας Δεσμώτης του Αισχύλου.

Ομάδα Β' —————> Οιδίπους Τύραννος του Σοφοκλή.

Ομάδα Γ' —————> Ελένη του Ευριπίδη.

Ποια ομάδα θα νικήσει;

Η ανάδειξη της νικήτριας ομάδας γίνεται από τους τρεις τραγικούς.

Στο τέλος κάθε παράστασης ακολουθεί συζήτηση και φωτίζονται βασικές πτυχές εκάστου έργου.

Είσαι έτοιμος/η για πρόβες;

A) Προμηθέας Δεσμώτης του Αισχύλου. (Αισχύλος, άγνωστη χρονολογία π.Χ./ 2003).

Ρόλοι.

Κράτος

Ήφαιστος

Προμηθέας

Χορός των Ωκεανίδων,

Ωκεανός

Θεός Ερμής

B) Οιδίπους Τύραννος του Σοφοκλή. (Σοφοκλής, 430 π.χ./2003).

Ρόλοι

Οιδίποδας

Κρέοντας

Χορός

Τειρεσίας

Ιοκάστη

Αγγελιαφόρος

Βοσκός

Γέροντες (Χορός)

Γ) Ελένη του Ευριπίδη. (Δεσύπρης κ.ά., χ.χ.).

Ρόλοι

Ελένη

Μενέλαος

Αγγελιαφόρος

Χορός

Διόσκουροι

Θεοκλύμενος.

6.2.4. ΚΑΘΑΡΣΗ (Lesky, 1983).

Η έννοια της κάθαρσης κατά τον Αριστοτέλη.

Ποιητική (Κεφάλαιο 6, 1449b) σε νεοελληνική απόδοση (“Αρχαία Γ’ Γυμνασίου – Τραγωδίες – Ορισμός της τραγωδίας”, χ.χ.) :

«Είναι λοιπόν η τραγωδία μίμηση (δηλ. αναπαράσταση επί σκηνής) πράξης σημαντικής και ολοκληρωμένης, η οποία έχει κάποια διάρκεια, με λόγο ποιητικό («γλυκό» ή «διανθισμένο», στην κυριολεξία) και διατυπωμένο ανάλογα με τα μέρη στα οποία ανήκει (Lesky, 1983), που παριστάνεται ενεργά και δεν απαγγέλλεται, η οποία προκαλώντας τη συμπάθεια και το φόβο του θεατή τον λυτρώνει από παρόμοια ψυχικά συναισθήματα.»

A) Από ποιο ρήμα προέρχεται η λέξη κάθαρση; Ποια η έννοια αυτού του ρήματος;

B) Σε ποιον επιστημονικό κλάδο σας παραπέμπει;

Γ) Τι είναι αμαρτία για τον Αριστοτέλη: ηθικό παράπτωμα ή απόκλιση από το στόχο;

Δ) Η τραγωδία δημιουργεί θετικά ή αρνητικά συναισθήματα στους θεατές;

E) Ποια η συμβολή αυτών των συναισθημάτων στην ψυχική ισορροπία των θεατών;

6.2.5. ΜΕΤΑ ΤΗΝ ΕΠΙΣΤΡΟΦΗ ΣΤΗ ΣΧΟΛΙΚΗ ΤΑΞΗ.

Από την τραγωδία στο κόμικ. (Καραλή & Μαυραντζάς, χ.χ.).

Γνώριζες ότι

.....Οι τραγωδίες είναι δυνατό να αποδοθούν σε κόμικ;

Πόσο εύκολο ή δύσκολο σου φαίνεται αυτό το εγχείρημα;

Η Ελένη του Ευριπίδη έχει ήδη μετατραπεί σε κόμικ! Επισκέψου την ιστοσελίδα (<http://www.neanikiskini.gr/elenicomic/tragodia.html>) (Αναστασιάδης & Αντωνόπουλος, χ.χ.). Πρόκειται για έργο εκπαιδευτικών εγκεκριμένο από το ΥΠΕΠΘ.

Μοιράσου τις εντυπώσεις σου με τους συμμαθητές σου.

Πώς κρίνεις το αποτέλεσμα ;

Είναι καινοτόμα αυτή η πρωτοβουλία ;

Θα έκανες κάτι διαφορετικό;

Ωρα για ομαδική εργασία:

Ας μετατρέψουμε τον Προμηθέα Δεσμώτη, τον Οιδίποδα Τύραννο και την Ελένη σε κόμικ!

Με βάση τις κλίσεις και τα ενδιαφέροντά μου αποφασίζω σε ποια ομάδα θέλω να συμμετάσχω:

α) Στην ομάδα που θα αποδελτιώσει τα βασικά σημεία του έργου ώστε να γίνουν συννεφάκια του κόμικ χωρίς αλλοίωση του νοήματος;

β) Στην ομάδα που είναι υπεύθυνη για τα σκίτσα με βάση τις φωτογραφίες του σχολικού βιβλίου και τα βιβλία του εκπαιδευτικού υπό την καθοδήγηση του καθηγητή καλλιτεχνικών;

Η

γ) Στην ομάδα που αναλαμβάνει την ενοποίηση των διαλόγων και των σκίτσων και την ψηφιοποίηση του κόμικ;

Οδηγίες για την ψηφιοποίηση του κόμικ (Καραλή & Μαυραντζάς, χ.χ).

Ψηφιοποίηση των σκίτσων με φωτογραφική μηχανή.

2.Χρήση του ελεύθερου/δωρεάν λογισμικού gimp με στόχο:

A) μετατροπή των φωτογραφημένων σκίτσων σε αμιγώς ασπρόμαυρα,

B) περικοπή και την αλλαγή μεγέθους των εικόνων,

Γ) εισαγωγή διαφάνειας και μετατροπής των εικόνων σε μορφή αρχείων .png,

Δ)διόρθωση των σκίτσων,

Ε) χρωματισμό των σκίτσων,

ΣΤ) σύνθεση διαφορετικών σκίτσων με τη χρήση επιπέδων,

Z) εξαγωγή των σκίτσων στην τελική μορφή τους.

3.Αξιοποίηση του προγράμματος 3dsketchup (δωρεάν έκδοση) για:

- κίνηση της κάμερας μέσα στο τρισδιάστατο περιβάλλον – εύρεση της κατάλληλης σκηνοθετικά γωνία,
- εισαγωγή, περιστροφή, αλλαγή μεγέθους και μετακίνηση των δισδιάστατων σκίτσων μέσα στο 3d περιβάλλον,
- εξαγωγή των τελικών εικόνων που χρησιμοποιήθηκαν στη συνέχεια στα καρτέ του κόμικ.

4.Χρήση του προγράμματος comicliffe με σκοπό :

- δημιουργία σελίδων με καρτέ,
- εισαγωγή εικόνων στα καρτέ,
- τοποθέτηση των διαλόγων σε συνεφέακια,
- διόρθωση μέχρι την τελική μορφή του κόμικ και
- ολοκλήρωση με εξώφυλλα και περιεχόμενα.

5.Εξαγωγή του κόμικ σε ψηφιακή μορφή .pdf και .jpg.

ΚΕΦΑΛΑΙΟ 7.

ΔΙΔΑΚΤΙΚΗ ΠΡΟΣΕΓΓΙΣΗ ΜΑΘΗΤΩΝ ΑΜΕΑ.

Το εκπαιδευτικό πρόγραμμα απευθύνεται ισότιμα σε μαθητές ΑΜΕΑ. Είναι αναγκαία η δημιουργία ψηφιακής εφαρμογής εικονικής πραγματικότητας με στόχο την υπέρβαση των αδυναμιών συμμετοχής στην εκπαιδευτική ξενάγηση. Το περιβάλλον εικονικής πραγματικότητας είναι διαδραστικό δίνοντας τη δυνατότητα δράσης και επικοινωνίας σε σχεδόν πραγματικό χρόνο (Γατρού, χ.χ.). Με τον κατάλληλο εξοπλισμό ο χρήστης περιηγείται εικονικά στην Αθήνα του 5^{ου} αιώνα π.Χ. Συμμετέχει στους δραματικούς αγώνες ως θεατής ή διαγωνίζεται ως ποιητής. Εκφράζει την άποψή του στην Πνύκα και την Εκκλησία του Δήμου. Είναι δυνατή η πρόκληση μεταβολών στο ψηφιακό περιβάλλον π.χ. ανάδειξη του νικητή των δραματικών αγώνων. Ο μαθητής αγγίζει εικονικά τα τεκμήρια του Εθνικού Αρχαιολογικού Μουσείου και μεταφέρεται αισθητηριακά,

πνευματικά και συναισθηματικά στο πολιτισμικό παρελθόν (ό.π.). Η ψηφιακή περιήγηση πραγματοποιείται παράλληλα με την επίσκεψη των υπόλοιπων μαθητών στο Θέατρο του Διονύσου και το Εθνικό Αρχαιολογικό Μουσείο. Ο μαθητής που ξεναγείται εικονικά αλληλεπιδρά με τους συμμαθητές του και τον εκπαιδευτικό υποβάλλοντας σχόλια και θέτοντας ερωτήματα που απαντώνται άμεσα. Πρόκειται για μοναδική εμπειρία βιωματικής προσέγγισης του θεάτρου με σκοπό τη δίκαιη πρόσβαση στον πολιτισμό, την επικοινωνία και την ενεργητική οικοδόμηση της γνώσης (ό.π.).

Η μουσειοσκευή που δανείζεται ο εκπαιδευτικός από το ΕΑΜ περιέχει υλικό κατάλληλο για τις εκπαιδευτικές ανάγκες των παιδιών με προβλήματα νοημοσύνης π.χ. οπτικοακουστικά αρχεία, σκίτσα, εκπαιδευτικά παιχνίδια. Το Μουσείο συνδράμει τον εκπαιδευτικό στη διδακτική του προσπάθεια κατόπιν επικοινωνίας με το Τμήμα Εκθέσεων, Επικοινωνίας και Εκπαίδευσης (“Εκπαίδευση για ειδικές ομάδες”, 2022). Για άτομα με προβλήματα όρασης αξιοποιείται η δυνατότητα απτικής επαφής αντιγράφων αρχαίων αντικειμένων σε συνεργασία με το ΕΑΜ (ό.π.). Τα εκπαιδευτικά φυλλάδια είναι διαθέσιμα και σε γραφή Braille. Η διδασκαλία των κωφών μαθητών στηρίζεται στη νοηματική γλώσσα και τον διαδραστικό πίνακα. Ο διαδραστικός πίνακας αποτελεί πληροφοριακό σύστημα που μεταφέρει την οθόνη του υπολογιστή σε μεγάλη διάσταση. Ο χρήστης αλληλεπιδρά με το εκπαιδευτικό περιβάλλον όπως σε μια οθόνη αφής δηλαδή με το απλό άγγιγμα. Τα σημαντικότερα εργαλεία του διαδραστικού πίνακα είναι τα εργαλεία γραφής, διόρθωσης και διαγραφής, υπογράμμισης και εισαγωγής κειμένου, οι υπερσύνδεσμοι και η δημιουργία περιεχομένου από τον εκπαιδευτικό (Ανδρικοπούλου, χ.χ.).

ΚΕΦΑΛΑΙΟ 8.

ΔΙΕΠΙΚΟΙΝΩΝΙΑΚΗ ΠΛΑΤΦΟΡΜΑ.

Συνιστάται η δημιουργία διαδικτυακής πλατφόρμας διάδρασης των Γυμνασίων και Λυκείων του δήμου Αθηναίων που συμμετέχουν στο εκπαιδευτικό πρόγραμμα. Η πλατφόρμα αξιοποιεί τις δυνατότητες που παρέχει το WEB 2.0. Οι χρήστες του διαδικτύου δεν είναι πλέον παθητικοί καταναλωτές που περιορίζονται στην αναζήτηση πληροφοριών (Anastasiades & Kotsidis, 2013) αλλά μπορούν να δημιουργούν, να δημοσιεύουν και να ανταλλάσσουν πληροφορίες. Προωθείται έτσι η αλληλεπίδραση, η επικοινωνία και η συνεργατική δημιουργία.

Έτσι, το μαθησιακό περιβάλλον γίνεται διαδραστικό. Μέσω wiki, οι μαθητές γυμνασίων διαλέγονται πάνω σε ένα θέμα που αναρτάται από τους εκπαιδευτικούς π.χ. για το σατυρικό δράμα. Το wiki αποτελεί εργαλείο συλλογικής γραφής (ό.π.). Κάθε μαθητής προσθέτει ιδέες και μπορεί να επεξεργαστεί τις ήδη υπάρχουσες δημοσιεύσεις. Με αυτόν τον τρόπο, επιτυγχάνεται η υπέρβαση των περιορισμών της κλασικής τάξης και οι μαθητές συνειδητοποιούν την αξία της ομαδικής εργασίας. Η μάθηση είναι κοινωνικογνωστική, προωθεί τον αναστοχασμό και την κριτική σκέψη (ό.π.).

Είναι επίσης εφικτή η ανταλλαγή εκπαιδευτικών βίντεο, παρουσιάσεων, φωτογραφιών καθώς και μουσικών αρχείων (multi- media sharing). Παρέχεται η δυνατότητα συμμετοχής σε διαδικτυακά παιχνίδια (online games). Για παράδειγμα, οι διάλογοι του θεατρικού παιχνιδιού μεταφέρονται σε τρισδιάστατο εικονικό περιβάλλον. Οι μαθητές εμφανίζονται στη σκηνή με τη μορφή εξατομικευμένων ειδώλων (avatars) ανάλογα με τον ήρωα που υποδύονται και αλληλεπιδρούν με τις θεατρικές ομάδες άλλων σχολείων. Καλλιεργείται έτσι η συμμετοχική κουλτούρα μάθησης (ό.π.) και η ικανότητα επικοινωνίας και συνεργασίας σε διαφορετικά πλαίσια.

ΚΕΦΑΛΑΙΟ 9.

ΑΞΙΟΛΟΓΗΣΗ ΤΟΥ ΕΚΠΑΙΔΕΥΤΙΚΟΥ ΠΡΟΓΡΑΜΜΑΤΟΣ.

Η αξιολόγηση προσδιορίζει τη σημασία, την ποιότητα και την αξία της εκάστοτε εκπαιδευτικής δράσης (Γκιρτζή, 2022β). Κρίνεται η επίδοση και η αποτελεσματικότητα, εντοπίζονται τα θετικά στοιχεία και οι καλές πρακτικές αλλά και τα στοιχεία που χρήζουν βελτίωσης. Ο απολογισμός αφορά το περιεχόμενο, το βαθμό μέθεξης των εκπαιδευομένων και τη μέθοδο καλλιέργειας νοητικών δεξιοτήτων. Αξιοποιούνται συγκεκριμένα κριτήρια και μέσα συλλογής δεδομένων.

Στα πολιτιστικά προγράμματα η αξιολόγηση συνιστά, σύμφωνα με τη Νικονάνου (όπως αναφέρεται στο Σουλιώτης, 2020), ενδεδειγμένη διαδικασία ταυτοποίησης του κοινού και της αντίδρασής του σε εκθέσεις και προγράμματα. Κατά τους Dean και Elson (όπως αναφέρεται στο Σουλιώτης, 2020, σ. 44) η αξιολόγηση «παρέχει πληροφοριακό υλικό σχετικά με το βαθμό κατά τον οποίο η υλοποίηση του προγράμματος ανταποκρίνεται στους προκαθορισμένους στόχους και κατά πόσο μπορεί να λειτουργήσει ως οδηγός για επόμενες δράσεις ». Βάση της αξιολόγησης αποτελεί η συστηματική έρευνα. Η αξιολόγηση είναι αναγκαία επιστημονικά, παιδαγωγικά και κοινωνικά διότι παρέχει στους σχεδιαστές ανατροφοδότηση. Έτσι τεκμηριώνεται αν οι δραστηριότητες που

σχεδίασαν ολοκληρώθηκαν κατά τον επιθυμητό τρόπο στον κατάλληλο χρόνο και σε ποιο βαθμό η επικοινωνία με το κοινό ήταν αμφίδρομη και συνεχής. Οι συμμετέχοντες, είτε ενεργητικά είτε παθητικά, αποτιμούν τους στόχους και τις τεχνικές του προγράμματος, έχουν λόγο για την βελτίωση ή την κατάργηση τους ενώ οι φορείς πείθονται για την αναγκαιότητα και αποτελεσματικότητα του προγράμματος.

Η αξιολόγηση του παρόντος εκπαιδευτικού προγράμματος πραγματοποιείται σε τρεις φάσεις. Το πρώτο στάδιο είναι η προκαταρκτική αξιολόγηση. Πριν ακόμη ολοκληρωθεί ο σχεδιασμός του προγράμματος ανιχνεύεται η αντίδραση του κοινού στο θέμα. Αξιοποιείται το μοντέλο της ποσοτικής αξιολόγησης συνδυαστικά με την ποιοτική που είναι περισσότερο «νατουραλιστική» (Γκιρτζή, 2022β, Ίσαρη & Πουρκός 2015). Αναφορικά με την ποσοτική αξιολόγηση χρησιμοποιείται ως εργαλείο το ερωτηματολόγιο με στόχο την αποκρυπτογράφηση των σκέψεων, των συναισθημάτων και της σύνδεσης του κοινού με τη δράση (Σουλιώτης, 2020). Οι σχεδιαστές διαμορφώνουν άποψη για τη μελλοντική ανταπόκριση του κοινού, εκτιμούν τον αντίκτυπο και παρεμβαίνουν εγκαίρως με απαραίτητες διορθώσεις (ό.π.). Επακολουθεί ενδεικτικό ερωτηματολόγιο αρχικής αξιολόγησης :

Ερωτηματολόγιο αρχικής αξιολόγησης.

1. Θα επιθυμούσατε να συμμετάσχετε σε πολιτιστικό εκπαιδευτικό πρόγραμμα που αφορά το αρχαίο θέατρο; (Ναι/Όχι).
2. Αν όχι, ποιοι είναι οι λόγοι που σας απωθούν; (Ερώτηση ανοικτού τύπου, σύντομης απάντησης).
3. Αν ναι, τι προσδοκάτε να μάθετε από ένα τέτοιο εκπαιδευτικό πρόγραμμα? (Ερώτηση ανοικτού τύπου σύντομης απάντησης).
4. Το εκπαιδευτικό πρόγραμμα υπηρετεί την ομαδοσυνεργατική μάθηση. Ποια είναι η σημασία αυτού του όρου; Έχετε εργαστεί ομαδοσυνεργατικά στο παρελθόν;
5. Συμπληρώστε τη φράση: Οι θεατρικές παραστάσεις στην Αθήνα του 5^{ου} αιώνα π.χ. είχαν χαρακτήρα προς τιμήν του Τα είδη αρχαίου δράματος ήταν 1)....., 2)..... και 3)..... Οι τρεις κορυφαίοι τραγικοί ποιητές ήταν : α) ο, β) ο και γ) ο Η τραγωδία οδηγεί στην
6. Είστε εξοικειωμένοι με την έρευνα διαδικτυακών πηγών; (Ναι/Όχι).

7. Αν ναι, σε κλίμακα από το 0 έως το 5, βαθμολογήστε το ενδιαφέρον σας για έρευνα σχετικά με το αρχαίο θέατρο (το 0 δηλώνει μηδενικό ενδιαφέρον και το 5 μέγιστο ενδιαφέρον).

8. Ποια από τις παρακάτω δραστηριότητες θα επιθυμούσατε να περιλαμβάνει οπωσδήποτε το εκπαιδευτικό πρόγραμμα; (δυνατές περισσότερες από μία επιλογές).

A. Εργαστήρι ζωγραφικής

B. Θεατρικό Παιχνίδι.

Γ. Παιχνίδι λύσης μυστηρίου.

9. Ποια είναι η γνώμη σας για τα κόμικς; Πώς κρίνετε την ιδέα να μετατρέψετε αρχαίες τραγωδίες σε κόμικς;

10. Ποια από τις παρακάτω ψηφιακές εφαρμογές θα επιθυμούσατε να περιλαμβάνει το εκπαιδευτικό πρόγραμμα; (μία απάντηση).

A. Πλατφόρμα διάδρασης με άλλα σχολεία του Δήμου Αθηναίων π.χ. ανταλλαγή εκπαιδευτικών βίντεο, παρουσιάσεων, φωτογραφιών καθώς και μουσικών αρχείων για το αρχαίο θέατρο (multi- media sharing).

B. Διαδικτυακό παιχνίδι ρόλων στο οποίο κάθε μαθητής – ηθοποιός εμφανίζεται στη σκηνή υπό μορφή εξατομικευμένου ειδώλου (avatar).

Γ. Εργαλείο συλλογικής γραφής (wiki) όπου κάθε μαθητής προσθέτει σχόλια και επεξεργάζεται ήδη υπάρχουσες δημοσιεύσεις .

Εκτός από το ερωτηματολόγιο, χρησιμοποιούνται εργαλεία ποιοτικής αξιολόγησης (Γκιρτζή, 2022β). Ο καθηγητής αξιοποιεί εικόνες και φωτογραφίες με θέμα το αρχαίο θέατρο π.χ. σκίτσα που αναπαριστούν τους δραματικούς αγώνες στην κλασική Αθήνα, φωτογραφίες εκθεμάτων του Εθνικού Αρχαιολογικού Μουσείου, φωτογραφίες από σύγχρονες θεατρικές παραστάσεις αρχαίου δράματος και καταγράφει τις αντιδράσεις των μαθητών στα ανωτέρω ερεθίσματα. Εναλλακτικά, οι μαθητές τοποθετούνται σε σχήμα κύκλου. Στη μέση του κύκλου υπάρχει κουτί που περιέχει σύντομα κείμενα για το αρχαίο θέατρο π.χ. αποσπάσματα τραγωδιών. Ο συντονιστής ζητά από τα παιδιά να επιλέξουν τυχαία ένα κείμενο, να το μελετήσουν και να μοιραστούν με την ομάδα τα συναισθήματα και τις σκέψεις που τους προκαλεί (Γεωργοτά & Σουλιώτη, χ.χ.).

Στο δεύτερο στάδιο της ενδιάμεσης αξιολόγησης δοκιμάζονται ορισμένες δραστηριότητες και ελέγχεται η αποτελεσματικότητά τους (Σουλιώτης, 2020). Μετά την ολοκλήρωση κάποιων σταδίων εκκρεμούν αλλαγές και βελτιώσεις. Ο έλεγχος πραγματοποιείται με ερωτηματολόγιο αλλά και με εργαλεία ποιοτικής αξιολόγησης. Ακολουθεί ενδεικτικό ερωτηματολόγιο για τον έλεγχο της αποτελεσματικότητας του προγράμματος έως το βήμα του Εικαστικού Εργαστηρίου.

Ερωτηματολόγιο ενδιάμεσης αξιολόγησης.

1. Με άριστα το 10 βαθμολόγησε την πρώτη δραστηριότητα του προγράμματος δηλαδή την ομαδοσυνεργατική άσκηση απάντησης σε ερωτήματα που αφορούν το θέατρο, αρχαίο και σύγχρονο.
2. Η αφηγηματική παρουσίαση της ιστορίας των δραματικών αγώνων τι εντύπωση σου άφησε;
 - A. Πολύ καλή.
 - B. Καλή.
 - Γ. Μέτρια.
 - Δ. Κακή.
3. Πώς θα μπορούσε να βελτιωθεί η παρουσίαση της ιστορίας των δραματικών αγώνων;
 - A. Με τη χρήση διαφανειών που μεταφέρουν νοερά το κοινό στην Αθήνα του 5^{ου} αιώνα π.χ.
 - B. Με βιωματικό παιχνίδι στο οποίο οι μαθητές υποδύονται ρόλους Αθηναίων πολιτών που φθάνουν στο θέατρο νωρίς το πρωί για να παρακολουθήσουν τις παραστάσεις των δραματικών αγώνων, στη γιορτή των Μεγάλων Διονυσίων π.χ. άρχοντες, πρέσβεις ιερείς, χορηγοί, κριτές των αγώνων, βουλευτές (Μπαζίνη, 2015β).
4. Σε δυσκόλεψε η δραστηριότητα ομαδοσυνεργατικής έρευνας για τις εξής θεματικές: α) Προάγων, β) Αναβίωση του ερχομού του θεού Διονύσου στην Αθήνα., γ) Απονομή τιμητικών διακρίσεων στους άξιους Αθηναίους – Διαγωνισμός σε χορούς διθυράμβων, δ) Δραματικοί αγώνες, ε) *Αρχαίο Ελληνικό Δράμα: Τραγωδία, Σατυρικό Δράμα, Κωμωδία;*

(Ναι – Όχι).

5. Πώς αλλιώς θα σε ενδιέφερε να παρουσιάσεις τα συμπεράσματά σου για την παραπάνω έρευνα;

1. Παρουσίαση Powerpoint.
2. Γραπτό κείμενο.
3. Ζωγραφιές με λεζάντα.
4. Φωτογραφίες και εικόνες.

6. Με άριστα το 10 βαθμολόγησε τη δραστηριότητα «Εικαστικό Εργαστήρι με θέματα προσωπεία».

7. Είσαι ικανοποιημένος από την καθοδήγηση του καθηγητή καλλιτεχνικών στο Εικαστικό Εργαστήρι;

(Ναι – Όχι).

Σχετικά με τα εργαλεία ποιοτικής αξιολόγησης ενδείκνυται η εκπαιδευτική έρευνα δράσης (Γκιρτζή, 2022β) που διενεργείται από τους εκπαιδευτικούς με στόχο τη βελτίωση των επαγγελματικών πρακτικών τους. Έτσι, ο ερευνητής – εκπαιδευτικός σε συνεργασία με τους σχεδιαστές του πολιτιστικού προγράμματος προσπαθεί να κατανοήσει τη στάση των μαθητών, να αιτιολογήσει τις δυσλειτουργίες του προγράμματος, να εντοπίσει προβλήματα και προοπτικές και να παρέμβει βελτιώνοντας σχεδιαστικές αδυναμίες. Ορίζεται σχέδιο δράσης που με βάση την εκτίμηση της κατάστασης προβλέπεται ότι θα λειτουργήσει στο συγκεκριμένο εκπαιδευτικό πρόγραμμα. Στο τέλος αξιολογούνται τα αποτελέσματα του σχεδίου δράσης με τη συνδρομή όλων των εμπλεκόμενων π.χ. μαθητών, συναδέλφων, γονέων (Μπονίδης, 2014).

Η τελική αξιολόγηση περατώνει την εκπαιδευτική προσπάθεια. Οι αξιολογητές είναι εξωτερικοί και ενεργούν μετά την ολοκλήρωση του σχεδιασμού και την υλοποίηση του προγράμματος. Τα συμπεράσματα μεταγίζονται σε νέες εκπαιδευτικές δράσεις (ό.π.). Η τελική αξιολόγηση υπηρετεί το Μοντέλο των Γενικών Μαθησιακών Αποτελεσμάτων (ό.π.). . Εξετάζονται τα αποτελέσματα σε επίπεδο γνώσης και κατανόησης, γνωστικών, κοινωνικών, συναισθηματικών και σωματικών δεξιοτήτων,

αξιών και στάσης ζωής, δημιουργικότητας – έμπνευσης – ευχαρίστησης, δραστηριότητας και συμπεριφοράς (Σουλιώτης, 2020).

Επισυνάπτονται ενδεικτικές ερωτήσεις δομημένης συνέντευξης του μαθητή (ποσοτική αξιολόγηση).

Δομημένη συνέντευξη – Τελική αξιολόγηση.

1. Τι περιμένατε να μάθετε για το αρχαίο θέατρο πριν την έναρξη του προγράμματος;
2. Τι νομίζετε ότι μάθατε μετά την ολοκλήρωση του προγράμματος;
3. Σε ποια συμπεράσματα καταλήξατε για το ρόλο του αρχαίου θεάτρου; Έχει τον ίδιο ρόλο το θέατρο στη ζωή μας σήμερα;
4. Άλλαξε η επικοινωνία με τους συμμαθητές σας μετά το θεατρικό παιχνίδι; Θα σας ενδιέφερε στο εξής να συμμετάσχετε σε θεατρική ομάδα στο δήμο σας ;
5. Ποια συναισθήματα σας γέννησαν τα εκθέματα του Εθνικού Αρχαιολογικού Μουσείου και γιατί;
6. Ποιο έκθεμα θαυμάζετε και θα θέλατε να το έχετε στην καθημερινότητά σας;
7. Θα επισκεπτόσασταν ξανά το Θέατρο του Διονύσου και το Εθνικό Αρχαιολογικό Μουσείο;
8. Πώς σας επηρέασε το πρόγραμμα ψυχικά και κιναισθητικά;
9. Βελτιώθηκαν οι γλωσσικές σας ικανότητες μέσω του διαλόγου και της έρευνας;
10. Πώς επηρέασε το πρόγραμμα της ζωή σας και τον κώδικα αξιών σας;
11. Αποκτήσατε νέους τρόπους σκέψης και μεθόδους πειραματισμού;
12. Ποια ήταν τα δυνατά σημεία του προγράμματος που σας κέρδισαν;
13. Ποιες ελλείψεις διακρίνατε και ποιες είναι οι προτάσεις σας για αλλαγή;
14. Ολοκληρώσατε όλες τις δραστηριότητες;
15. Τι σας δυσκόλεψε κατά την υλοποίηση του προγράμματος;
16. Τι σας ενέπνευσε ώστε να το διατηρήσετε στη μνήμη σας;

Η τελική αξιολόγηση εμπλουτίζεται με εργαλεία ποιοτικής αξιολόγησης. Προτείνεται η συμμετοχική παρατήρηση. Με τον όρο συμμετοχική παρατήρηση νοείται η ερευνητική μέθοδος που στοχεύει στην ανακάλυψη των κινήτρων και αιτιών της ανθρώπινης συμπεριφοράς και δράσης (Πασχαλιώρη & Μίλεση, χ.χ.). Ερευνάται πώς ερμηνεύουν οι άνθρωποι όσα συμβαίνουν γύρω τους και τους επηρεάζουν. Ο

ερευνητής, λοιπόν, «εισβάλλει» στη σχολική τάξη ή σε άλλους χώρους υλοποίησης του εκπαιδευτικού προγράμματος π.χ. Θέατρο του Διονύσου και προσπαθεί να γίνει δεκτός, να αντιδρά φυσιολογικά και όσο το δυνατό λιγότερο παρεμβατικά (ό.π.). Σχηματίζει ιδία αντίληψη του χωροχρόνου και της ζωής των ερευνώμενων υποκειμένων. Η προσωπική επικοινωνία καθιστά εφικτή τη διαμόρφωση συνολικής εικόνας για την προσωπικότητά τους. Επιτρέπεται η γενίκευση των πορισμάτων και η ένταξή τους στο ευρύτερο κοινωνικοπολιτισμικό πλαίσιο (ό.π.)

Προτείνεται η αξιοποίηση της διαδραστικής πλατφόρμας με στόχο το συμμετοχικό σχεδιασμό του εκπαιδευτικού προγράμματος. Οι σχεδιαστές θέτουν ερωτήσεις προς τους συμμετέχοντες στο πλαίσιο προκαταρκτικής, ενδιάμεσης και τελικής αξιολόγησης με εργαλείο τα Enabled Discussion Forums (Στρατηγέα, 2016). Μαθητές και εκπαιδευτικοί διατυπώνουν την άποψή τους και δύνανται να ενημερώσουν τους σχεδιαστές για ένα ζήτημα που τους απασχολεί σχετικά με το εκπαιδευτικό πρόγραμμα ανοίγοντας συζήτηση. Τα σχόλια έχουν γεωγραφική αναφορά δηλαδή συνδέονται με την περιοχή του δήμου Αθηναίων από την οποία προέρχονται με αποτύπωση σε ψηφιακό χάρτη. Επιτυγχάνεται έτσι η από κάτω προς τα πάνω (bottom –up) προσέγγιση στην πολιτισμική πολιτική και ως εκ τούτου η καθιέρωση συμμετοχικής πολιτισμικής κουλτούρας (Μάργαρη, 2021).

III.

ΣΥΜΠΕΡΑΣΜΑΤΑ.

Ο σχεδιασμός και η υλοποίηση πολιτιστικών εκπαιδευτικών προγραμμάτων αποτελεί απαιτητική διαδικασία. Εκκινεί από την επιλογή θέματος βάσει των εκπαιδευτικών αναγκών της ομάδας – στόχου (Σουλιώτης, 2020). Επιδιώκεται η σύνδεση του θέματος με διαχρονικά και πανανθρώπινα ζητήματα. Ακολουθεί ο καθορισμός του σκοπού και των επιμέρους στόχων σε επίπεδο γνώσεων, δεξιοτήτων και στάσεων. Αξιοποιούνται σύγχρονες εκπαιδευτικές θεωρίες, μεθοδολογικά εργαλεία και παιδαγωγικές πρακτικές για να επιτευχθεί η στοχοθεσία. Επιλέγονται οι δραστηριότητες που ενεργοποιούν ολιστικά τον εκπαιδευόμενο (ό.π.). Η ανατροφοδότηση σχετικά με την επιτυχία του προγράμματος πηγάζει από τις αξιολογήσεις που διενεργούνται κατά τη διάρκειά του και μετά το τέλος του.

Ο πολιτισμός σύμφωνα με τον Hegel (όπως αναφέρεται στο Γραμματάς, χ.χ.) αποτελεί τη δεύτερη φύση του ανθρώπου. Με όχημα τον πολιτισμό ο άνθρωπος νικά το χρόνο και τον τόπο, γίνεται ενεργός δημιουργός της πραγματικότητας και της ιστορίας του. Είναι αναγκαία η αναθεώρηση της εστίασης του εκπαιδευτικού συστήματος από τον πνιγηρό γνωσιοθεωρητισμό στην αλλαγή στάσεων και συμπεριφορών με πυρήνα τον πολιτισμό.

Τα πολιτιστικά εκπαιδευτικά προγράμματα συνάδουν με την ιδέα ενός σχολείου που προάγει την ολιστική ανάπτυξη των μαθητών, καλλιεργεί την αισθητική αντίληψη και οικοδομείται με θεμέλια την πολλαπλή νοημοσύνη, τη διεπιστημονικότητα και την ομαδοσυνεργατική μάθηση. Το σχολείο αφουγκράζεται τον περίγυρό του και συνομιλεί με την εποχή του συνενώνοντας μαθητές, εκπαιδευτικούς, γονείς, κοινωνικούς και κρατικούς φορείς με στόχο τη διάπλαση αυτόνομων και άρτιων πολιτών.

Το Νέο Σχολείο πρέπει να έχει ως μοχλό την εμπειρία, για να μην παράγει ενεργούμενα χωρίς κριτική σκέψη. Στον κόσμο της ισοπεδωτικής ομογενοποίησης και του εγωκεντρισμού οι νέοι δεν έχουν την ευκαιρία να απελευθερωθούν από τη δικτατορία της εικόνας, της πλασματικής πραγματικότητας του διαδικτύου και του προσωπείου. Το πολιτιστικό εκπαιδευτικό πρόγραμμα έρχεται ως αντίστιξη να προτάξει το αυθεντικό βίωμα, να αποκαλύψει τη χαρά της συνεργασίας, να αγκαλιάσει τον ευάλωτο, να διαλύσει την ψευδαίσθηση της διαδικτυακής κουλτούρας ότι η τέχνη είναι κάτι γρήγορο και εύκολο. Οι μαθητές εξελίσσονται σε παραγωγούς πρωτότυπων πολιτιστικών προϊόντων π.χ. θεατρικών παραστάσεων με συνοδοιπόρους τους θαρραλέους και δημιουργικούς δασκάλους τους κατά της βίας και υπέρ της οικονομικής ανάπτυξης (Γραμματάς, χ.χ.).

IV.

ΒΙΒΛΙΟΓΡΑΦΙΑ

Anastasiades, P.S. & Kotsidis, K. (2013). The challenges of WEB 2.0 for education in Greece: A review of the literature. *International Journal of Web – Based Learning and Teaching Technologies*, 8 (4), σσ. 19-33. doi: 10.4018/ijwltd.2013100102.

Lesky, A. (1983). *Ιστορία της Αρχαίας Ελληνικής Λογοτεχνίας*. Θεσσαλονίκη: Αφοί Κυριακίδη.

Αισχύλος. (2003). Προμηθέας Δεσμώτης (Ε. Νικολαΐδου & Ε. Μιχαλοπούλου, Μετ.). Αθήνα : Σαββάλας (Δεν είναι γνωστό πότε γράφτηκε το πρωτότυπο έργο).

Αναστασιάδης, Β. & Αντωνόπουλος, Γ. (χ.χ.). *Ελένη του Ευριπίδη*. Ανακτήθηκε από <http://www.neanikiskini.gr/elenicomic/dimiourgoi.html>. (ημερομηνία πρόσβασης 23/4/2022).

Ανδρικοπούλου, Ε. (χ.χ.). *Η Νοηματική Γλώσσα στην Εκπαίδευση των Κωφών μαθητών - Η διδασκαλία των γλωσσικών μαθημάτων στη Δευτεροβάθμια Εκπαίδευση-Χρήση Διαδραστικού Πίνακα*. Ανακτήθηκε από http://www.specialeducation.gr/files4users/files/pdf/nohmatikH_glwssa_kwfoi.pdf. (ημερομηνία πρόσβασης 27/4/2022).

Αρχαία Γ' Γυμνασίου – Τραγωδίες – Ορισμός της Τραγωδίας, (χ.χ.). Ανακτήθηκε από <https://sites.google.com/site/arxaiag/tragodies>, (ημερομηνία πρόσβασης 19/04/2022).

Αρχαίο και σύγχρονο θέατρο – Οι εναρκτήριες σκηνές στην ποίηση του Αισχύλου, (χ.χ.). Ανακτήθηκε από <http://users.sch.gr/ikomninou/Aisxylos.htm>. (ημερομηνία πρόσβασης 16/04/2022).

Γεωργιά, Σ. & Σουλιώτη, Σ. (χ.χ.). *Εργαστήριο Δεξιοτήτων: Ταξιδεύουμε στα αρχαία ελληνικά θέατρα*. Ανακτήθηκε από <https://blogs.sch.gr/pepoka/files/2020/10/%CE%A4%CE%B1%CE%BE%CE%B9%CE%B4%CE%B5%CF%8D%CE%BF%CF%85%CE%BC%CE%B5-%CF%83%CF%84%CE%B1-%CE%B1%CF%81%CF%87%CE%B1%CE%AF%CE%B1-%CE%B5%CE%BB%CE%BB%CE%B7%CE%BD%CE%B9%CE%BA%CE%AC-%CE%B8%CE%AD%CE%B1%CF%84%CF%81%CE%B1-1.pdf>. (ημερομηνία πρόσβασης 3/5/2022).

Γκιρτζή, Μ. (2022α). *Θεωρία των Στυλ Μάθησης του D. Kolb / Kolb's Learning Style Inventory- LSI*. Αθήνα: Εθνικό Κέντρο Δημόσιας Διοίκησης και Αυτοδιοίκησης (ΕΚΔΔΑ).

Γκιρτζή, Μ. (2022β). *Σχεδιασμός και υλοποίηση εκπαιδευτικών προγραμμάτων. Παρουσιάσεις του μαθήματος*. Αθήνα: Εθνικό Κέντρο Δημόσιας Διοίκησης και Αυτοδιοίκησης (ΕΚΔΔΑ).

Γκιρτζή, Μ., Καραγιάννης Σ., Κυρδή, Κ., Μέγα Γ., Παρδάλη Μ. & Σηφάκη Ε. (2012). Μέρος 1^ο: Βασικός Οδηγός Πολιτιστικών Προγραμμάτων. Στο Μέγα, Γ., Γκιρτζή, Μ., Καραγιάννης Σ., Κυρδή Κ., Παρδάλη Μ. & Σηφάκη Ε. *Βασικό επιμορφωτικό υλικό – Τόμος Ε' - Πολιτιστικά Προγράμματα* (σσ. 6 – 43). Αθήνα: Παιδαγωγικό Ινστιτούτο. Ανακτήθηκε από

https://www.edivea.org/uploads/4/1/3/8/41385385/kefalaia_politistikon_a_b.pdf.

(ημερομηνία πρόσβασης 20/04/2022).

Γραμματάς, Θ. (χ.χ.). *Προγράμματα πολιτιστικών θεμάτων : Σύγχρονες προτεραιότητες – νέες προοπτικές*. Ανακτήθηκε από

[\(https://theodoregrammatas.com/el/%CF%80%CF%81%CE%BF%CE%B3%CF%81%CE%AC%CE%BC%CE%BC%CE%B1%CF%84%CE%B1-%CF%80%CE%BF%CE%BB%CE%B9%CF%84%CE%B9%CF%83%CF%84%CE%B9%CE%BA%CF%8E%CE%BD-%CE%B8%CE%B5%CE%BC%CE%AC%CF%84%CF%89%CE%BD-%CF%83%CF%8D/\)](https://theodoregrammatas.com/el/%CF%80%CF%81%CE%BF%CE%B3%CF%81%CE%AC%CE%BC%CE%BC%CE%B1%CF%84%CE%B1-%CF%80%CE%BF%CE%BB%CE%B9%CF%84%CE%B9%CF%83%CF%84%CE%B9%CE%BA%CF%8E%CE%BD-%CE%B8%CE%B5%CE%BC%CE%AC%CF%84%CF%89%CE%BD-%CF%83%CF%8D/).

(ημερομηνία πρόσβασης 3/5/2022).

Δεσύπρης, Ν., Παπαγεωργάκης Δ., Ράμμος Χ. & Τσενέ, Κ. (χ.χ.). *Δραματική ποίηση – Ευριπίδη Ελένη. Βιβλίο εκπαιδευτικού*. Αθήνα : Υπουργείο Παιδείας, Έρευνας και Θρησκευμάτων, Ινστιτούτο Εκπαιδευτικής Πολιτικής.

Δεσύπρης Ν., Παπαγεωργάκης Δ., Ράμμος Χ. & Τσενέ Κ. (χ.χ.). *Δραματική ποίηση – Ευριπίδη Ελένη. Βιβλίο μαθητή*. Αθήνα : Υπουργείο Παιδείας, Έρευνας και Θρησκευμάτων, Ινστιτούτο Εκπαιδευτικής Πολιτικής.

Δημακοπούλου, Α. (2017). *Εκπαιδευτικό Πρόγραμμα Αρχαίο Θέατρο και Δημοκρατία – Εκπαιδευτικό Υλικό*. Ανακτήθηκε από

<https://foundation.parliament.gr/sites/default/files/2020-09/Theatro.pdf>. (ημερομηνία πρόσβασης 12/04/2022).

Εκπαίδευση για ειδικές ομάδες, (2022). Ανακτήθηκε από

https://www.namuseum.gr/education_category/eidik-es-omades-2/. (ημερομηνία

πρόσβασης 27/4/2022).

Θεατροπαίγνιον – Ο κόσμος του αρχαίου θεάτρου ζωντανεύει (2022). Ανακτήθηκε από <https://digitalculture.gov.gr/2022/04/theatropegnion-o-kosmos-tou-archeou-theatrou-zontanevi/>. (ημερομηνία πρόσβασης 10/05/2022).

Ιατρού, Μ. (χ.χ.). *Η εικονική πραγματικότητα ως διδακτικό μέσο στα αρχαιολογικά εκπαιδευτικά προγράμματα*. Ανακτήθηκε από <http://www.pi-schools.gr/download/publications/epitheorisi/teyxos8/4.pdf>. (ημερομηνία πρόσβασης 3/5/2022).

Ίσαρη, Φ. & Πουρκός Μ. (2015). *Ποιοτική μεθοδολογία έρευνας*. Αθήνα : Σύνδεσμος Ελληνικών Ακαδημαϊκών Βιβλιοθηκών. Ανακτήθηκε από <https://eclass.uoa.gr/modules/document/file.php/PPP125/%CE%A7%CF%81%CE%B7%CF%83%CF%84%CE%B9%CE%BA%CE%BF%CE%AF%20%CE%BF%CE%B4%CE%B7%CE%B3%CE%BF%CE%AF/%CE%A0%CE%BF%CE%B9%CE%BF%CF%84%CE%B9%CE%BA%CE%AE%20%CE%BC%CE%B5%CE%B8%CE%BF%CE%B4%CE%BF%CE%BB%CE%BF%CE%B3%CE%AF%CE%B1%20%CE%AD%CF%81%CE%B5%CF%85%CE%BD%CE%B1%CF%82.pdf>. (ημερομηνία πρόσβασης 4/5/2022).

Καραλή Μ. & Μαυραντζάς Ν. (χ.χ.). *Η Ελένη του Ευριπίδη: Από την τραγωδία στο κόμικ*. Ανακτήθηκε από <http://blogs.sch.gr/3gymkard/files/2014/05/Arxaia-Eleni-Comic.pdf>. (ημερομηνία πρόσβασης 10/05/2022).

Λενακάκης, Α. (2013). Η μορφοπαιδευτική αξία του παιχνιδιού και του θεάτρου στην εκπαίδευση. Στο Γραμματάς, Θ. (Επιμ.). *Το Θέατρο ως μορφοπαιδευτικό αγαθό και καλλιτεχνική έκφραση στην Εκπαίδευση και την Κοινωνία*. Διδακτικό Εγχειρίδιο στο πλαίσιο του Προγράμματος «Θαλής». Αθήνα: Εθνικό και Καποδιστριακό Πανεπιστήμιο Αθηνών (ΕΚΠΑ). Ανακτήθηκε από https://www.researchgate.net/publication/320409774_E_morphopaideutike_axia_tou_p_aichnidion_kai_tou_theatrou_sten_ekpaideuse. (ημερομηνία πρόσβασης 12/04/2022).

Μάργαρη, Ζ. (2021). *Πολιτιστική Διοίκηση και Οργανισμοί Άσκησης Πολιτιστικού Έργου*. Αθήνα: Εθνικό Κέντρο Δημόσιας Διοίκησης και Αυτοδιοίκησης (ΕΚΔΔΑ).

Μπαζίνη, Ε. (Επιμ.). (2015α). *Από τη διονυσιακή λατρεία στη θεατρική πράξη*. Αθήνα: Υπουργείο Πολιτισμού, Παιδείας και Θρησκευμάτων- Γενική Διεύθυνση Αρχαιοτήτων και Πολιτιστικής Κληρονομιάς - Διεύθυνση Μουσείων - Τμήμα Εκπαιδευτικών Προγραμμάτων και Επικοινωνίας. Ανακτήθηκε από

<http://ancienttheater.culture.gr/images/pdf/i-gennisi-tou-arxaiou-dramatos.pdf>.

(ημερομηνία πρόσβασης 18/04/2022).

Μπαζίνη, Ε. (Επιμ.). (2015β). *Σχεδιάζοντας ένα εκπαιδευτικό πρόγραμμα για το αρχαίο θέατρο*. Αθήνα: Υπουργείο Πολιτισμού, Παιδείας και Θρησκευμάτων - Γενική Διεύθυνση Αρχαιοτήτων και Πολιτιστικής Κληρονομιάς - Διεύθυνση Μουσείων - Τμήμα Εκπαιδευτικών Προγραμμάτων και Επικοινωνίας. Ανακτήθηκε από:

<http://ancienttheater.culture.gr/el/psifiaki-bibliothiki/--8/--9/14-sxediazontas-ena-ekpaideutiko-programma-gia-to-arxaio-theatro-5/file>. (ημερομηνία πρόσβασης 25/4/2022).

Μπονίδης, Κ., (2014). *Κριτική Παιδαγωγική της Ειρήνης : Έρευνα, θεωρία και πράξη*. Αριστοτέλειο Πανεπιστήμιο Θεσσαλονίκης - Ανοικτά Ακαδημαϊκά Μαθήματα. Ανακτήθηκε από

<https://opencourses.auth.gr/modules/document/file.php/OCRS325/%CE%A0%CE%B1%CF%81%CE%BF%CF%85%CF%83%CE%B9%CE%AC%CF%83%CE%B5%CE%B9%CF%82%20%CE%9C%CE%B1%CE%B8%CE%AE%CE%BC%CE%B1%CF%84%CE%BF%CF%82/6.2%20%CE%97%20%CE%88%CF%81%CE%B5%CF%85%CE%BD%CE%B1%20%CE%B4%CF%81%CE%AC%CF%83%CE%B7%CF%82%20%CE%BC%CE%B5%20%CF%80%CE%B1%CF%81%CE%AC%CE%B4%CE%B5%CE%B9%CE%B3%CE%BC%CE%B1.pdf>, (ημερομηνία πρόσβασης 8/5/2022).

Πασχαλιώρη, Β. & Μίλεση Χ. (χ.χ.). *Η ποιοτική μέθοδος της συμμετοχικής παρατήρησης – Επισημάνσεις και προβληματισμοί*. Ανακτήθηκε από <http://www.pischools.gr/download/publications/epitheorisi/teyxos10/020-033.pdf>, (ημερομηνία πρόσβασης 7/5/2022).

Προμπονάς, Α. (2015). *Διερεύνηση της βιβλιογραφίας*. Ανακτήθηκε από https://repository.kallipos.gr/bitstream/11419/6016/3/01_chapter_5.pdf, (ημερομηνία πρόσβασης 4/5/2022).

Πρωτοπόροι – Προμηθέας, (2019). Ανακτήθηκε από (<http://dioti.gr/index.php/proto/2075-promitheas>). (ημερομηνία πρόσβασης 18/04/2022).

Ρούσσο, Τ. & Στέφος Α. (2002). *Σοφοκλέους τραγωδία, Οιδίπους Τύραννος – Αίας*. Αθήνα: Υπουργείο Εθνικής Παιδείας και Θρησκευμάτων – Παιδαγωγικό Ινστιτούτο.

Σουλιώτης, Δ. (2020). *Σχεδιασμός και υλοποίηση πολιτιστικών εκπαιδευτικών προγραμμάτων – Εκπαιδευτικό εγχειρίδιο μαθήματος*. Αθήνα: Εθνικό Κέντρο Δημόσιας Διοίκησης και Αυτοδιοίκησης (ΕΚΔΔΑ).

Σοφοκλής. (2003). *Οιδίπους Τύραννος*. (Ε. Νικολαΐδου, & Μ. Φράγκου, Μετ.). Αθήνα : Σαββάλας. (Το πρωτότυπο έργο γράφτηκε περίπου το 430 π.Χ.).

Στρατηγέα, Α. (2016). *Θεωρία και μέθοδοι συμμετοχικού σχεδιασμού*. Αθήνα : Σύνδεσμος Ελληνικών Ακαδημαϊκών Βιβλιοθηκών. Ανακτήθηκε από <https://repository.kallipos.gr/handle/11419/5428>. (ημερομηνία πρόσβασης 10/05/2022).

Συγκούνα, Ι. (χ.χ.). *Σχόλια στην Ελένη του Ευριπίδη*. Ανακτήθηκε από <https://docplayer.gr/3598396-Sholia-stin-eleni-toy-eyripidi-ekpaideytikos-ioanna-syngkouyna.html>. (ημερομηνία πρόσβασης 10/04/2022).

Τα σχολεία δημιουργούν – 9^ο Γυμνάσιο Πάτρας - Προμηθεύς Δεσμώτης του Αισχύλου. (χ.χ.). Ανακτήθηκε από <https://foundation.parliament.gr/el/ta-sholeia-dimioyrgoun>. (ημερομηνία πρόσβασης 12/05/2022).

Το θέατρο στο Μουσείο. (2022). Ανακτήθηκε από <https://www.opanda.gr/index.php/politismos-dimos-athinaion/3084-theatro-sto-mouseio-istories-metakinisis-diagonismos-syggrafis-parastasis-theatrikoy-ergou-sto-plaisio-tou-culture-is-athens>). (ημερομηνία πρόσβασης 4/5/2022).

Το παιδί, η πόλη και τα μνημεία. (χ.χ.). Ανακτήθηκε από <https://kids4thecity.gr/>, (ημερομηνία πρόσβασης 15/5/2022).

Φωτόδεντρο - Διαδραστικά Σχολικά Βιβλία (χ.χ.) . Ανακτήθηκε από <http://ebooks.edu.gr/ebooks/v2/allcourses.jsp>, (ημερομηνία πρόσβασης 14/04/2022).



Ε.Π.
**ΜΕΤΑΡΡΥΘΜΙΣΗ
ΔΗΜΟΣΙΟΥ
ΤΟΜΕΑ**
ΛΟΜΕΤ



Με τη συγχρηματοδότηση της Ελλάδας και της Ευρωπαϊκής Ένωσης

Εθνική Σχολή Δημόσιας Διοίκησης και Αυτοδιοίκησης (Ε.Σ.Δ.Δ.Α.)

Πειραιώς 211, ΤΚ 177 78, Τάυρος

τηλ: 2131306349 , fax: 2131306479

www.ekdd.gr